

Groenplan Harelbeke

Bijlage 1:

De historische context van groen en natuur – een illustratie

In deze bijlage 1 bij dit Groenplan wordt ter illustratie een eerste analyse uit 1976 van de context van groen en natuur in de stad Harelbeke gevoegd. Dit zijn delen uit een document dat in een politieke campagne naar aanleiding van gemeenteraadsverkiezingen werd gepubliceerd. De analyse werd uitgevoerd door deskundige professionelen en is in dat opzicht, ontdaan van zijn politieke betekenis, relevant.

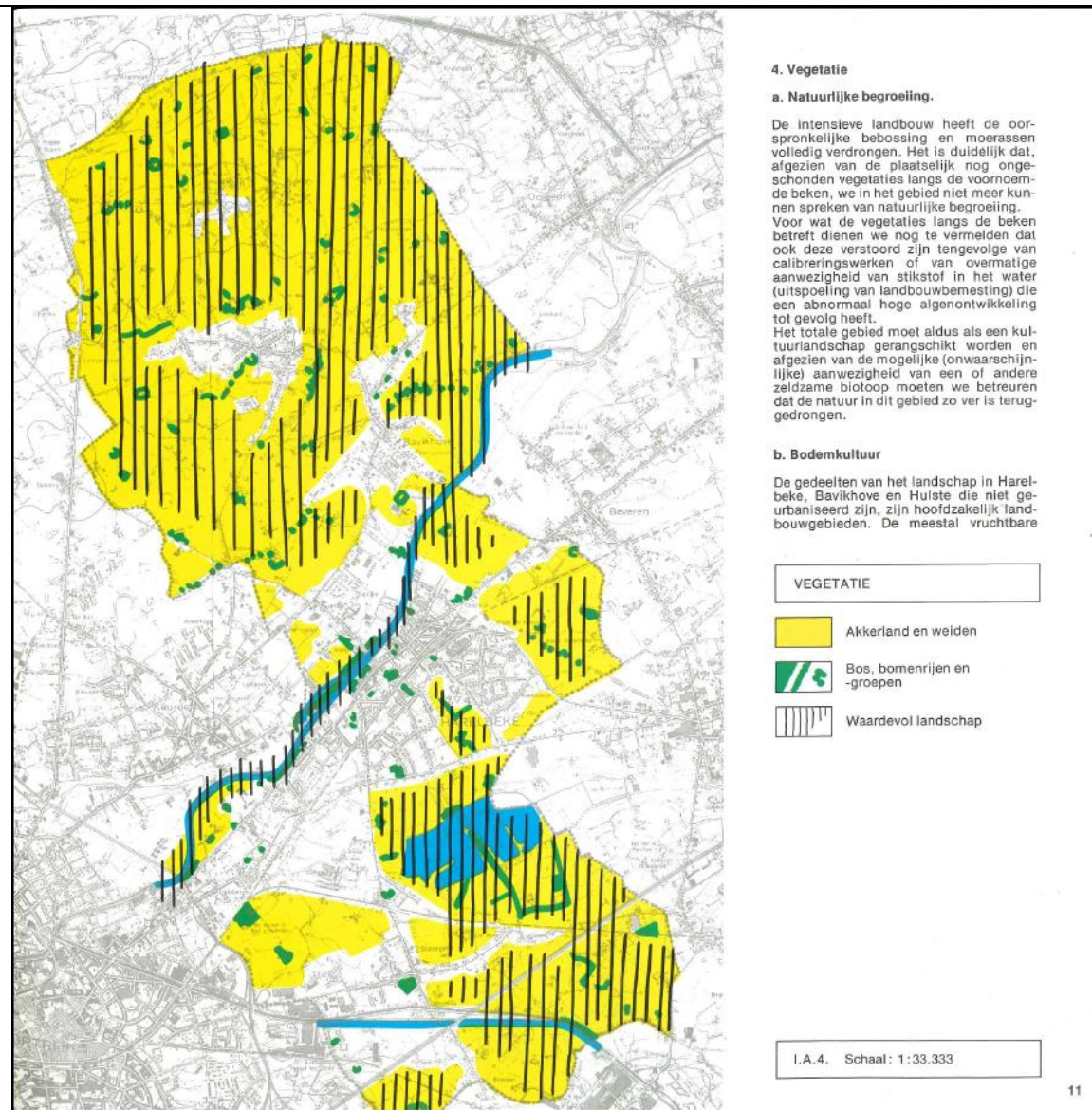
[opm. De taalkundige voorkeursspelling die toen populair was en die in het document werd gehanteerd werd niet gecorrigeerd].

Het document geeft een eerste analyse van:

- de vegetatie
- het landschap

Er wordt een landschapsplan voorgesteld en voor het eerst wordt er concreet nagedacht over de verhouding tussen de stad en het landschap.

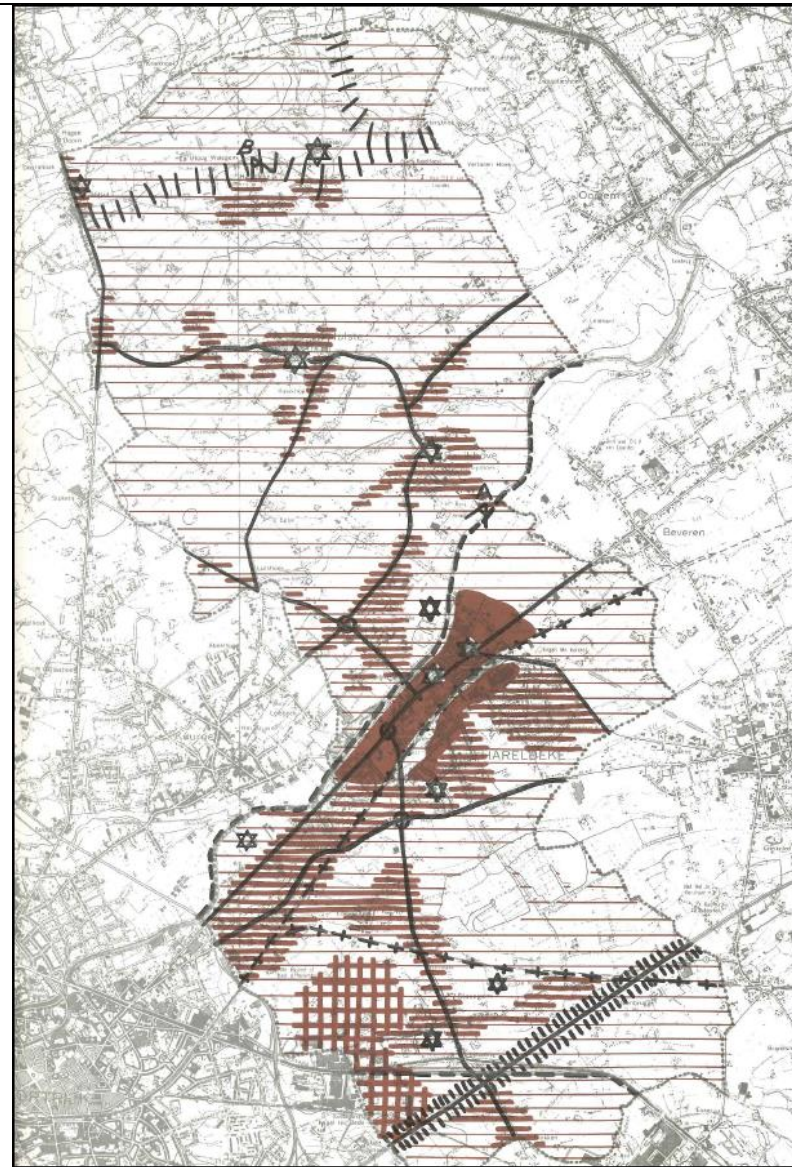
(onoff.) 'Voorontwerp van structuurplan voor nieuw-Harelbeke (1976)' – kaart I.A.4 – vegetatie



Deze kaart is een eerste kaart met aanduiding van de relictten van landschappelijk waardevolle elementen van de stad.

“Het totale gebied moet aldus als een kultuurlandschap gerangschikt worden en afgezien van de mogelijke (onwaarschijnlijke) aanwezigheid van een of andere zeldzame biotoop moeten we betreuren dat de natuur in dit gebied zo ver is teruggedrongen.”

(onoff.) 'Voorontwerp van structuurplan voor nieuw-Harelbeke (1976)' – kaart I.A.6 – identificatie van het landschap



6. Identificatie van het landschap.
 Het landschap van Harelbeke, Bavikhove en Hulste kunnen we samenvattend als volgt identificeren:
 Een gebied dat van noord naar zuid evolueert van nog zuiver agrarisch, tot sterk geïndustrialiseerd.
 Aan de nog bijna onaangeroerde hoogvlakte van Hoog Walegem ontmoeten we eerst Hulste dat nog even onaangestast is door de nieuwe tijd als het voornoemde hoevenlandschap. Bavikhove draagt reeds de sporen van de ontwikkeling door nieuwe industrie en woonwijken.
 Daarna kunnen we niet langer spreken over open landschap maar krijgen we een geurbaniseerd gebied. Het oude Harelbeke omkransd door nieuwe wijken, villa's, sociale woningen, kleine industrieën en ambachtelijke bedrijven.
 Helemaal ten zuiden schakelen de grote industriële inplantingen het landschappelijke helemaal uit.
 Stasegem klampt zich krampachtig aan het groen van de Gavers die nu al duidelijk een reservaat zijn in de steenmassa's.

Besluit:

- Het proces dat zich in de streek voltrekt is dat van de langzame maar totale uitschakeling van de begrippen Stad-Landschap. De bebouwing verspreidt zich dermate in de landelijke gebieden dat deze stilaan evolueren naar eindeloze verkavelingen waarin men noch de landschappelijke rust, noch het stedelijk sociaal leven terug vindt.
- IDENTIFICATIE VAN HET LANDSCHAP**
-  Stedelijk gebied
 -  Bebouwd gebied
 -  Industrie
 -  Open land
 -  Waterweg, landweg, spoorweg
 -  Knooppunt
 -  Merkteken
 -  Gezichtsbe grenzing door reliëf
 -  Meer
- I.A.6. Schaal 1:33.333

Het besluit na een accurate beschrijving van het landschap is duidelijk:

“Het proces dat zich in de streek voltrekt is dat van de langzame maar totale uitschakeling van de begrippen Stad-Landschap. De bebouwing verspreidt zich dermate in de landelijke gebieden dat deze stilaan evolueren naar eindeloze verkavelingen waarin men noch de landschappelijk rust, noch het stedelijke sociaal leven terug vindt.”

(onoff.) 'Voorontwerp van structuurplan voor nieuw-Harelbeke (1976)' – Structuurplan - Landschap

Hoofdstuk III

STRUKTUURPLAN.

Algemeen.

Daar waar het Gewestplan grotendeels de bestemming bepaalt van de grond is het de taak van het Structuurplan de onderlinge relaties, functies, en daaruit volgende verkeersstructuur voorstellen met het oog op een harmonische inrichting van het gebied.

A. Landschap.

Er wordt geopteerd voor het bewaren van het landschap zowel om economische als om principiële redenen.

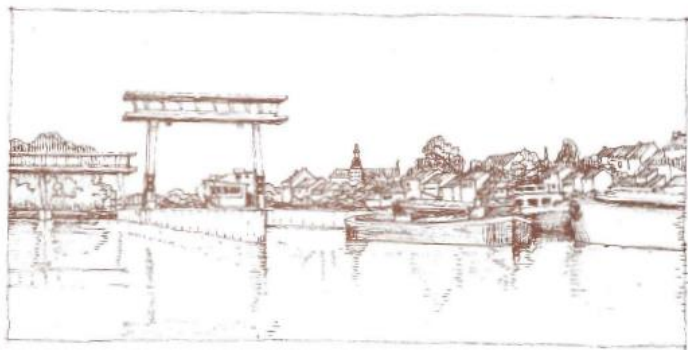
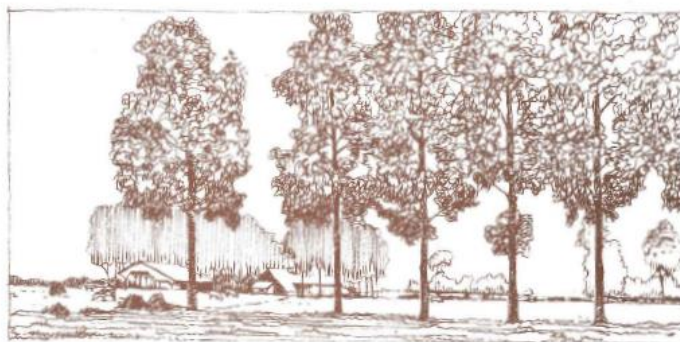
Het structuurplan beoogt drastisch een einde te stellen aan de verdere ongecontroleerde verspreiding van de bebouwing in het landschap. De in het gewestplan voorziene woongebieden openen de weg voor een samensmelting van woongebieden waardoor zowel Harelbeke, Stasegem als Bavikhove en Hulste verder hun identiteit verliezen. Het landschap is het onontbeerlijk klankbord waartegenover de stad zich als fysieke uitdrukking van het sociaal leven manifesteert. We kunnen de stad niet herwaarderen zonder het landschap te beschermen. Door te kiezen voor gekoncentreerde kwalitatieve bebouwing binnen een verantwoorde structuur kunnen ideale woonomgevingen gecreëerd worden met enerzijds nauw contact met stedelijke functies en anderzijds een korte afstand tot landschap en recreatie.

Meer en meer gaan de mensen hun woon-situatie evalueren in functie van rust en contact met de natuur. Aan deze verwachting kan alleen tegemoet gekomen worden door het landschap te bewaren en woonsituaties te creëren die aansluiten bij dit landschap.

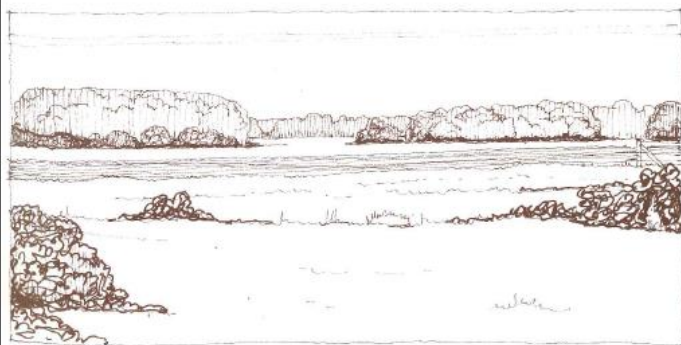
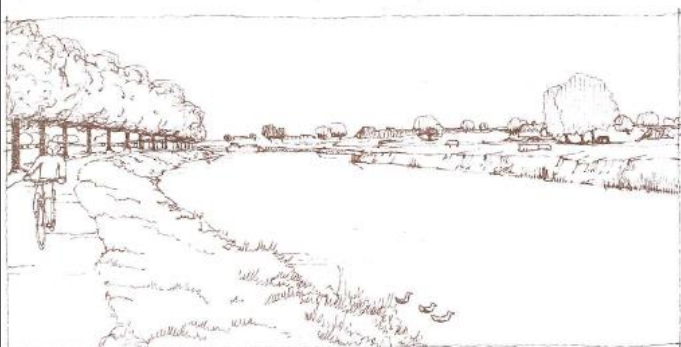
Waterwegen, waterwerken, water.

Als natuurlijk bindend element moet de Leie een hoofdrol spelen, niet alleen door het landschap in Harelbeke, maar voor het landschap in gans het Leiedal. Het moet mogelijk worden om langs de Leie naar Gent te fietsen.

Er dient een degelijk programma opgezet voor de totale zuivering van het Leiewater, in samenwerking met alle steden en gemeenten van het Leiebekken. Intussen moet Harelbeke de zuivering aanvaarden van alle beken binnen zijn grenzen. Hierbij moet de scheiding van afval en oppervlaktewaters zo ver mogelijk doorgevoerd worden. De afvalwaters moeten zo volledig mogelijk gezuiverd worden, enerzijds door controle van alle lozingspunten, beperking in het gebruik van detergents en andere schadelijke producten (zware metalen, meststoffen, enz.), anderzijds door



(onoff.) 'Voorontwerp van structuurplan voor nieuw-Harelbeke (1976)' – Structuurplan - Landschap



degelijke zuivering alvorens ze in beken of rivieren met oppervlaktewater geloosd worden.

Het inkokeren van beken en grachten moet definitief stopgezet worden, gezien deze dure werken geen enkel reële oplossing brengen en alleen maar de miserie plaatselijk verbergen.

Het water moet overal waar mogelijk ingeschakeld worden als rekreatief en sfeerbepalend element van de stad. De scheepvaart op de Leie brengt een eigen kooriet en activiteit die boeiend is voor de stedeling. Er kan ook gedacht worden aan een zomerse passagiersbootverbinding tussen Gent en Kortrijk, met een stop te Harelbeke en te Bavikhove. Overigens moeten de oevers en kademuren gevaloriseerd worden als een belangrijk deel van het stedelijk ontmoetingsgebied. Bruggen dienen zoveel mogelijk meervoudig gebruikt te worden.

Van oudsher waren de bruggen (de plekken waar water- en landverkeer elkaar ontmoeten) actieve punten bij uitnemendheid (Ponte Vecchio - Firenze).

Vooraf bruggehoofden bieden gelegenheid voor vele voorzieningen, zoals terrasjes aan het water, openbare toiletten, enz.

Overigens kan men op brede bruggen ook bouwen, bijvoorbeeld daar waar het zin heeft om de continuïteit van een winkelstraat te handhaven.

Oevers zonder kademuren dienen in het algemeen zoveel mogelijk gehandhaafd te blijven, omdat ze als groene randen bijdragen aan het groen in de stad, vooral waar ze voorzien zijn met de zo specifieke waterkantbegroeiingen, die op haar beurt bijdraagt tot het verhogen van het zuurstofgehalte van het water.

Natuurgebieden.

Er dienen gebieden afgebakend waar elk gebruik van scheikundige onkruid- of insectenbestrijdingsmiddelen totaal verboden wordt, dit zijn de natuurgebieden langs de Plaatsbeek, Havikbeek, Eikbosbeek, Hazebeek en de Gavers. Tevens dienen gedeelten beperkt-toegankelijk of afgesloten te worden (cfr. Gewestplan). Slechts onder deze voorwaarden kan de inlandse fauna en flora een nieuwe kans krijgen.

De gebieden moeten in een zo ruim mogelijke mate natuurlijk evolueren, en menselijk ingrijpen zal pas plaats vinden wanneer dit op deskundig advies noodzakelijk blijkt voor de instandhouding van deze gebieden. Er zal evenmin tot recht-trekking, kalibrering of aanleg van stenen oevers overgegaan worden, gezien dit nefaste gevolgen heeft voor het rijke biologisch leven langs deze oevers, en de waterhuishouding in het betrokken gebied.

(onoff.) 'Voorontwerp van structuurplan voor nieuw-Harelbeke (1976)' – Structuurplan – Landbouw en De Gavers

Landbouwgebieden.

In het beschermde landschap moet de landbouw rekening houden met de recreatieve functie van het gebied waarin ze haar economische activiteit ontplooit. Er moet een einde komen aan het rooien van levende hagen, bomenrijen en knotwilgen. Het landbouwgebied moet langs veldwegen toegankelijk gemaakt worden voor de stadsmens.

De overstromingsgebieden langs de Leie zijn ideaal als wandelgebieden en als weiland. De vele kleine ontoegankelijke weilanden kunnen in grote weilanden samengevoegd worden, en toegankelijk gesteld worden. Speciaal hiervoor geconcentreerde roosters in de toegangsgedeelten zorgen ervoor dat het vee niet kan ontsnappen. Nieuw aan te planten bomengroepen zouden dit nu zeer kale landschap opnieuw aantrekkelijk maken voor de wandelaar (cfr. de Leiete Afsnee, Deurle, enz.). Het is de hoogste tijd dat door voorlichting en het stellen van voorbeelden van overheidswege een eind gemaakt wordt aan het protserig gebruik van uitheemse bomen en planten.

Dit kan tevens gezien worden in een optiek van herwaardering en herdenken van de tuin als een leefruimte en niet als statussymbool. De oude gebruiken i.v.m. geschoren hagen en fruitbomen zou gestimuleerd kunnen worden.

Door consequent gebruik van inheemse planten en bomen ontstaat een vervlechting van bebouwing en begroeiing waardoor er opnieuw harmonie zou kunnen geschapen worden tussen stad en landschap. Het is tevens evident dat in deze kontekst ook het belang van de gebruikte bouwmaterialen niet uit het oog verloren mag worden.

Aansluitend hierbij kan nog vermeld worden dat de huidige voorschriften i.v.m. achteruitbouwzones en toegelaten hoogte der beplanting en scheidingshagen de protserige levensvreemde straatbeelden voortgebracht hebben.

De Gavers.

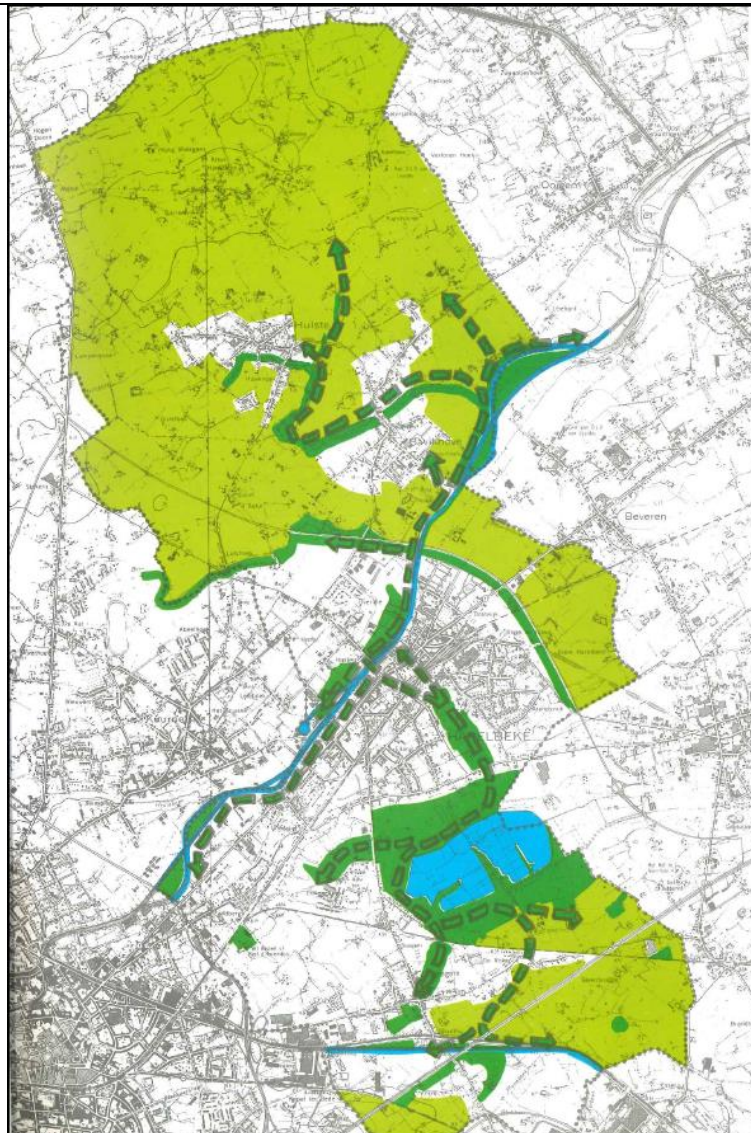
De grootte van dit op het gewestplan als recreatiedomein voor dagrecreatie aangeduid gebied verrechtvaardigt dat hierop nader ingegaan wordt.

Het begrip "gebied voor dagrecreatie" wordt in de toelichting bij het ontwerp gewestplan beschreven als "enkel bevattend de recreatieve en toeristische accommodatie, bij uitsluiting van elke verblijfsaccommodatie".

De ervaring leert echter dat het resultaat van een dergelijke bestemming leidt tot Disneylandachtige landschapsdegradaties zoals we die kennen in Overmeiridonk, het Boudewijnpark te Brugge, enz. Daar tegenover staat het schrijnend gebrek aan rustige gebieden waar de natuur (fauna en flora) nog volwaardig aan bod kan komen. Nu reeds is een merkbare



(onoff.) 'Voorontwerp van structuurplan voor nieuw-Harelbeke (1976)' – Structuurplan – De Gavers & Landschapsplan



aangroei waar te nemen van het vogelbestand in de Gavers. Tevens blijkt dat trekvogels zoals Reigers, regelmatig het gebied aandoen.

Er is geen verdere behoefte aan kermistoestanden zoals het Daiselpark te Dadizele. Het is tevens verkeerd dat de spelmogelijkheden die op kleinschalige manier in de wijken en buurten moeten geïntegreerd zijn, in grote hoeveelheden en ekstreme vormen op één plaats verzameld worden. Hierdoor ontstaat nodeloos aangroei van autoverkeer, m.a.w. het is aan verkeerde poolltek van systematisch woongebieden te gaan uitbreiden die ondervoorzien zijn van recreatiemogelijkheden, spel- en sportakkomodaties (dit geldt vooral voor villawijken) en hiervoor dan in mastodontvorm compensatie te creëren door de bouw van buitenschalige recreatieterreinen. Volledigheidshalve kan nog vermeld worden dat uit ervaring blijkt dat deze recreatie-oorden meestal een chaotische aanblik geven.

De Gavers dienen hiervan gevrijwaard te blijven en de recreatie-activiteit dient beperkt tot wandelen, fietsen, natuurstudie, zaien en varen. Met uitzondering van bedienings- en onderhoudsdiensten dient elke vorm van gemotoriseerd verkeer geweerd te worden.

In het gebied dient, uitgaande van haar bestaande kwaliteiten als kultuurlandschap, verder aan landschapsopbouw gedaan te worden. Hierbij dient strikt reke-

STRUKTUURPLAN: LANDSCHAP

-  Beschermd landbouwgebied
-  Natuur- en parkgebieden Bufferzones
-  Wandel- en fietspaden
-  Gavermeer
-  Waterlopen - kanalen

III. A. Schaal 1:33.333

31

(onoff.) 'Voorontwerp van structuurplan voor nieuw-Harelbeke (1976)' – Structuurplan – relatie stad - landschap



ning gehouden te worden met de nu bestaande sfeer die in hoge mate bepaald wordt door de landbouwkavels, de lijnbepanting van populier en knotwilg, de meidoornhagen en de wilde elsbegroeiingen op vochtige plaatsen. De typische vegetatie dient beschermd te worden. Het gebied moet verder afge-

scherm worden van de E3 en visueel storende verkavelingen in de omgeving. De gebouwen die nodig zijn voor een dergelijk gebruik van het gebied (observatieplaatsen voor natuurstudie, toiletten, clubhuis en cafetaria) zullen van hoge architectonische kwaliteit zijn.

Relatie Stad - Landschap.
Daar waar het landschap aan de stadsgrens reikt, dient speciale zorg besteed aan de afwerking van de bebouwing en de aansluiting op het landschap. Elke uitbreiding van bebouwing dient niet alleen structureel goed aan te sluiten op het wegennet en infrastructuur van de stad,



(onoff.) 'Voorontwerp van structuurplan voor nieuw-Harelbeke (1976)' – Structuurplan – relatie stad - landschap

maar dient tevens afgewerkt te worden in haar contact met het landschap. Daartoe, en ook om andere redenen (sociale voorzieningen, verkeer), dient de stadsuitbreiding binnen een zo kort mogelijke periode te gebeuren en moet ze daarom op een deel van het gebied geconcentreerd worden.

Het landschap moet in zijn geurbaniseerde vorm aansluiten op het stadscentrum. De Leieoevers worden Leiekaaien met wandel- en zitmogelijkheden onder bomen. Langs de Leie wordt tegenover het centrum een Leiepark voorzien dat de noodzakelijke ontspanningsruimte moet bieden aan de bewoners en bezoekers van het centrum. Vanaf de Gavers dringt het landschap de stad binnen langs een parkgebied dat aansluit bij verscheidene scholen, het ontmoetingscentrum en het station. We moeten hierbij namelijk aanstippen dat de Gavers als natuurgebied een regionale rol te vervullen hebben, waardoor de bereikbaarheid met het openbaar vervoer centraal gesteld dient te worden. Vanaf het station zou men aldus wandelend door een parkgebied op 15 minuten de Gavers bereiken. Deze groene navelstreng (Warande) zou tevens visueel het zuid-oostelijke gedeelte van Harelbeke een landschappelijke binding geven.



Bij de aanleg van de nieuwe wijken Colleghoek, Zandbergen Westwijk is slechts in geringe mate rekening gehouden met deze aspecten. Met uitzondering van de wijk Zandberg en Westwijk is het mogelijk een gelijkaardige structuur op te bouwen. Voor Zandberg en Westwijk dient gedacht aan fietsers en voetgangersverbindingen onder de spoorweg waardoor ze kunnen aangesloten worden op het groen-net van de wijk Colleghoek.

De Gavers zouden analoog verbonden worden door een parkgebied met het centrum van Stasegem.

Onder het hoofdstuk verkeer wordt het wandel en fietspadennet dat door deze groengebieden loopt, besproken. Het is namelijk essentieel dat de bewoners zoveel mogelijk alternatieve verkeersmogelijkheden geboden worden ter vervanging van de auto.

We kunnen aldus stellen dat de nieuwe gemeente volledig verbonden zal zijn door een groen wandel- en fietspadennet, zodat men ongestoord zal kunnen fietsen vanaf de kerk van Stasegem door de Gavers, langs de Warande naar het station en de markt van Harelbeke (10 minuten), langs de Leieoevers en de Kervijnhoeke naar Bavikhove (10 minuten) en langs de schilderachtige Plaatsbeek naar Hulste (10 minuten).

