

Groenplan Harelbeke

Bijlage 3:

De ruimtelijke context van groen en natuur geënt op fysieke ruimte

In deze bijlage 3 bij dit Groenplan wordt de (op datum van 13 juli 2020 gekende) reeds in ruimtelijke plannen verankerde context van groen en natuur gevoegd. Deze bijlage valt te lezen als een bibliotheek voor groene en natuurlijke ruimte binnen een historische context van ruimtelijke planning (gewestplannen, structuurplannen, BPA's, RUPs, ...). Raadplegen van deze bibliotheek leert ons dat er op verschillende niveaus in Harelbeke groene en natuurlijke ruimtes zijn vastgelegd en/of bestemd, maar dat de realisatie uitbleef of werd achterhaald door andere ruimtelijke ingrepen.

1 Gewestplan

Groengebieden, in strikte zin, worden overeenkomstig de 'Omzendbrief van 8 juli 1997 betreffende de inrichting en de toepassing van de ontwerp-gewestplannen en gewestplannen (gewijzigd via omzendbrief dd. 25 januari 2002 en 25 oktober 2002) voor wat betreft de toepassing in de gewestplannen gedefinieerd als **gebieden die zijn bestemd voor het behoud, de bescherming en het herstel van het natuurlijk milieu.**

Volgende bestemmingen/gebieden zijn voor voorliggend plan van belang:

- Bosgebieden
- Groengebieden
 - natuurgebieden
 - natuurgebieden met wetenschappelijke waarde of natuurreservaten
 - Parkgebieden en bufferzones (incl. recreatieve parkgebieden)

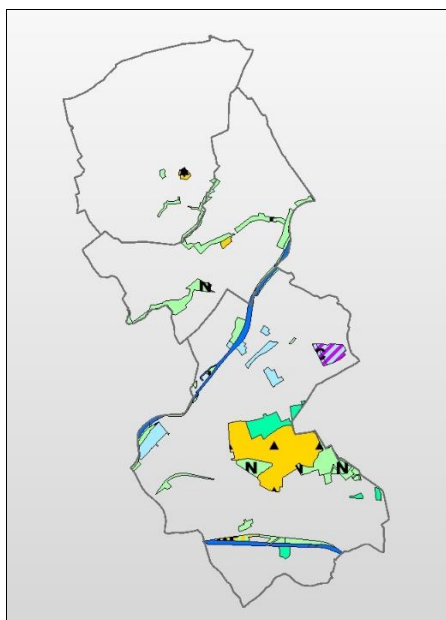
Verder bieden ook de gebieden voor gemeenschapsvoorzieningen en openbaar nut, gebieden voor dagrecreatie en gebieden voor verblijfrecreatie interessante perspectieven binnen de opmaak van een Groenplan.

Op het Gewestplan is in Harelbeke 41,5 hectare (1,4%) aangeduid als natuurgebied, 50,5 hectare (1,7 %) als parkgebied, 178,5 hectare (6,1%) als recreatiegebied en 1,5 hectare (0,1%) als bosgebied.

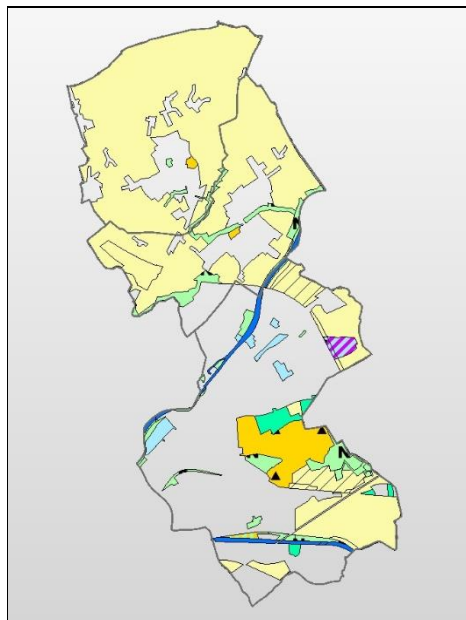
'Open ruimte' wordt op het gewestplan voornamelijk bepaald door de aanduiding van agrarische gebieden en landschappelijk waardevolle gebieden. Toch moet hier met enige omzichtigheid worden mee omgegaan: ook in de open ruimte kunnen grote serrecomplexen en landbouwbedrijven op industriële schaal het open ruimtegevoel danig beperken. De aanduiding van bouwrijpe zones en de verfijning in ruimtelijke uitvoeringsplannen kan een betere indicatie zijn.

Een uitbreiding van zowel groen- als agrarische bestemmingen is te vinden in bepaalde **overdrukken** op het Gewestplan. Deze aanduiding kan zowel op bos- en natuurgebieden, parkgebieden, bufferzones én agrarische gebieden overkoepelen. De bedoeling van deze overdruk is in de eerste plaats het bestaande landschapskarakter zoveel mogelijk te bewaren, onder meer door bijzondere aandacht te besteden aan de esthetische aspecten van nieuwe inplantingen of verbouwingen, maar evenzeer kan de overdruk ook landschapsontwikkeling of -opbouw tot doel hebben.

Ten slotte kan ook in een **nabestemming** groen/open ruimte worden gerealiseerd. Het gebied 'Spijkerland' bijvoorbeeld is een ontginningsgebied langs de N36 met nabestemming 'gemeenschapsvoorziening'. Deze zal worden ingevuld als natuurgebied met laag recreatieve functie. Daartoe is reeds in samenwerking met het toenmalig 'Bestuur Natuurlijke Rijkdommen' en de VLM een inrichtingsplan opgemaakt.



Figuur 1: Toepasselijke context groen Gewestplan



Figuur 2: Toepasselijke context groen en open ruimte Gewestplan

2 Gemeentelijk Ruimtelijk Structuurplan

Het 'Gemeentelijk Structuurplan Harelbeke' (GRS) werd voor het eerst goedgekeurd in 2005. De herziening van het richtinggevend en bindend deel van dit plan werd op 12 juli 2012 door de deputatie van de provincie West-Vlaanderen goedgekeurd. In het GRS worden de **algemene uitgangspunten** vastgelegd die de **ruggengraat** vormen van het ruimtelijk beleid in onze stad. Het aspect groen maakt daar onlosmakelijk deel van uit. Het GRS zal in de loop van de legislatuur 2020-2025 worden vervangen door het lokaal beleidsplan ruimte Harelbeke.

Het voorliggende plan vertrekt bijgevolg ook van uit deze principes uit het GRS:

Algemene principes:

- duurzame ruimtelijke ontwikkeling
- rekening houden met de draagkracht van de ruimte en van de gebruikers
- zuinig omspringen met de ruimte
- het fysisch systeem is de drager van de ruimtelijke ontwikkelingen

Duurzaam milieubeleid:

- beschermen van natuur en open ruimte
- blijvend aandacht schenken aan de belevingswaarde van de ruimte

Verder is ook de vaststelling van een tijds kader in het GRS bruikbaar in de voorliggende context. Het GRS is opgesteld voor bepaald tijdsperspectief, maar het bepaalt tevens dat er ruimte moet zijn om in te spelen op **onverwachte ruimtelijke of maatschappelijke evoluties**. De aandacht voor groen en open ruimte kan in die context worden gezien.

Ook de gewenste rol en de onderscheiden ruimtelijke functies en delen van onze stad in dit GRS zijn van belang bij de opmaak van dit Groenplan. Harelbeke:

- is op macroniveau onderdeel van een grensoverschrijdend netwerk Frans-Belgische Eurometropool
- maakt deel uit van een van west naar oost gerichte verstedelijking langs het traject van de Leie
- heeft een stedelijke functie met een divers maar versnipperd buitengebied, met woonkernen die kwalitatief moeten worden ingevuld om de over-exploitatie van de open ruimte te vermijden.
- heeft met de Gavers een natuurlijke en recreatieve troef die weliswaar van bovengemeentelijk belang is
- wordt doorkruist door de Leie en het kanaal, die zowel het verstedelijkte gebied als het buitengebied doorkruisen en met elkaar verbinden en drager zijn van verschillende functies
- heeft met het mondingsgebied van de Plaatsbeek (opgenomen in het Vlaams Ecologisch Netwerk – VEN) en de oude Leiearmen een aanzet voor kwaliteitsvolle landschapsofbouw. De zuivere natuurwaarde van dit gebied is een belangrijke aanzet in de uitbouw van een duurzame natuurlijke structuur

Ook in de omschreven 'basisdoelstellingen' voor het **stedelijk gebied** en het **buitengebied** worden uitgangspunten voor de opmaak van voorliggend Groenplan aangegeven:

Voor het **stedelijk gebied** worden volgende toepasselijke elementen als bepalend voor het ruimtelijk beleid aanzien::

- de Leie-as is een multifunctionele drager
- open-ruimteverbindingen zijn groene longen in de Leieband
- noodzakelijk doordachte verdichting in dit gebied kan enkel als ze wordt gecompenseerd door kwaliteitsvolle openbare ruimte en groene ruimte met belevingswaarde. Dit wil onder meer zeggen dat er wordt geopteerd om in verschillende buurten verdichting te koppelen aan het aanbieden van voldoende open ruimte in de vorm van speelgroen, pleintjes en sportvelden.

Het **buitengebied**, dat wordt bepaald door de natuurlijke-landschappelijke en de agrarische structuur, de nederzettingsstructuur en de infrastructuur, is op zich de drager van de open ruimte die op haar beurt ook een natuurlijk-ecologische en landschappelijke functie heeft.

Het buitengebied wordt met het oog op het vrijwaren van de open ruimte functie ingedeeld in 3 gebieden

- het noordelijke landbouwgebied Hoog-Walegem (Hulste) en de open landbouwgronden van Esser (Stasegem), te beschermen tegen ingrijpende bebouwing en vertuining
- de Plaatsebeek-Leievallei en weiden rond de Gavers, te vrijwaren voor agrarische functies en ecologische landschapsopbouw
- De versnipperde open ruimte rond Bavikhove en Hulste te behouden voor maximale mogelijkheden voor grondgebonden en grondloze landbouw.

De (landschappelijke) structuur van de open ruimte moet geherwaardeerd en waar mogelijk versterkt worden. Dit vraagt een gedifferentieerd beleid in de open ruimte, zoals hiervoor ook reeds vermeld, ten opzichte van de agrarische sector.

Specifiek, bij het uittekenen van het beleidskader voor leegstaande hoeses, voor zonevreemde bedrijven, voor kleinhandel in de open ruimte, voor de interpretatie van bouwmogelijkheden van landbouwbedrijven wordt deze open ruimte op basis van een eerste gebiedsgerichte benadering op basis van de **gewenste agrarische structuur** ingedeeld, in 5 categorieën:

- het glooiend landbouwgebied Hoog-Walegem rond Klein-Harelbeke
- het landelijk gebied rond Hulste en Bavikhove
- landbouwgronden in de valleigebieden Leie-Plaatsebeek-Havikbeek
- open-ruimtecridor tussen Harelbeke en Waregem
- Omgeving van de Keibeek: Esser en landbouwgronden rond de Gavers

In het richtinggevend gedeelte van het GRS wordt deze structuur als volgt figuurlijk weergegeven:

STAD HARELBEKE
Gemeentelijk Ruimtelijk Structuurplan
Herziening

Gewenste agrarische structuur

kaartnr.5

legende

-  Landschappelijk en ecologisch waardevol agrarisch gebied met corridorfunctie
-  Agrarisch gebied met een landschappelijke meerwaarde
-  Agrarisch gebied in de ruime zin
-  Verwevingsgebied voor landelijk wonen en landbouwactiviteiten
-  Gemengde activiteitenkorrel
-  Bouwvrije zone
-  Serrevrije zone
-  Grens Harelbeke
-  Bebouwing
-  Hoeve 'Ter Coutere'
-  Uittoeper van de heuvelrug van Lendeledede

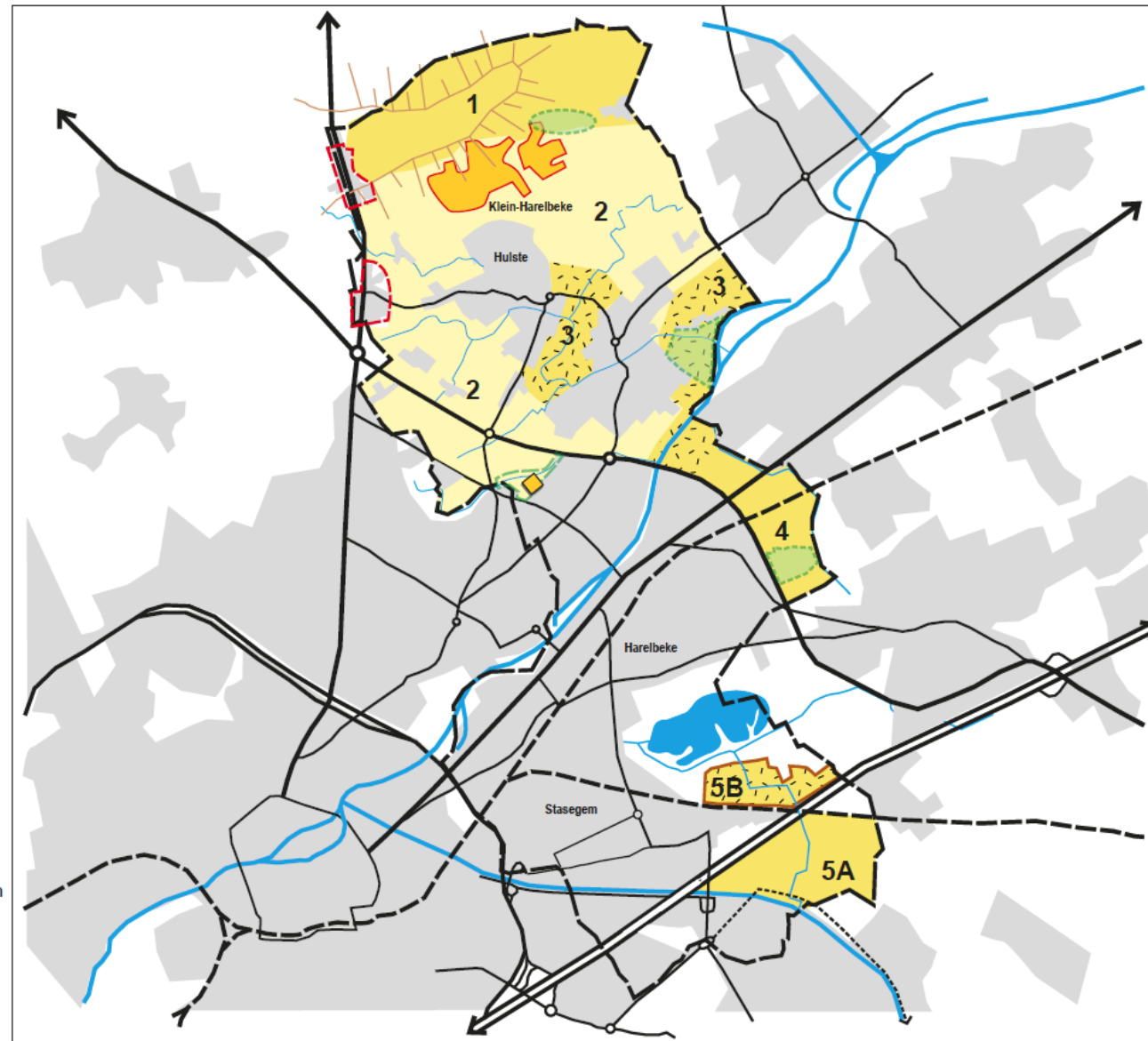
DEELGEBIEDEN

1. Glooiend landschap Hoog-Walegem rond Klein-Harelbeke
2. Landelijk gebied rond Hulste en Bavikhove
3. Landbouwgronden in de valleigebieden van Havikbeek-Plaatsbeek en Leie (deels aangeduid als VEN-gebied)
4. Open ruimte-corridor tussen Harelbeke en Waregem
- 5A. Omgeving Keibeek: landbouwgebied Esser
- 5B. Omgeving Keibeek: landbouwgronden rondom de Gavers

Deze figuur is een schematische weergave, geen bestemmingsplan



leiedal



Ten slotte is de grondslag voor de opmaak van het voorliggende Groenplan ook in de ontwikkeling van het te voeren beleid in de **vastgestelde deelstructuren** vast gelegd:

In de **nederzettingsstructuur** is opgenomen dat het voor het realiseren van een kwalitatieve stedelijke woonomgeving noodzakelijk kan zijn om in sommige oudere stadsdelen panden af te breken om in ruil meer groen en publieke ruimte voor de buurt te kunnen voorzien. Door het concentreren van wooneenheden zullen – als compensatie van het verlies aan private buitenruimte – onbebouwde plekken moeten worden vrijgehouden om kwalitatief openbaar domein te kunnen aanbieden op wijkniveau. In dit Groenplan wordt deze ambitie aangeduid als het invullen van groene ruimte pixels in het verstedelijkte gebied.

Bij het uitschrijven van de doelstellingen van de **lijninfrastructuur** zijn de bepalingen in verband met het uittekenen van een fiets- en voetgangersnetwerk voor zowel functioneel als recreatief gebruik relevant omdat de fiets- en voetpaden in dorpskernen, landelijke wegen, voet- en kerkwegels de beleving van groene en open ruimtes ondersteunen. Bij de waterwegen wordt naast de transportfunctie, de waterbeheersingsfunctie, de proceswatervoorziening en de drinkwatervoorziening ook de functie van natuurontwikkeling ingeschreven. Dit blauwe netwerk dient feitelijk ruimer te worden geïnterpreteerd dan het begrip 'bevaarbare waterloop'.

In de **agrarische structuur** wordt het behoud van een verweven landbouwgebied voorop gesteld. Om een open-ruimtebeleid te voeren dat een evenwicht vindt tussen het behoud van kwalitatieve landschappelijke kenmerken en verschillen van het buitengebied en het stimuleren van de primaire sector wordt een gebiedsgericht beleid voorop gesteld. Deze opdeling wordt gemaakt op basis van landschappelijke karakteristieken en de aanwezigheid van historische bebouwing. Cruciaal in de context van het Groenplan is de keuze om in agrarische gebieden met een corridorfunctie de open ruimte te vrijwaren door het aanduiden van bouwvrije zones.

De belangrijkste deelstructuren uit het GRS, waarin zelfs rechtstreeks de grondslag voor dit Groenplan zijn vervat zijn de natuurlijke structuur en de landschappelijke structuur.

De **gewenste natuurlijke structuur** vertrekt van de bestaande kwaliteiten. Bestaande natuurelementen moeten worden opgewaardeerd en kwalitatief beheerd met aandacht voor streekeigen biologische diversiteit. Op sommige plaatsen is een uitbreiding noodzakelijk, kunnen ze met elkaar in relatie worden gebracht of kan een vroegere relatie worden hersteld. Dit vormt een noodzakelijke voorwaarde om tot een duurzame ruimtelijke ontwikkeling te komen daar het fysische en natuurlijke systeem als drager voor andere deelstructuren en activiteiten geldt. Ook de samenhang tussen de verschillende natuurgebieden moet worden bevorderd ter voorkoming van versnippering en vershraling van de natuurlijke structuur. Connectiviteit, netwerkvorming, biodiversiteit, kwaliteit en kwantiteit zijn belangrijke streefdoelen. Kleine landschapselementen zijn van aard structuurbepalend en dienen te worden beschermd en versterkt. Het streven naar integraal waterbeheer in beekvalleien kan eveneens globale natuurontwikkeling stimuleren. Ten slotte dient ook het evenwicht tussen recreatie en natuur te worden bewaakt.

De gewenste natuurlijke structuur wordt in het richtinggevende gedeelte van het GRS ruimtelijk als volgt vastgesteld:

STAD HARELBEKE
Gemeentelijk Ruimtelijk Structuurplan
Herziening

Gewenste natuurlijke structuur

kaartnr.6

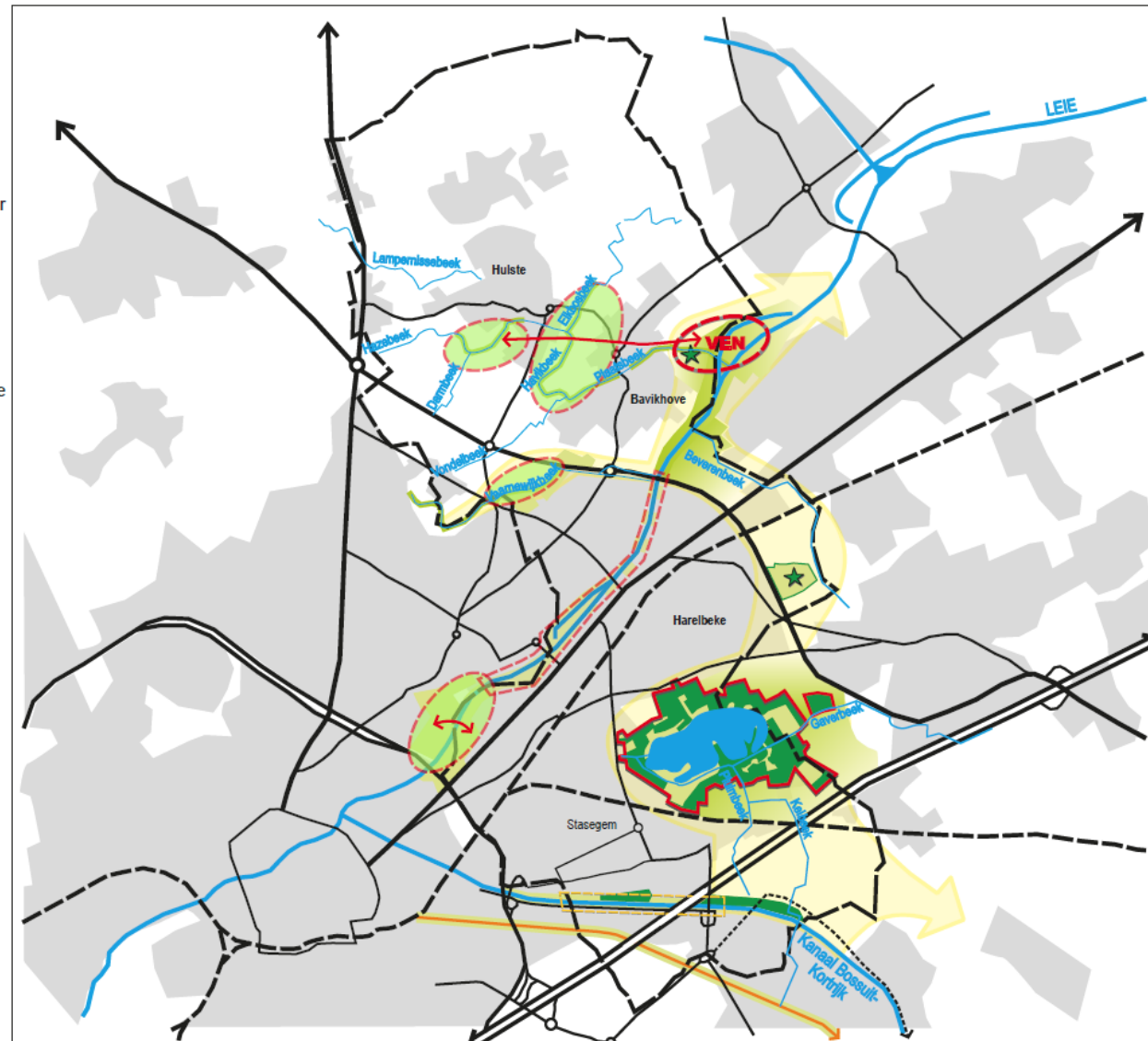
legende

-  Leie als multifunctionele hoofdwaterweg met potenties voor natuurontwikkeling in het stedelijk gebied
-  Kanaal als natte ecologische infrastructuur van bovenlokaal belang met potenties voor natuurontwikkeling in het stedelijk gebied
-  Gavers (Gavermeersen) als ecologische stapsteen tussen Leie en Kanaal
-  Oude spoorwegbedding Kortrijk-Avelgem als droge ecologische infrastructuur van bovenlokaal belang
-  VEN-gebied op Vlaams gebied
-  Beken = dragers van het lokaal ecologisch netwerk
-  Behoud van ecologisch waardevolle gebieden binnen het lokaal ecologisch netwerk
-  Pilotprojecten voor natuurontwikkeling
-  Spijkerland (ontginningsgebied) ontwikkelen als laagdynamisch recreatief natuurgebied
-  Behoud van open ruimte-corridor tussen Leie en Kanaal
-  Grens Harelbeke
-  Bebouwing

Deze figuur is een schematische weergave, geen bestemmingsplan



leiedal



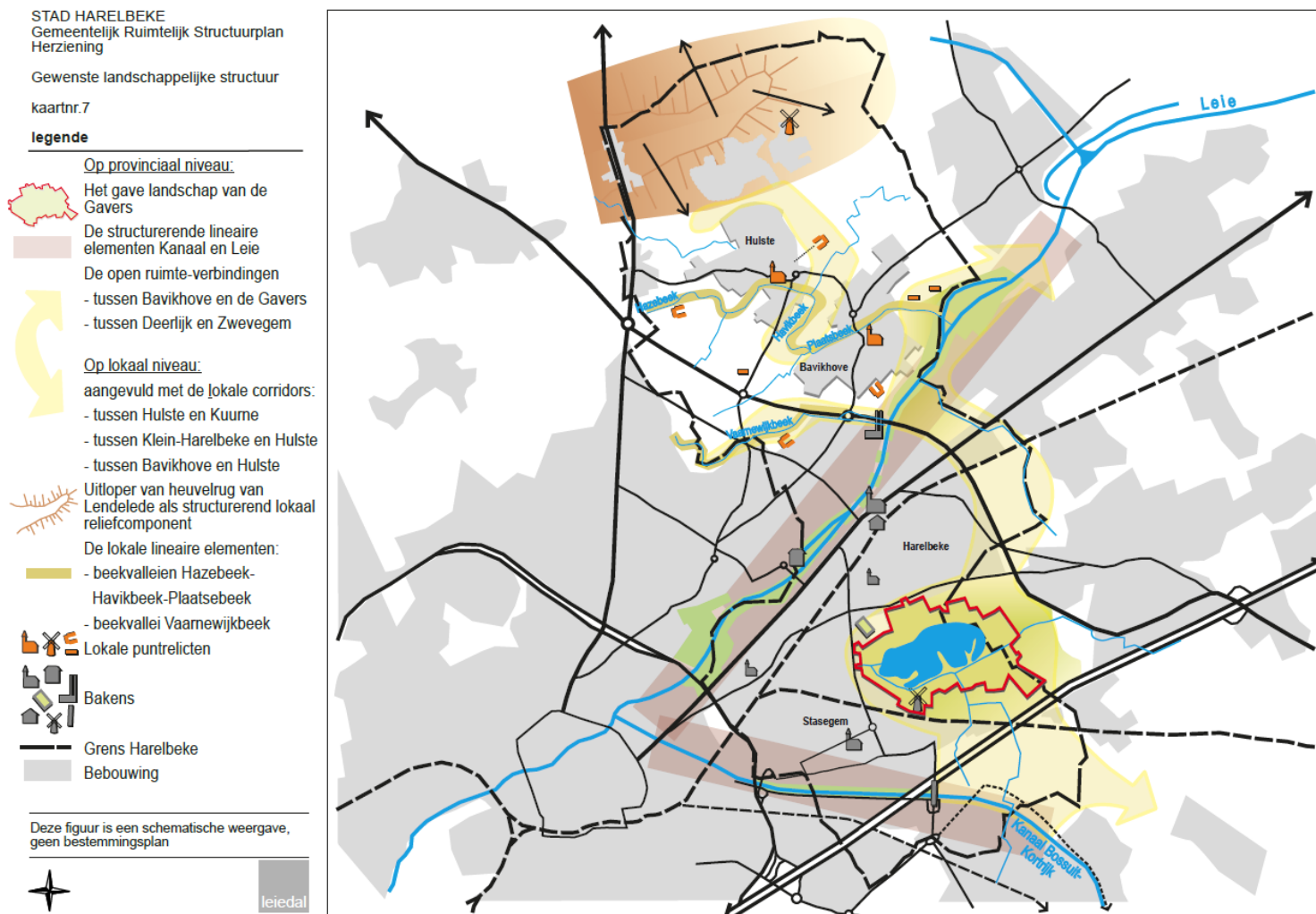
- De Leie is de centrale as, een multifunctionele hoofdwaterweg met potenties voor natuurontwikkeling. De Leie doorstroomt zowel het stedelijk gebied als het buitengebied en is een groenblauwe verbindende structuur.
- Het kanaal Bossuit-Kortrijk krijgt een functie uit een eerdere versie van het provinciaal structuurplan (in herziening) en wordt daar als “natte ecologische infrastructuur van bovenlokaal belang” aangeduid. De provincie keurde in 2011 een “geïntegreerde en gebiedsgerichte visie voor het kanaal Bossuit-Kortrijk” goed. Het kanaal maakt deel uit van de corridor tussen de Leie en de Schelde. Op het grondgebied van Harelbeke is het “Kanaalbos” een structuurbepalend element.
- De Gavermeersen zijn ecologische stapstenen tussen Leie en Kanaal. Ze maken deel uit van de open ruimte verbinding die de Leie, over Spijkerland, de Gavers en Esser met het kanaal Bossuit-Kortrijk verbindt. De ruimtelijke ontwikkelingen rond de Gavers worden gestuurd door een Provinciaal Ruimtelijk Uitvoeringsplan (PRUP) dat op het moment van het opmaken van dit Groenplan nog in opmaak is, maar waarin de bewaking van de natuurlijke en landschappelijke structuur tot de belangrijkste uitgangspunten zal behoren.
- De oude spoorwegbedding Kortrijk-Avelgem kreeg uit een eerdere versie van het provinciaal structuurplan (in herziening) een aanduiding als “droge ecologische infrastructuur van bovenlokaal belang”.
- De Gaverbeek en de Plumbeek werden in een eerdere versie van het provinciaal structuurplan (in herziening) als natuurverbindingsgebieden aangeduid. De inrichting van deze beken moet dus in eerste instantie vertrekken van uit de natuurverbindingsfunctie. Deze beken liggen eveneens in de open ruimte corridor tussen Leie en kanaal Bossuit-Kortrijk.
- De beken in het buitengebied (Lampernissebeek, Eikbosbeek, Hazebeek, Havikbeek, Plaatsbeek, Vaarnewijkbeek, Beverenbeek, Keibeek) dienen te worden ontwikkeld als groene corridors om het lokaal ecologisch netwerk te verankeren.
- Er worden een aantal ecologisch relevante gebieden als “potentiële pilootprojecten voor natuurontwikkeling binnen het lokaal ecologisch netwerk” vastgelegd. Het gaat om het bekentraject Hazebeek-Havikbeek-Plaatsbeek, de Vaarnewijkbeek, de oude Leiearm in Bavikhove (monding Plaatsbeek – opgenomen in het gewestelijk RUP “Leievallei en open ruimte omgeving Kortrijk” dd. 7 november 2008), de omgeving van de Molenput, de omgeving van de oude Leiearm op de grens met Kuurne en Spijkerland (ontginningsgebied).

In het GRS worden voor de uitwerking van het gemeentelijk beleid een aantal acties op korte, middellange tot lange termijn vastgelegd:

- een studie met betrekking tot de waarde van beekvalleien van het lokaal ecologisch netwerk
- een actief beleid rond kleine landschapselementen
- participatie van de bevolking in het natuurbeleid
- koppelen van specifieke natuurmaatregelen aan andere doelstellingen (erosiebestrijding, integraal waterbeheer, koppelen van natuurwaarden bij realisatie van woonprojecten in stedelijk gebied en buitengebied, voorkomen van vertuining).

Om de vastgestelde ambities en potenties te kunnen realiseren is een uitgebreider maatregelenpakket nodig dan was omschreven in het GRS. Een belangrijk instrument in het realiseren van deze ambities is verwerving. Dit is op heden de meest effectieve maatregel om de kansen op behoud of ontwikkeling van natuur te voorzien.

De **landschappelijke structuur** wordt in het GRS als volgt figuurlijk voorgesteld:



Het landschap vormt het kader waarin het fysisch systeem, de mens, de natuur, de landbouw, de open en de bebouwde ruimte worden geïntegreerd.

In het GRS wordt Harelbeke ingedeeld in verschillende landschapseenheden met een eigen karakter:

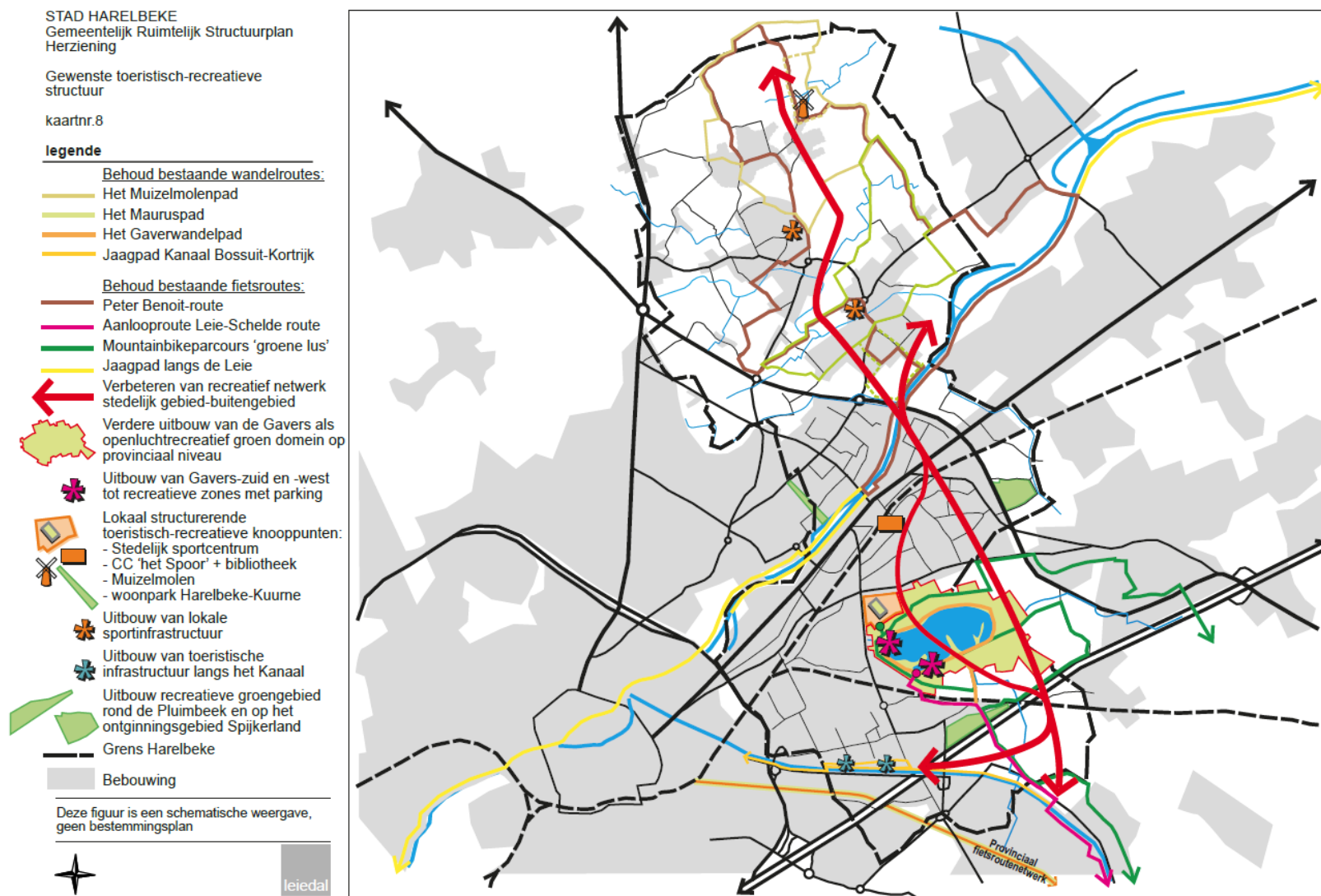
- Op provinciaal niveau:
 - 1. gave landschappen (de Gavers, delen van de Leievallei) – beleid gericht op behouden en versterken van de traditionele kenmerken en relictten
 - 2. Stadslandschappen (stedelijk gebied regio Kortrijk) – beleid gericht op kwalitatieve inrichting van het openbaar domein.
- Op gemeentelijk niveau:
 - 3. De deekern Bavikhove
 - 4. de deekern Hulste.

Er worden eveneens structurerende elementen en componenten bepaald:

- Op provinciaal niveau:
 - 5. de structurerende lineaire elementen van de Leie en het kanaal Bossuit-Kortrijk
 - 6. De open-ruimteverbindingen tussen Bavikhove-Ooigem naar de Gavers en tussen Deerlijk en Zwevegem.
- Op gemeentelijk niveau:
 - 7. De structurerende lokale reliëfcomponenten: de uitloper van de heuvelrug van Lendelede (glooiend landschap Hoog Walegem)
 - 8. De lokale structurerende lineaire elementen waarin het beleid is gericht op het behouden en versterken van de visuele kwaliteit, door afbakenen van bouw- of serrevrije zones en het vergroenen van het bekenlandschap, vast te leggen in gemeentelijke ruimtelijke uitvoeringsplannen, met name voor het beektraject Hazebeek-Havikbeek-Plaatsebeek en de beekvallei van de Vaarnewijkbeek
 - 9. De lokale open-ruimte corridors, tussen de verschillende dorpskernen en het stedelijk gebied, waarbij moet worden voorkomen dat deze met elkaar versmelten, corridors zijn gelegen tussen Bavikhove en Hulste, tussen N36d en N36, tussen Hulste en Klein-Harelbeke en tussen Hulste en Kuurne
 - 10. De lokale puntrelictten die als monument of klein cultuurhistorisch landschapselementen identiteit geven: de Muizelmolen, de kerken van Hulste en Bavikhove, Goed te Schiervelde (Kasteelstraat Hulste), Goed Ter Coutere (Bavikhove), de vlasroterijen, de hoeve Frans D’Hallewyn (Vrijlegemstraat Hulste) en de hoeve Hoog Hemelrijk (Europastraat Bavikhove).
 - 11. De bakens, zijnde blikvangers die als oriënteringspunt in het landschap voorkomen, met name de dorpskerken van Stasegem, Hulste en Bavikhove, de parochiekerken van de wijken Zandberg en Eiland, de Sint-Salvatorskerk (centrum), de Muizelmolen, de Koutermolen (de Gavers), de schoorstenen van de elektriciteitscentrale (Vaarnewijkstraat / Leie), de Banmolens en omgeving, het Forestierstadium, de Beneluxbrug (Stasegem), het oude stationsgebouw. Rond deze bakens kunnen in een RUP specifieke voorschriften worden opgelegd waardoor ze als herkenningspunt beter worden beschermd. Er dient een maximaal behoud van deze bakens te worden nagestreefd.

Er wordt gesteld dat kleine landschapselementen op heel wat meer plaatsen aanwezig zouden kunnen zijn waardoor de kwaliteit en de visuele belevingswaarde van het landschap zou toenemen. Voor de beleving van het landschap is het noodzakelijk dat bepaalde constructies en gebouwen beter worden geïntegreerd.

Ten slotte is nog de *toeristisch-recreatieve structuur* van belang.



De toeristisch-recreatieve structuur wordt opgebouwd uit knooppunten. Dit kunnen zowel nieuwe als bestaande toeristisch-recreatieve voorzieningen zijn. Ze worden verbonden via beleefbare structuren zoals fietsroutes, wandelpaden, voetwegen, beekvalleien, enz. Op deze assen kunnen verbindingen in dit Groenplan worden geënt. Verweving met andere open ruimtelfuncties is noodzakelijk.

In Harelbeke tref je aantrekkingspolen van zowel bovenlokaal als lokaal belang. Verweving van deze onderscheiden niveaus is een belangrijk streefdoel.

Het provinciaal domein De Gavers vormt de belangrijkste bovenlokale aantrekkingspool en is door zijn omvang ook een belangrijk ijkpunt in een groenstructuur. De recreatiedruk is er nu echter al heel hoog en de Harelbekenaar uit vaak het gevoel dat 'de Gavers niet meer van de Harelbekenaar' is. Dit onderbouwt mee de noodzaak aan het realiseren van een ruimer aanbod inzake groenbeleving op alternatieve locaties in onze stad.

De provincie voerde een grootschalig gebruikersonderzoek van het provinciedomein uit in de periode maart 2015 – april 2016. Dit onderzoek bevestigt de immense druk op dit gebied:



De Leie, het kanaal Bossuit-Kortrijk en de spoorwegbedding Kortrijk-Avelgem zijn op provinciaal niveau als lijnelement geselecteerd. Deze assen uit de toeristisch-recreatieve structuur zijn ook natuurlijke dragers in de ideale groenstructuur.

Bij de selectie van knooppunten en infrastructuur werden naast sport en/of cultuur gerelateerde gebieden en gebouwen ook een aantal open-ruimte-voorzieningen geselecteerd. Zo worden de uitbouw van recreatieve groengebieden voorzien rond de Plumbeek en op het ontginningsgebied van Spijkerland. Ook in de ontwikkeling van het woonpark Harelbeke-Kuurne (Stedestraat) wordt een belangrijk structureel groenelement aangeduid.

Voor de beleving van het landschap en de open ruimte is ook de aanduiding van merkwaardige gebouwen in het open landschap van belang. Er werden 4 vlasroterijen, 2 asten en een 30-tal hoevegebouwen geselecteerd.

3 Ruimtelijke uitvoeringsplannen

Om uitvoering te geven aan de principes die in ruimtelijke structuurplannen zijn vastgelegd worden **ruimtelijke uitvoeringsplannen** (RUP's) opgemaakt. RUPS kunnen op verschillende niveaus worden opgemaakt. Zowel op gewestelijk, provinciaal als gemeentelijk niveau zijn er RUP's opgemaakt die gebieden en functies vastleggen die van belang zijn in de ruimtelijke analyse van het Groenplan.

3.1 Gewestelijke ruimtelijke uitvoeringsplannen

De Vlaamse Regering kan beslissen tot opmaak van een gewestelijk ruimtelijk uitvoeringsplan. In Harelbeke en meer specifiek met betrekking tot dit Groenplan is het **Gewestelijk RUP "Leievallei en Open Ruimte Omgeving Kortrijk"** zoals vastgesteld door de Vlaamse Regering van 3 oktober 2008 van belang omdat het de open ruimte- en groenfunctie van een kerngebied voor deze functies, de oude Leie in Bavikhove en de monding van de Plaatsebeek in een plan ("Grafisch plan 5") heeft verankerd.

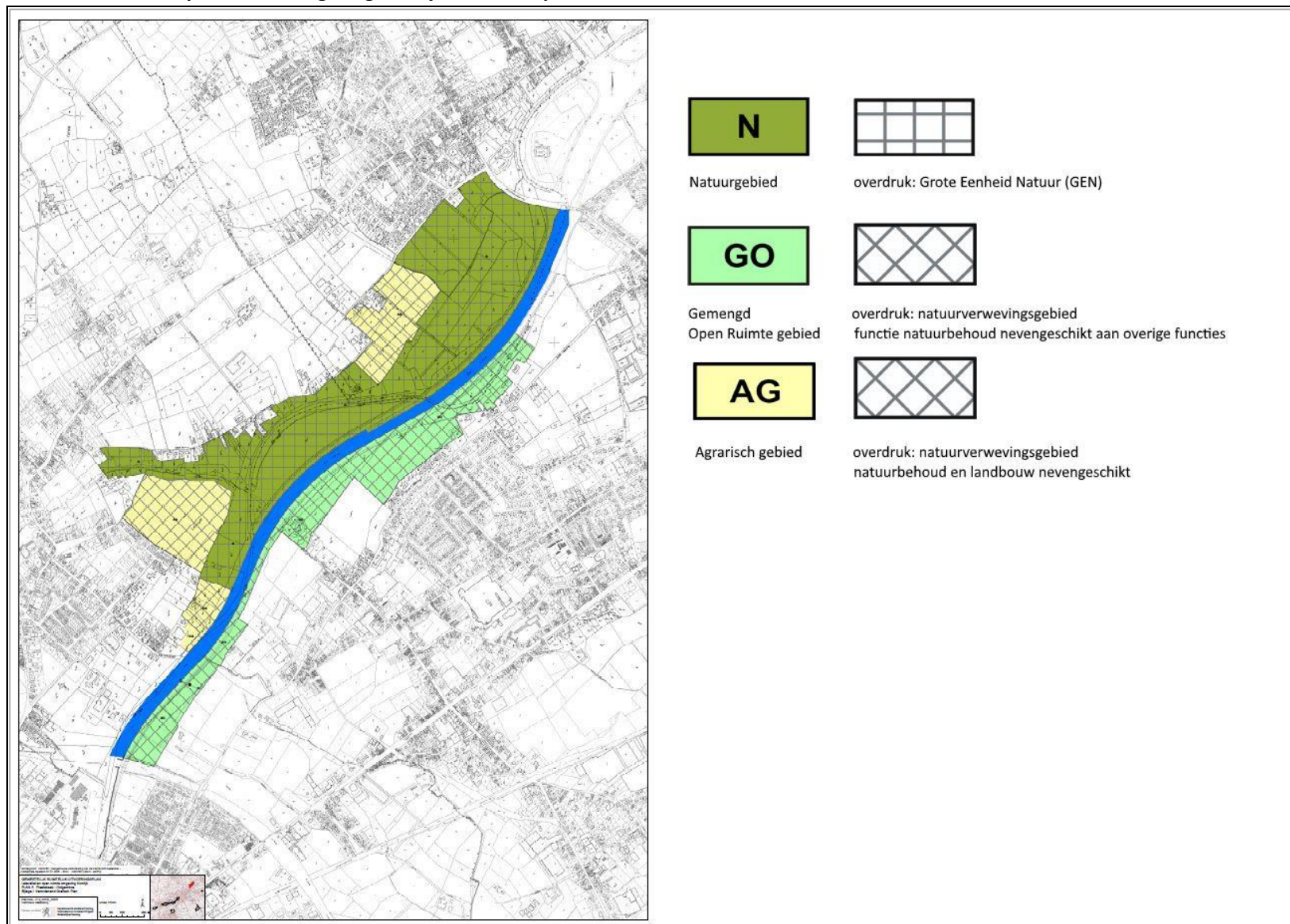
Het gebied dat is aangeduid als "Natuurgebied" is bestemd voor de instandhouding, de ontwikkeling en het herstel van de natuur, het natuurlijk milieu en bos. Recreatief medegebruik is een ondergeschikte functie. Alle werken, handelingen en wijzigingen die nodig of nuttig zijn voor de ontwikkeling, de instandhouding en het herstel van de natuur, het natuurlijk milieu, bos en van de landschapswaarden zijn toegelaten.

In het "Gemengd Open Ruimte gebied" zijn natuurbehoud, bosbouw, landschapszorg, landbouw en recreatie nevensgeschikte functies. Alle werken, handelingen en wijzigingen die nodig of nuttig zijn voor deze functies zijn toegelaten.

Het "Agrarisch gebied" is bestemd voor beroepslandbouw.

De verschillende overdrukken verduidelijken de bestemming ten opzichte van het oogpunt van natuurbehoud.

GRUP Leievallei en open ruimte omgeving Kortrijk – Grafisch plan 5



Naast dit Gewestelijk RUP werd in het kader van het AGNAS-proces (Afbakening van de gebieden van de natuurlijke en agrarische structuur) ook de opmaak van een **RUP Leievallei van Bavikhove tot Deinze** voorzien (zie <https://rsv.ruimtevlaanderen.be/RSV/Ruimtelijk-Structuurplan-Vlaanderen/Planningsprocessen/Landbouw-natuur-en-bos/Leiestreek/RUP-Leievallei-van-Bavikhove-tot-Deinze>). Dit plan moest onder andere de realisatie van het project Rivierherstel Leie mogelijk maken. Uiteindelijk werd het proces begin 2020 afgerond in een eindverslag/nota met als titel: “Versterking openruimtesysteem Leievallei Kuurne-Deinze”.

De focus van de studie ligt op het buitengebied, en nog meer op de gebieden stroomafwaarts. Zo zijn er (quasi) geen uitspraken over het stedelijk gebied binnen Harelbeke. De gebiedsfocus binnen het grondgebied is de omgeving van de Leie vanaf de N36 naar Waregem toe. Lopende projecten binnen het rivierherstel Seine-Schelde worden niet in vraag gesteld in de visievorming.

Enkele elementen uit de analyse:

- Er is nog een intact landschap te Bavikhove net stroomafwaarts van de N36
- Groot deel van de gronden langs de Leie in Bavikhove, inclusief woonuitbreidingsgebied Vierkeersstraat-Vondelstraat is in infiltratiegebied gelegen; kwelzones aan de N zijde van de Leie te Bavikhove (vanaf N36) en Plaatsebeek in kern Bavikhove
- Visuele beleving van hoogspanningslijnen kunnen worden beïnvloed door gericht planten van bomenrijen

De hoofdlijnen van de visie:

- Naar een klimaatadaptief watersysteem op basis van landgebruik van kwelzones (waterberging- geen bebouwing), waterretentiezones (herstellen vochtig karakter met aangepast agrarisch landgebruik) en infiltratiezones (aanvullen grondwater – maximale infiltratie door ontharden, waterdoorlatende verharding, infiltratievloeivelden in herstructureren verkavelingen, ...)
- Naar een klimaatadaptief ecologisch systeem door het versterken (natuurlijke dynamiek rivier, beken en waterkwaliteit), verbinden en vergroten (natte graslanden, bossen) van natuurfragmenten
- Naar een multifunctioneel klimaatadaptief landbouwsysteem door het afstemmen landbouwgebruik op bodemcondities, verbreding ecosysteemdiensten en clustering in stedelijke landbouwparken
- Naar een recreatief parksysteem door het verbeteren van de landschappelijke kwaliteit, hiërarchisch recreatief netwerk, verbreding toeristisch recreatief programma
- Stedelijk systeem (dit gaat eerder over de bewoningskernen dan wat wij het stedelijk gebied noemen): slim verdichten van de bebouwde ruimte, ontharden (aantal suggesties tussen N43-N36-Leie), heroriënteren en verhullen (door grote nieuwe groenstructuren die tevens verbinden).

Er worden een aantal concrete ontwikkelingsstrategieën meegegeven die voor bepaalde gebieden vorm gegeven worden in zgn. hefboomprojecten. Voor het grondgebied Harelbeke zijn er twee hefboomprojecten:

- Ooigembos op de grens Bavikhove-Ooigem binnen het thema ecologie, wat eigenlijk is vervat in het natuurinrichtingsproject binnen het project Rivierherstel (zie verder)
- Open-ruimte corridor Harelbeke-Waregem binnen het thema geïntegreerd hefboomproject (p.150-151)

De open ruimte corridor tussen Harelbeke en Waregem ten noordoosten van de N36 is één van de laatste grotere open ruimtes waar de geomorfologische overgang van de vallei naar de hoger gelegen gronden nog relatief intact aanwezig is. Tegelijk ligt dit open ruimte gebied ingeklemd tussen twee sterk verstedelijkte gebieden waardoor het potenties heeft als stedelijke landbouwpark, aansluitend op de Gavers. Het opwaarderen van deze open ruimte corridor vormt een derde geïntegreerd hefboomproject.

De openruimte corridor heeft door zijn specifieke schaal en ligging belangrijke potenties om te functioneren als een stedelijke landbouwpark. Het behoud van de agrarische gronden is daarbij prioritair. De gebied wordt bij voorkeur ingericht met een fijnmazig netwerk van wandelpaden en kleine landschapselementen die het gebied ecologisch en visueel opwaarderen. Het landbouwpark is bestemd voor akkerbouw en tuinbouw. Hoog opgaande teelten zoals mais worden uit het gebied geweerd omwille van het visueel belemmerende effect. Ter hoogte van de N43 wordt een onthaalgebouw voorzien waar opslag en verhandeling van agrarische producten kan plaatsvinden.

3.2 Provinciale ruimtelijke uitvoeringsplannen

Een provinciaal ruimtelijk uitvoeringsplan geeft uitvoering aan het Provinciaal ruimtelijk structuurplan dat, gezien de hiërarchische methodologie, is gericht op het Ruimtelijk Structuurplan Vlaanderen. Voor Harelbeke, en meer specifiek met betrekking tot dit Groenplan is de opmaak van het Provinciaal RUP “Openruimte kamers Gavers en Esser” met bijhorende Inrichtingsnota zoals vastgesteld door de provincieraad van 23 maart 2017 (BS. 1 juni 2017) van belang.

De procedure is tweeledig. Enerzijds wordt er gewerkt met een provinciaal ruimtelijk uitvoeringsplan (PRUP), anderzijds ook met een Inrichtingsnota. Het gebruik van dergelijke inrichtingsnota is nieuw voor de provincie, het is dan ook de eerste keer dat een provincie hiervan gebruik maakt. De inrichtingsnota werd opgemaakt in samenwerking met de Vlaamse Landmaatschappij (VLM). Deze nota geeft aan hoe de doelstellingen van het plan effectief kunnen gerealiseerd worden, door wie en met welke financiële middelen.

Bij beide documenten wordt er gebruik gemaakt van verwervingsinstrumenten.

Het PRUP bestaat uit een grafisch bestemmingsplan met daaraan gekoppelde voorschriften. Het is een toetsingskader voor stedenbouwkundige vergunningen. Het vervangt het gewestplan (alook enkele BPA's en een gemeentelijk RUP). Het PRUP doet echter geen uitspraken over de organisatie van het domein.

Het RUP bestaat uit een besluit van de provincieraad van West-Vlaanderen met een aantal bijlagen. Al deze documenten vormen één niet opdeelbaar geheel. Aan dit PRUP is ook een onteigeningsplan gekoppeld voor die zone waar de provincie prioritair wenst uit te breiden.

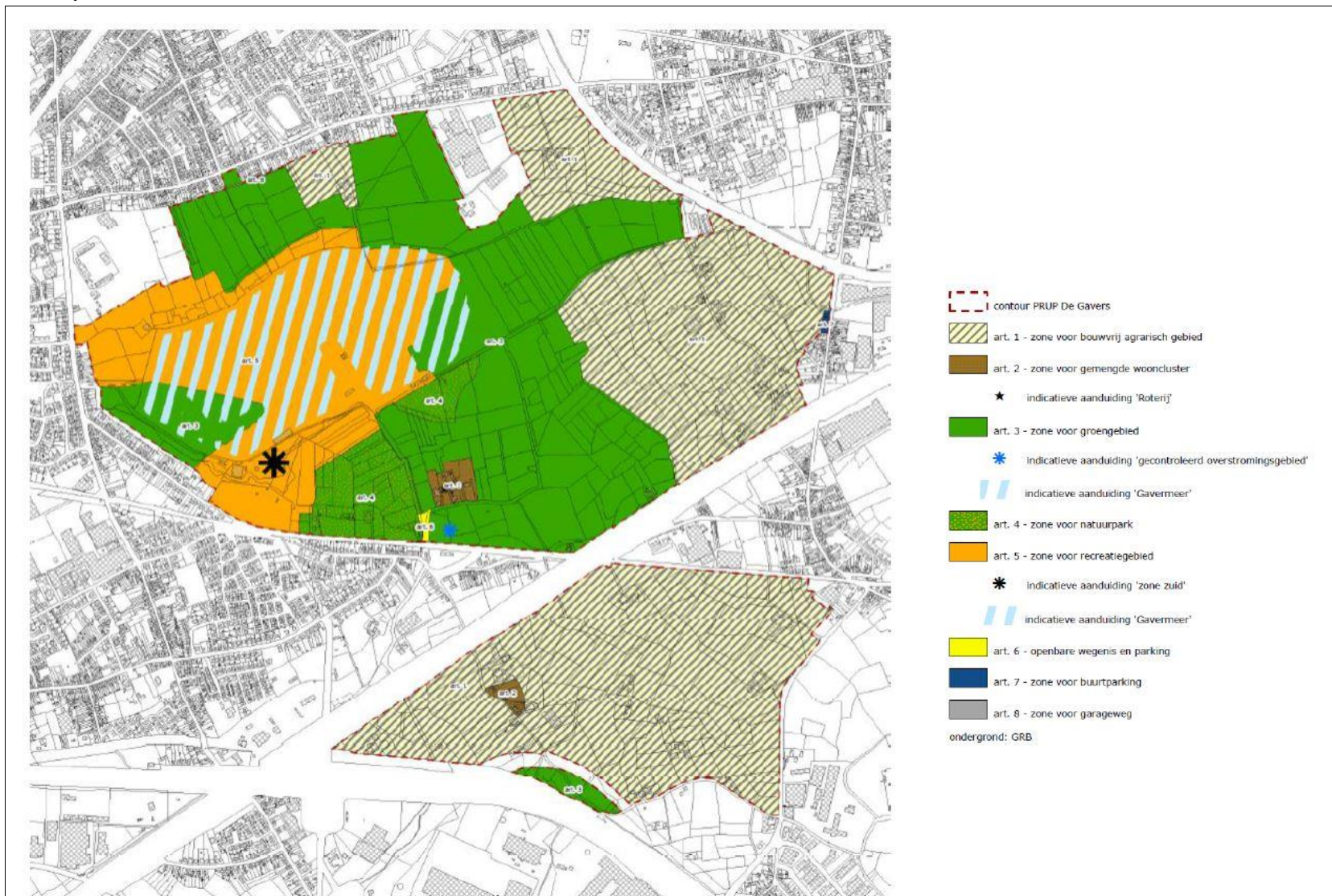
De grafische plannen en de stedenbouwkundige voorschriften hebben na goedkeuring een juridisch verordenende kracht.

De provincie wenst met dit PRUP in te zetten op een noodzakelijke uitbreiding van het provinciaal domein, deels als natuurgebied, deels als natuurgebied met zachte recreatie, met respect voor de aanwezige landbouwers en landbouwwaarden. Zo wordt ook ingezet op het behouden van bepaalde gronden voor grondgebonden beroepslandbouw, zowel in de 'openruimtekamer' van de Gavers als in de 'openruimtekamer' 'Esser', het landbouwgebied tussen de E17 en het kanaal Bossuit-Kortrijk.

Bij de uitbreiding van het provinciedomein wordt ook een gecontroleerd overstromingsgebied voorzien.

Ook de aanleg van een wandel- en fietspad tussen de Gavers en het kanaal Bossuit-Kortrijk en de plannen rond mobiliteit om onder andere het provinciedomein De Gavers vrij van autoverkeer te maken, vormen een onderdeel van het uitvoeringsplan.

PRUP Openruimtekamers Gavers en Esser



3.3 Gemeentelijke ruimtelijke uitvoeringsplannen

Het Gewestelijk en het Provinciale RUP leggen de groen-, natuur- en open ruimtebestemmingen vast voor de kerngebieden van het Groenplan van de stad, met name de Gavers en de Leievallei.

Op gemeentelijk niveau wordt het instrumentarium van ruimtelijke uitvoeringsplannen (RUP) gebruikt om specifieke plangebieden te ordenen. Deze ruimtelijke uitvoeringsplannen worden opgemaakt op basis van specifieke noden en ruimtelijke inzichten op het moment van opmaak.

Er zijn verschillende RUPs opgemaakt waarin ook groen-, natuur- en openruimtefuncties worden in vastgelegd. Zo zijn er:

- Ruimtelijke uitvoeringsplannen met indicatief aangeduide openbare groenzones
- Ruimtelijke uitvoeringsplannen met aangeduide tuinen en openbare parkzones
- Ruimtelijke uitvoeringsplannen met specifieke aanduidingen van beekvalleien in woonomgeving
- Ruimtelijke uitvoeringsplannen met groenbuffers
- Ruimtelijke uitvoeringsplannen met beperkte omvang en specifieke groen-, natuur- of ruimtebestemmingen
- Ruimtelijke uitvoeringsplannen met grote omvang en specifieke groen-, open ruimte- en natuurbescherming
- Ruimtelijke uitvoeringsplannen met verschillende toepasselijke gebieden

De aangeduide zones vervullen op vandaag meestal reeds de daar voorziene groene-, open ruimte- of natuurfuncties, maar niet steeds in een openbaar karakter. Dit hoeft niet altijd het geval te zijn maar de verhoging van de belevingswaarde kan uitvoering geven aan de vaak geuite wens van inwoners van onze stad om meer groene ruimte te beleven. Voor sommige aangeduide zones blijkt de voorziene functie op vandaag ook niet gerealiseerd.

Daarom dienen een aantal acties worden voorzien, gaande van verwerving (dat soms de enige mogelijkheid is om de belevingswaarde te verhogen of een gebied beleefbaar te maken of de specifieke aangeduide functie te realiseren) tot het maken van afspraken inzake gebruik, ...

Omdat een aanzienlijke oppervlakte van deze gebieden dus reeds van een ruimtelijke bescherming geniet is het nuttig deze in dit plan toe te lichten.

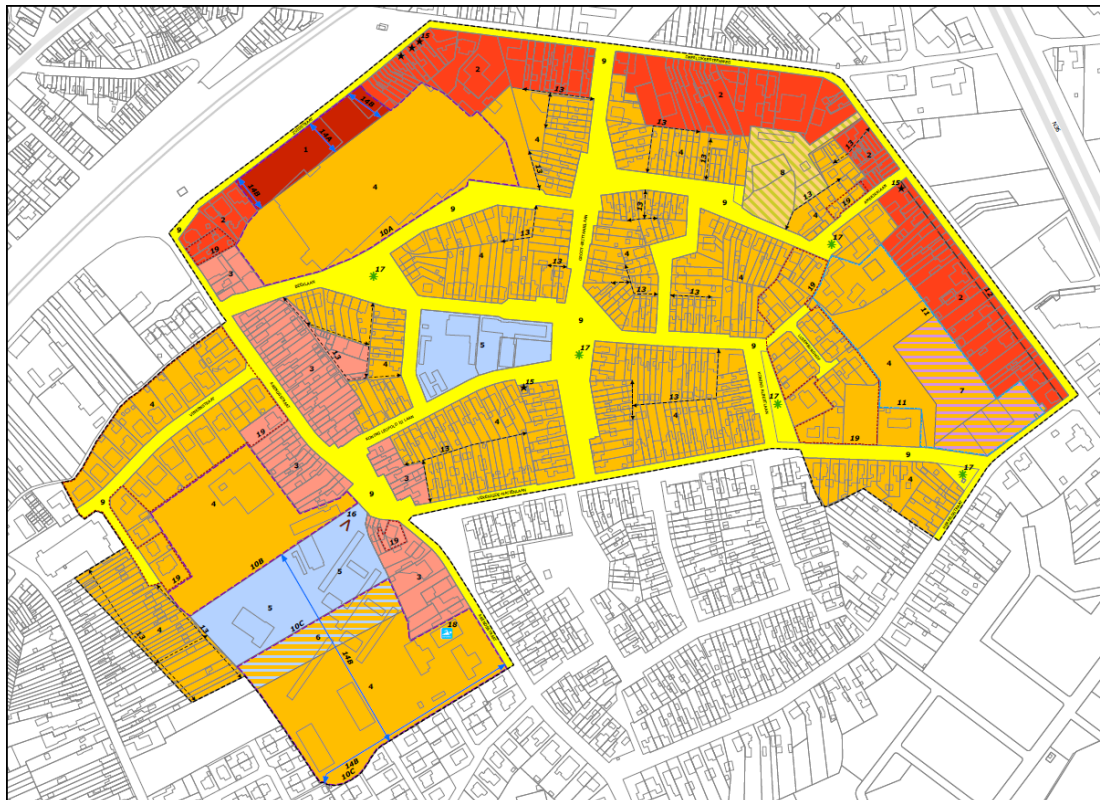
In de bestuursperiode 2020-2025 zullen nog een aantal belangrijke ruimtelijke uitvoeringsplannen worden opgemaakt (bv. binnengebieden Eiland, Moleneiland, Tramstatie, Treurniet, ...) waar ook belangrijke groene-, natuur- of open ruimtefuncties kunnen ingeschreven worden.

Met dit Groenplan wordt de ruimtelijke connectiviteit tussen bepaalde gebieden en zones aangeduid en in deze zin kunnen ambities die nu nog niet in een RUP zijn verankerd maar die duidelijk uit deze Groenplancontext blijken worden gebruikt als basis voor deze functie-invulling in de op te maken RUPs.

3.3.1 Ruimtelijke uitvoeringsplannen met indicatief aangeduide openbare groenzones

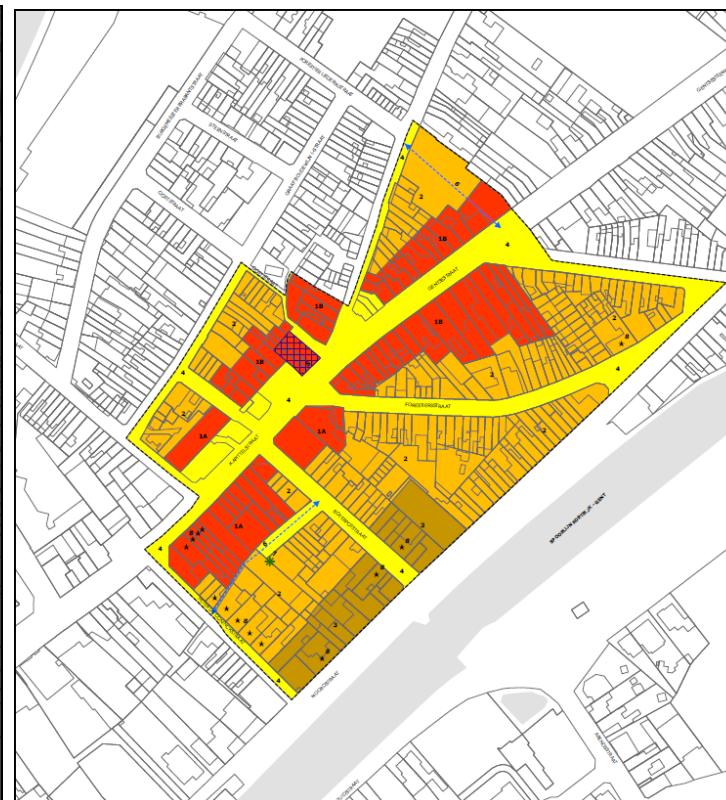
In een aantal RUPs in de stedelijke omgeving zijn op de verordenende plannen indicatieve openbare groenzones aangeduid. In een aantal gevallen zijn het bestaande zones, in andere dan weer op dit moment nog niet openbare en soms verharde zones. In de stedelijke omgeving wordt een actie uitgewerkt onder de noemer 'groene pixels'. De indicatief aangeduide zones in de RUPs zijn een goede leidraad voor het vastleggen van prioritaire locaties.

RUP Arendswijk



In het RUP Arendswijk zijn verschillende zones aangeduid voor openbaar buurtgroen (indicatief – de groene sterren op het verordenend plan).

RUP Centrum-Oost

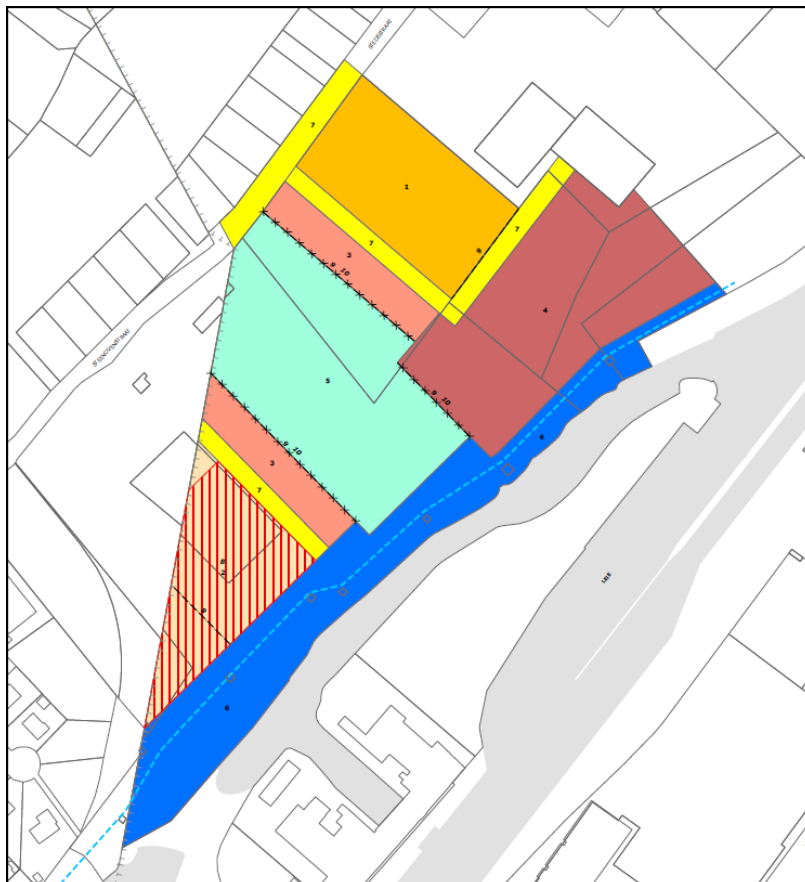


In het RUP Centrum-Oost is één zone aangeduid als zone voor openbaar groen.

3.3.2 Ruimtelijke uitvoeringsplannen met aangeduide tuinen en openbare parkzones

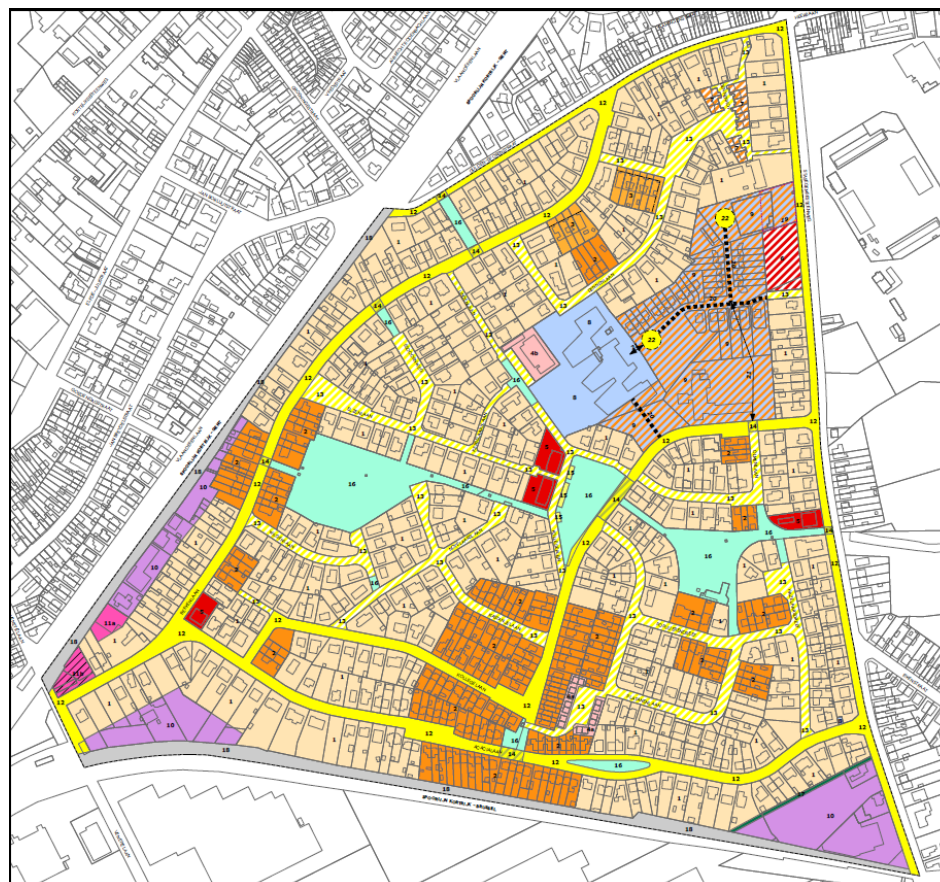
In een aantal RUPs zijn grotere tuinen en openbare parkzones aangeduid. Soms maken deze aangeduide zones in de aanlegfase deel uit van een private ontwikkeling en dus niet direct beleefbaar voor onze inwoners, andere zones zijn openbaar. Belangrijke uitgangspunten voor ontwerp, aanleg en onderhoud hierbij zijn maximaal behoud van bestaande waarden, kansen voor biodiversiteit, onderhoudsarm en beleefbaar.

RUP Groeninghe Ververvij



In het RUP Groeninghe Ververvij is een zone aangeduid voor openbaar park.

RUP Kollegewijk



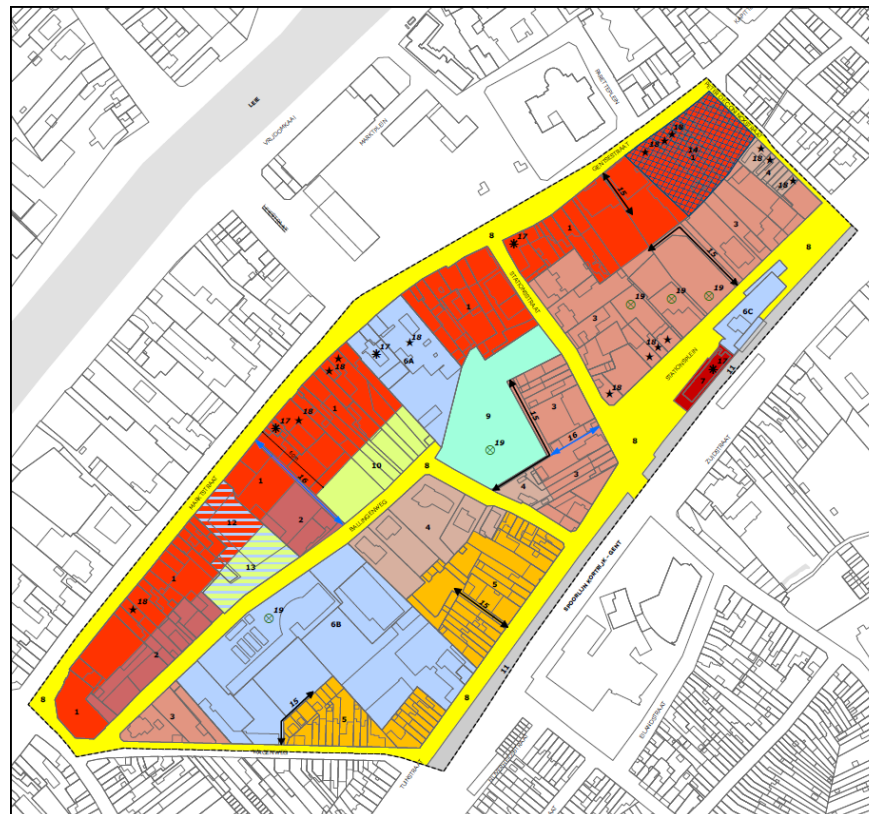
In het RUP Kollegewijk zijn uitgebreide groenzones aangeduid (Collegebos, Collegeplein, speelplein KSA) en een groenbufferzone.

RUP Marktplein



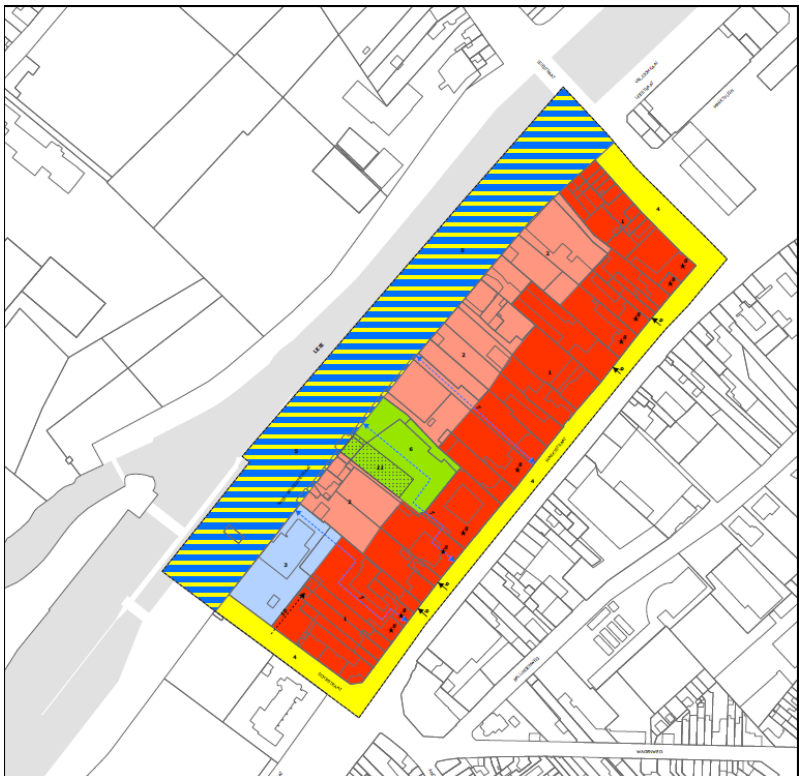
In het RUP Marktplein is een ruime zone rond de kerk aangeduid als 'kerktuin'.

RUP Stationsplein



In het RUP Stationsplein is het Stadspark aangeduid en zijn in een private omgeving ook een aantal waardevolle bomen aangeduid.

RUP Tweebruggenstraat



De kloostertuin tussen de Marktstraat en de Tweebruggenstraat is een op schaalniveau vrij omvangrijke groenzone.

RUP Zonevreemde woningen stedelijk gebied – plangebied Stasegem

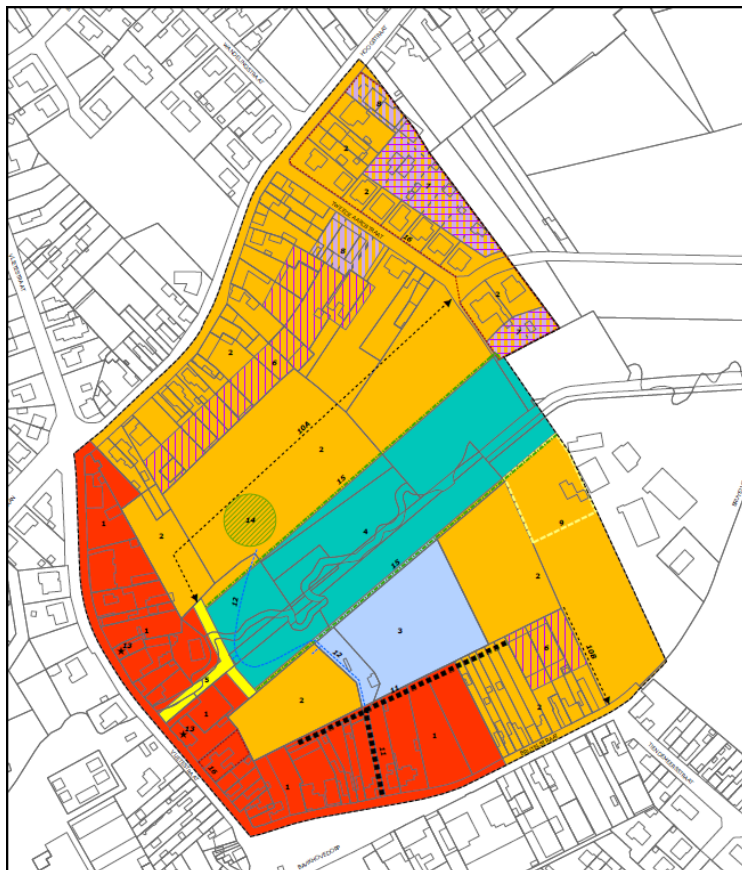


In het RUP Zonevreemde woningen stedelijke gebied – plangebied Stasegem is het park van Stasegem als publiek park aangeduid. Ook in de aangeduide overdruk 'parktuin met woonfuncties of centrumfuncties' is nog heel wat groene ruimte.

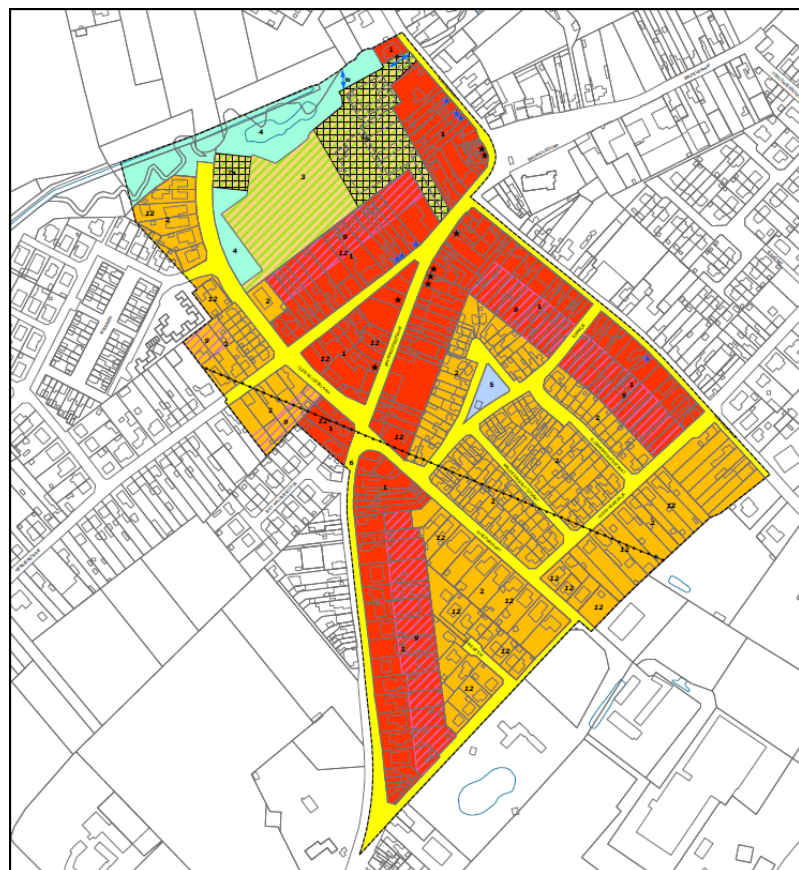
3.3.3 Ruimtelijke uitvoeringsplannen met specifieke aanduidingen van beekvalleien in woonomgeving

De beekvalleien doorkruisen de open ruimte in het noorden én het zuiden van Harelbeke en vormen op deze wijze een cruciale aanvulling op de basisstructuur voor dit Groenplan. Reeds in het Gemeentelijk Natuurontwikkelingsplan van 1996 werden beekvalleien aangeduid als kerngebieden voor natuurlijke ruimtelijke ontwikkelingen. Een aantal beekvalleien kregen ondertussen in RUPs specifieke aanduidingen.

RUP Bavikhove Dorp-Noord



RUP Bavikhove Dorp-West



RUP Zonevremde woningen stedelijk gebied – plangebied Stasegem

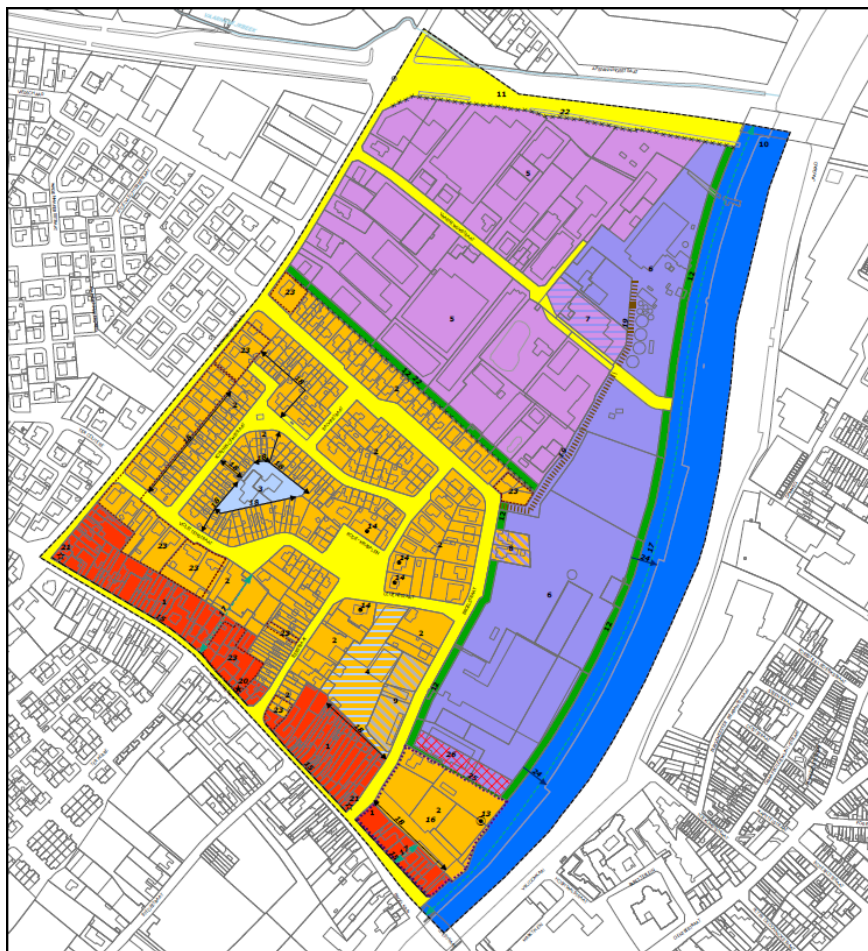


In het RUP zonevremde woningen stedelijke gebied is in Stasegem ten zuiden van de Steenbrugstraat een multifunctioneel groengebied met als natuurgebied aangeduide beekvallei voorzien met een overdruc met bebossingsvoorwaarde op bepaalde percelen.

3.3.4 Ruimtelijke uitvoeringsplannen met groenbuffers

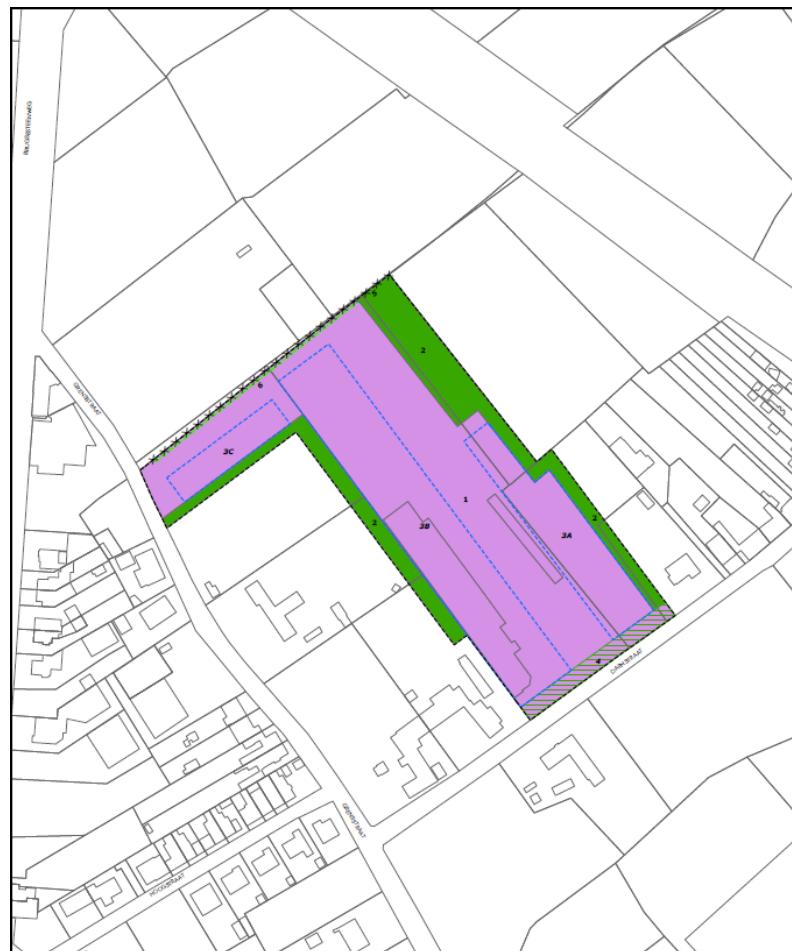
Bufferzones die in RUPs zijn opgenomen zijn soms niet of onvoldoende aangelegd of zijn niet onderhouden waardoor hun functie niet wordt ingevuld. In een aparte actie kan hier een quick win worden gerealiseerd.

RUP Bloemenwijk-Vaarnewijk



De groenbuffer rond het bedrijf Geldof was ook reeds in het vervallen BPA Bloemenwijk voorzien.

RUP Bourgondisch Kruis

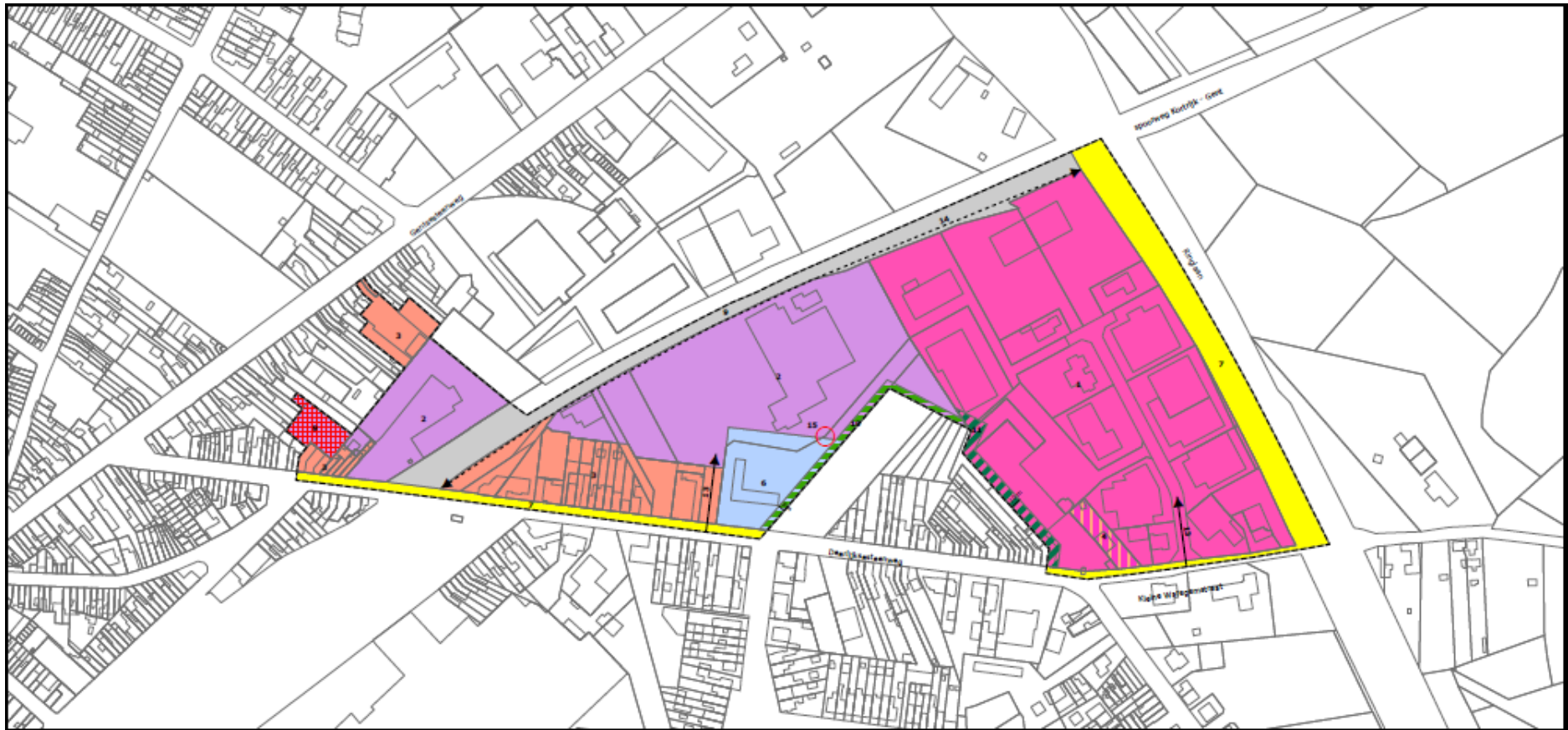


RUP Harelbeekse Houtzagerij - Omniplex



In het RUP Harelbeekse Houtzagerij-Omniplex zijn groenzones en overdrukken voor specifieke groenzones voorzien.

RUP Industrie Eilandjes



In het RUP Industrie Eilandjes is een bouwrijpe groene strook aangeduid en een zone voor spoorinfrastructuur. De fietssnelweg tussen Waregem en Kortrijk zal ook op deze locatie door het plangebied lopen en biedt verbindende potenties.

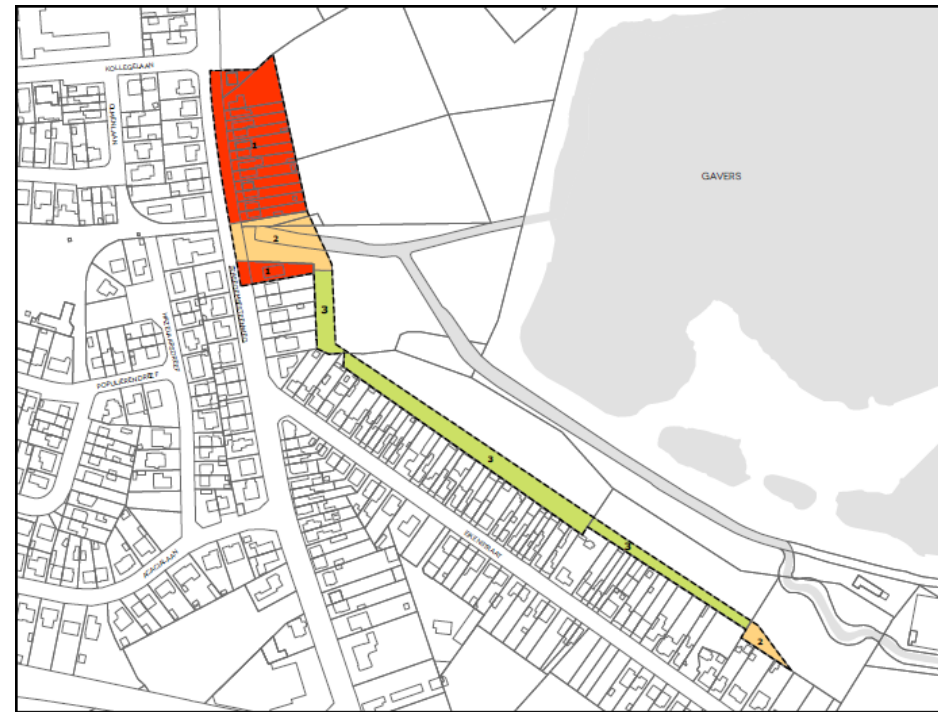
3.3.5 Ruimtelijke uitvoeringsplannen met beperkte omvang en specifieke groen-, natuur- of ruimtebestemmingen

RUP Hof Ter Coutere



In het RUP Hof Ter Coutere zijn zones voor natuurgebied, agrarisch gebied met nabestemming natuurgebied, zones voor dreeven en overdrukken voor overgangsgebieden, bouwvrije gebieden en te behouden groenstructuren aangeduid.

RUP Zonevreemde woningen stedelijk gebied – plangebied Stasegem



In het RUP Zonevreemde woningen stedelijk gebied is tussen het provinciaal domein De Gavers (zie eerder: PRUP open ruimte kamers en Esser) en de Eikenstraat een tussenzone als natuurgebied aangeduid.

RUP Natuurgebied Harelbeke-Zuid



In het RUP Natuurgebied Harelbeke Zuid is een parkgebied dat in een natuurlijke successie tot een natuurgebied evolueerde op deze wijze ruimtelijk verankerd. In dit RUP is ook een vijverpartij en een bufferzone aangeduid.

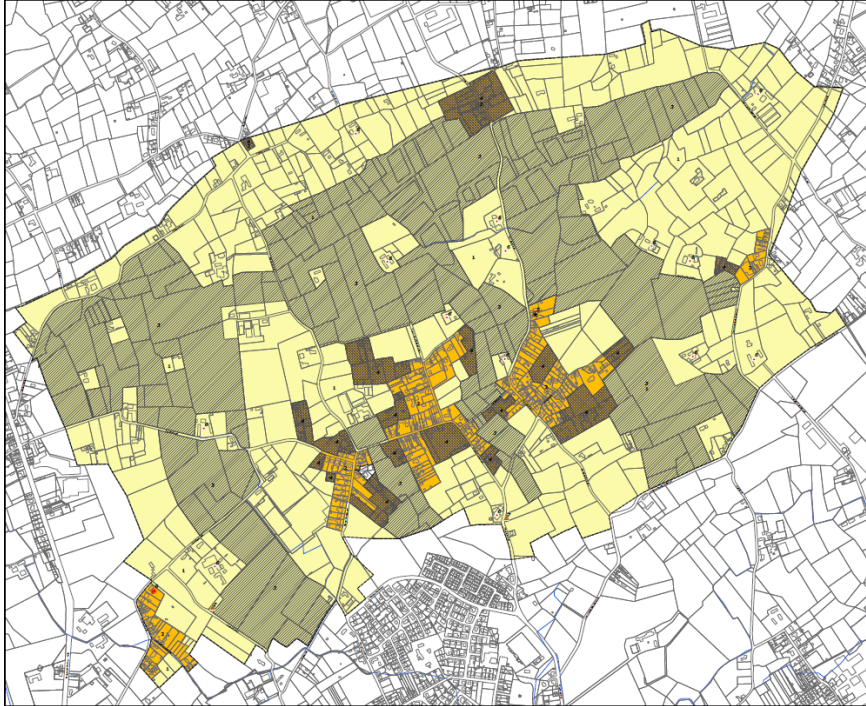
RUP Kerkhof Gentssteenweg



In het RUP Kerkhof Gentssteenweg is grotendeels een publieke bestemming vastgelegd (kerkhof), in de omgeving ingebed met een zone voor buffergroen. Door een aangepast ontwerp worden kerkhoven in het hedendaagse openbaar groen ook in beleefruimte ingeschakeld.

3.3.6 Ruimtelijke uitvoeringsplannen met grote omvang en specifieke groen-, open ruimte-en natuurbescherming

RUP Hoog Walleghem



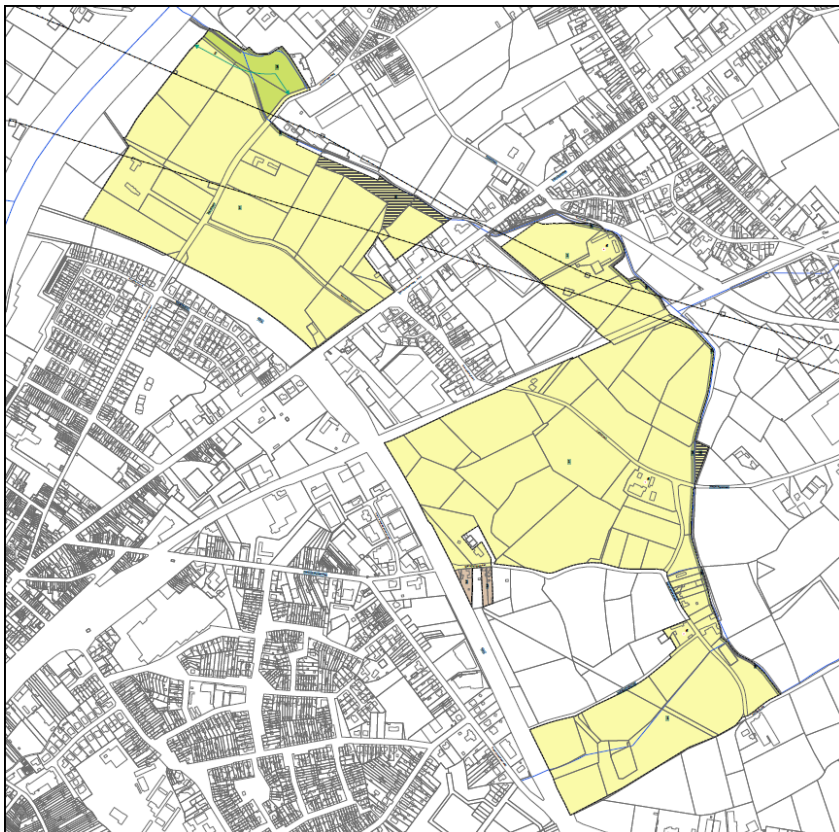
In het RUP Hoog Walleghem zijn (in arcering) bouwvrije zones aangeduid. In dit reliëfrijk gebied van Hulste is het behoud van de ervaring van open ruimte cruciaal.

RUP Landelijke gebied rond Bavikhove en Hulste



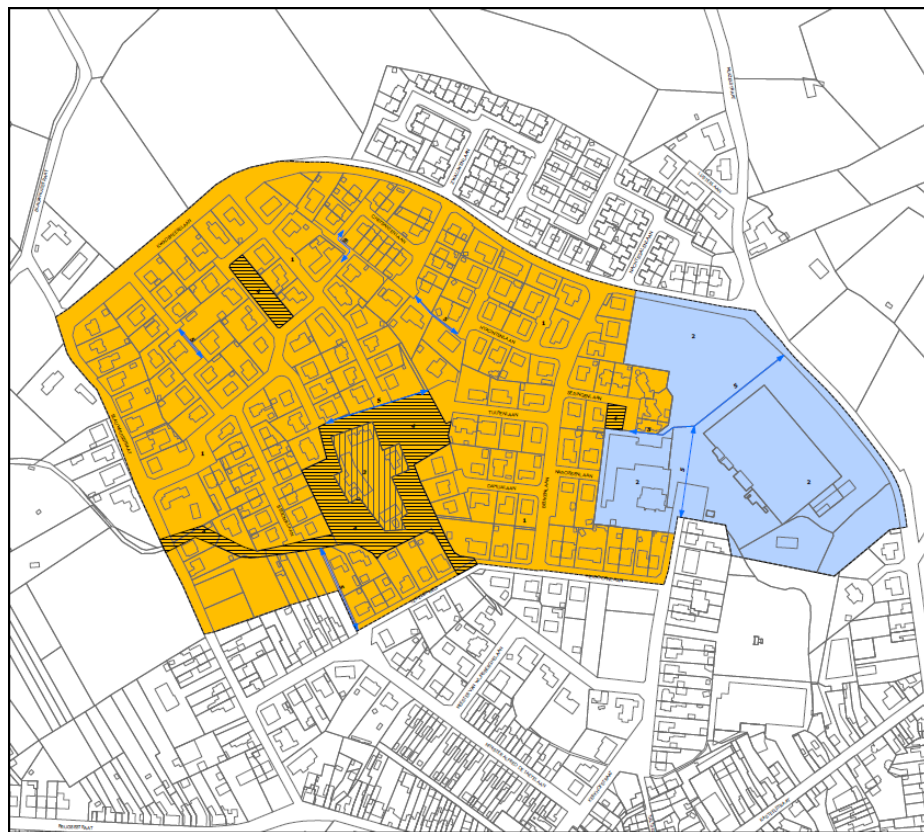
In het RUP landelijke gebied rond Bavikhove en Hulste zijn (in arcering) bouwvrije zones aangeduid. Een aantal beekvalleien met hoge landschappelijke waarde zijn als natuurgebied aangeduid alsook enkele inzake biodiversiteit belangrijke locaties.

RUP Open ruimte corridor Harelbeke-Waregem



In het RUP Open ruimte corridor Harelbeke-Waregem wordt een ruim deel als agrarisch gebied bestemd. Een deel van de Beverenbeek wordt als natuurgebied aangeduid. Enkele kleinere zones zijn als bouwvrij aangeduid. De zone van het ontginningsgebied Spijkerland met het goedgekeurde inrichtingsplan voor de realisatie van een nabestemming natuur ligt ruimtelijk ook in deze zone maar maakt geen deel uit van het plangebied.

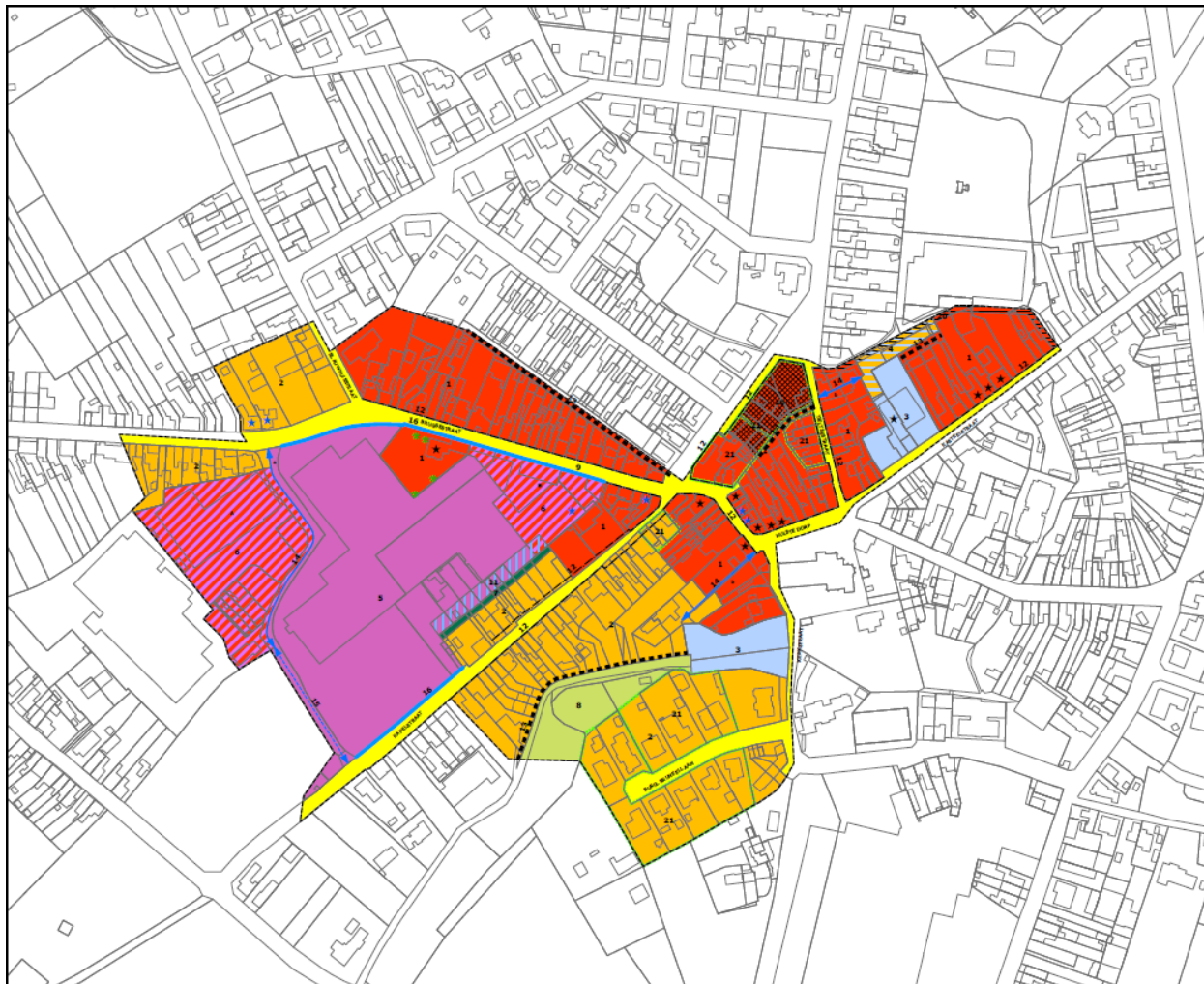
RUP Ter Elst



In het RUP Ter Elst zijn een vijver- en hoeve-omgeving en een stuk beekvallei van een opdruk 'bouwverbod' voorzien en op deze wijze gevrijwaard. Ook de omgeving van de sportvelden en de school wordt nog door veel open ruimte en groenelementen gekenmerkt.

3.3.7 Ruimtelijke uitvoeringsplannen met verschillende toepasselijke gebieden

RUP Hulste Dorp



In het RUP Hulste Dorp zijn zones aangeduid voor groenscherm, locaties met monumentale of waardevolle bomen (opdruk), zones voor groen (hier een deel van een beekvallei). Dit RUP vervangt het vroegere BPA Dorpskom Hulste.

4 Bijzondere plannen van aanleg

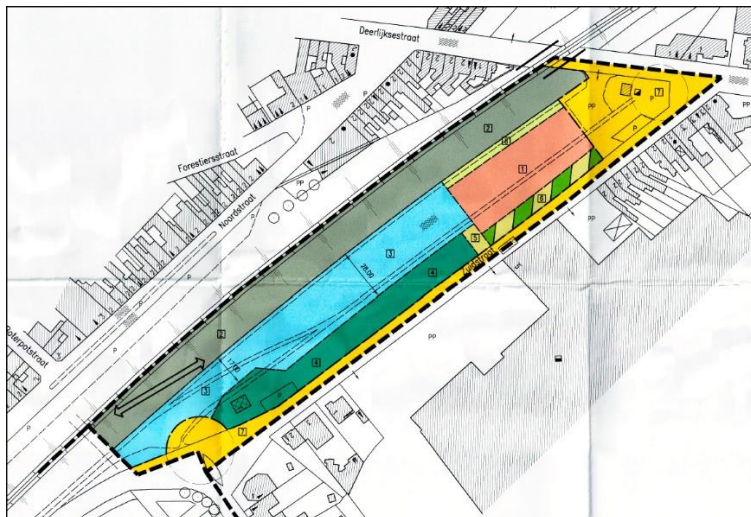
Bijzondere plannen van aanleg (BPAs) worden in de huidige context van ruimtelijke planning niet meer opgemaakt. Deze plannen zijn bestemmingsplannen waarin via stedenbouwkundige voorschriften de bestemming in een eerder beperkte ruimtelijk afgebakende zone wordt vastgelegd. Ook in deze plannen zijn groene of open ruimtes vastgelegd. Bestaande BPAs blijven echter geldig. Daar waar ze nog niet zijn opgegeven door de goedkeuring van RUPs blijven de aangeduide bestemming van toepassing.

Er zijn verschillende BPAs opgemaakt waarin ook groen-, natuur- en openruimtefuncties worden in vastgelegd. Zo zijn er:

- BPAs met indicatief aangeduide openbare groenzones
- BPAs met groenbuffer-functies
- BPAs met tuinstroken
- BPAs met specifieke groen-, natuur- of ruimtebestemmingen

4.1 BPAs met indicatief aangeduide openbare groenzones

BPA Goederenkoer



In het BPA Goederenkoer is het Zuidpark als openbare groenzone aangeduid. Op vandaag is het Zuidpark groter (en omvat ook een stuk van het oranje deel en het groen-geel gearceerde deel).

BPA Hulste park



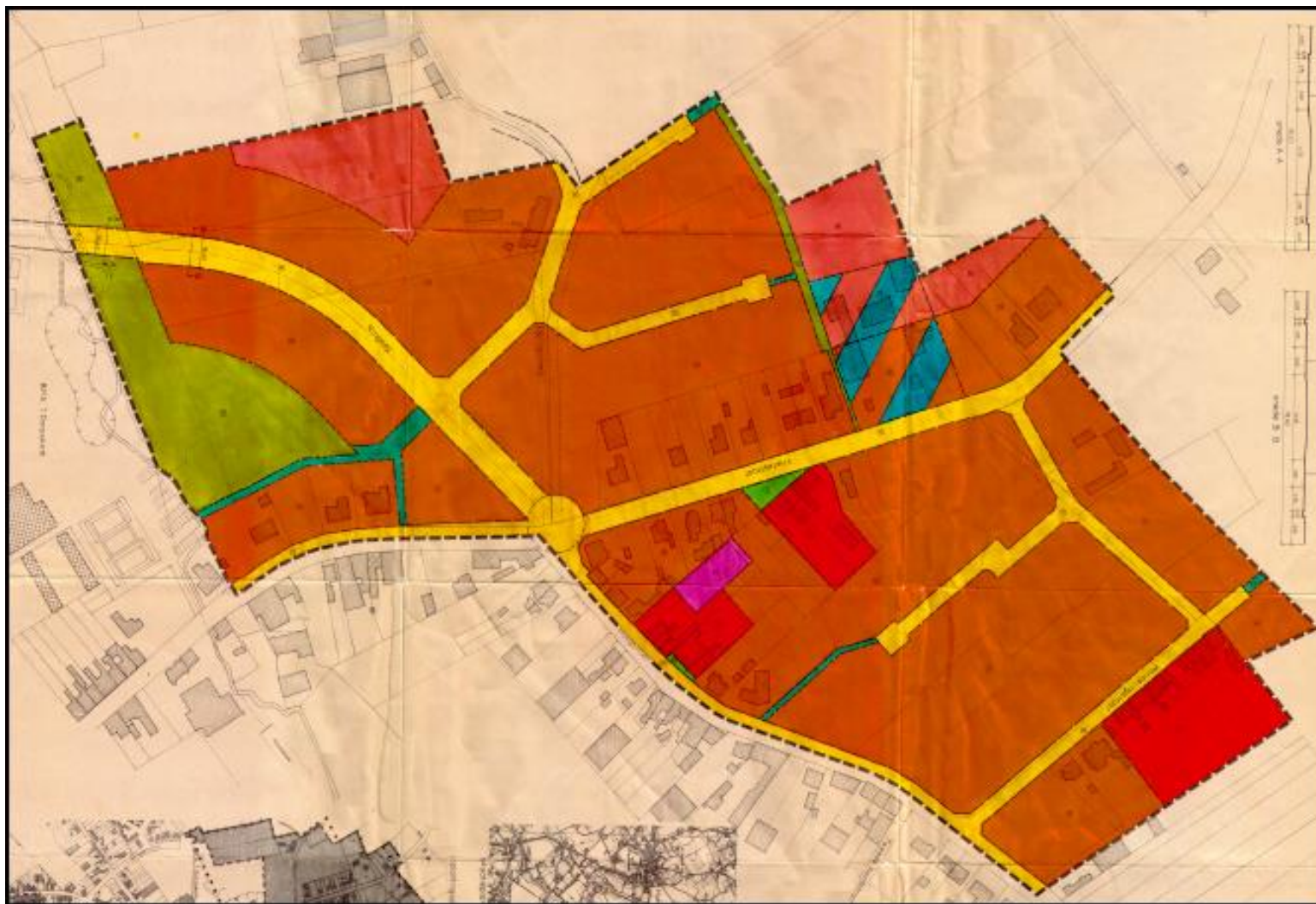
In het BPA Hulste Park is de pastorietuin aangeduid als openbare parkzone (met enkele fietsdoorgangen).

BPA Marbra-Lys



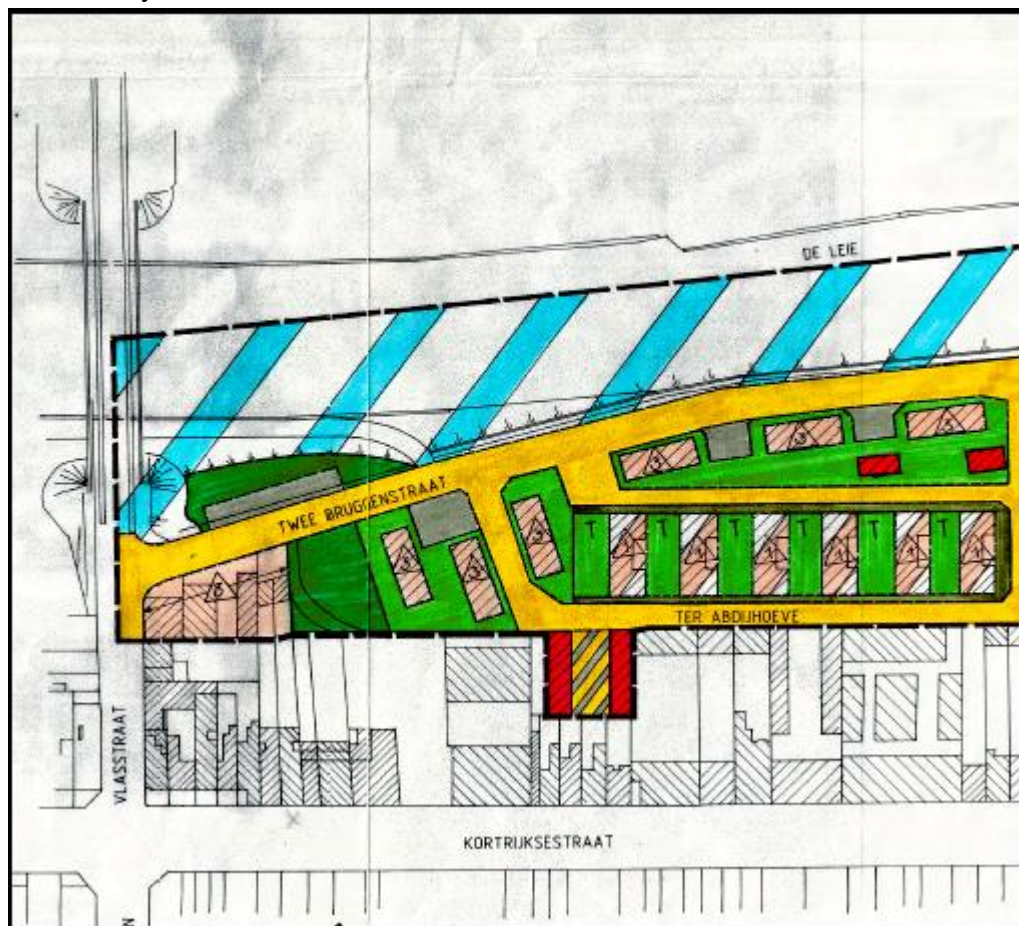
In het BPA Marbra Lys is een recreatieve parkzone aangeduid die aansluit op de huidige groenzone in het verlengde van het Kanaalbos. De groenzone is op vandaag nog groter want ook de zones 2c (gegroepeerde bebouwing) en 2d (meergezinswoningen) zijn nog niet bebouwd.

BPA Tramstatie



In het BPA Tramstatie is een uitgebreide groen- en recreatiezone aangeduid aansluitend aan de beekvallei van de Plaatsebeek. In dit BPA werd, net als in een aantal andere BPAs, een onteigeningsplan voorzien, onder andere voor deze groenzone. De stad heeft in 2018 een deel van deze groen- en recreatiezone verworven.

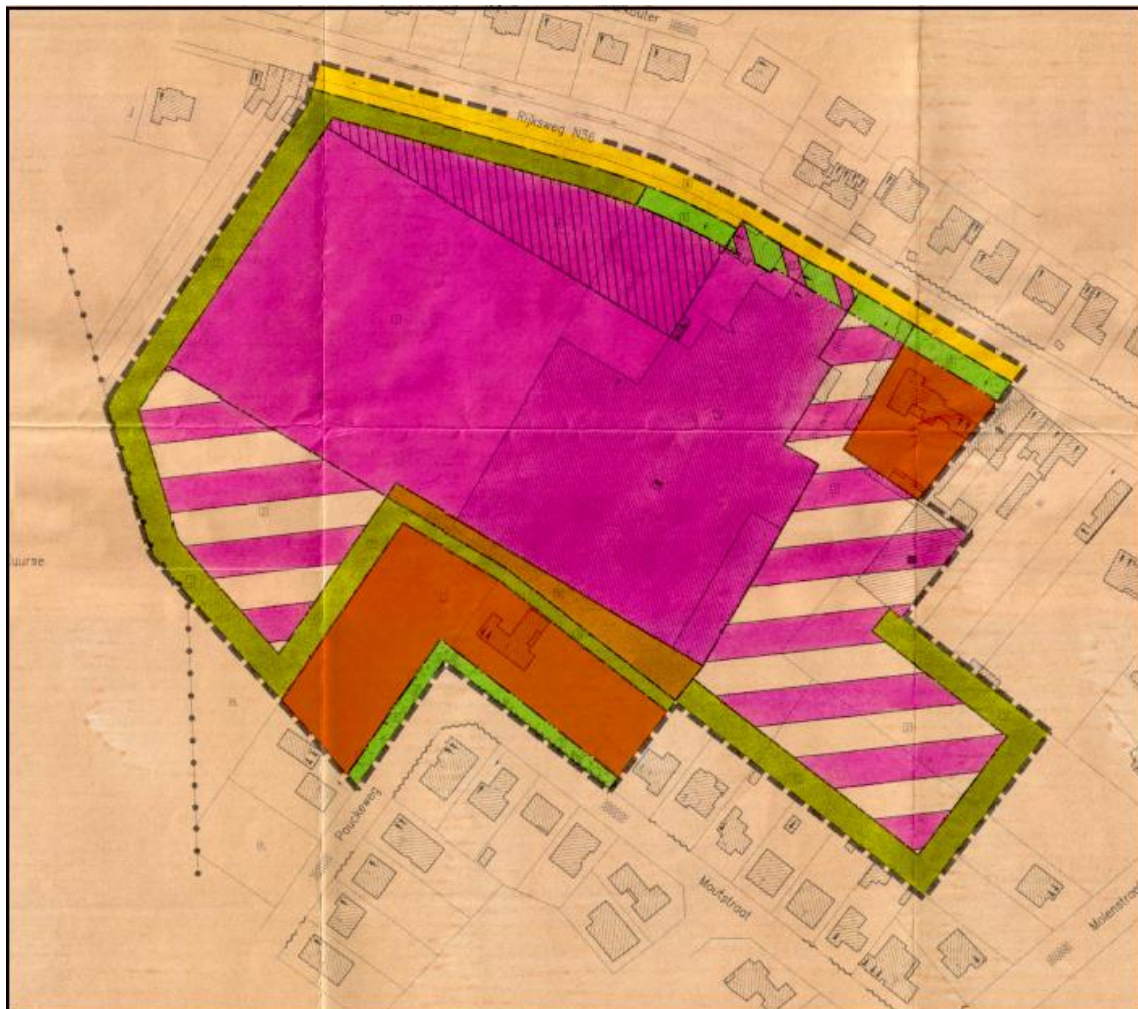
BPA Westwijk



In het BPA Westwijk is een openbare groenzone voorzien tussen Ter Abdijhoeve en de Twee Bruggenstraat.

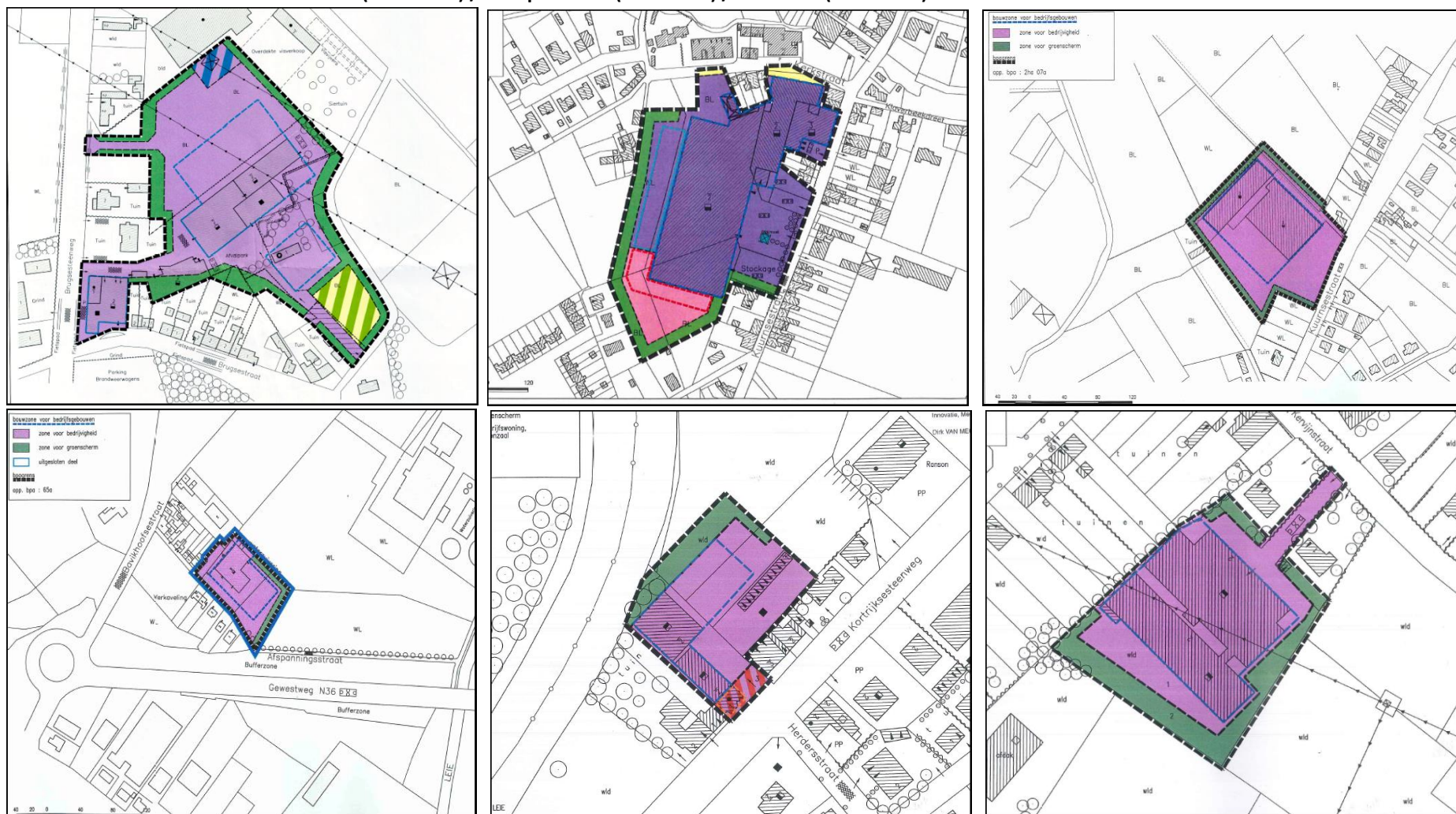
4.2 BPAs met groenbuffer-functies

BPA Brouwerij



In het BPA Brouwerij zijn zones met bouwverbod (oranje) en zones voor groenscherm (buffer) aangeduid.

**BPA zonevremde bedrijven – Vanassche (Hulste) / Delvano (Hulste) / Byttebier (Hulste)
Krikro (Bavikhove) / Group Desmet (Harelbeke) / Plastibert (Bavikhove)**



BPA zonevremde bedrijven – Verschuere (Harelbeke)



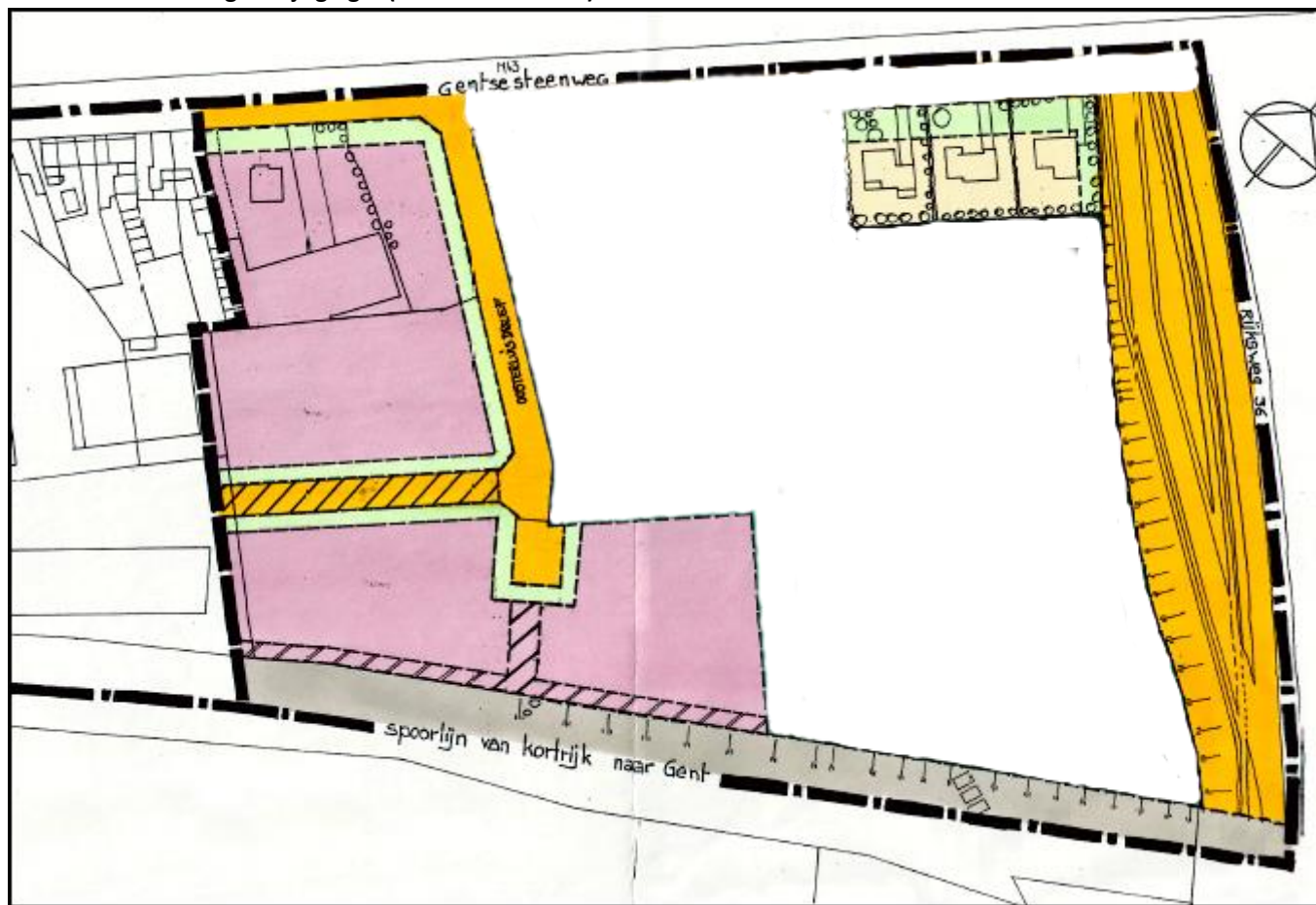
4.3 BPAs met tuinstroken

BPA Gentseseesteeweg – origineel (excl. wijziging A en excl. RUP Kerkhof)



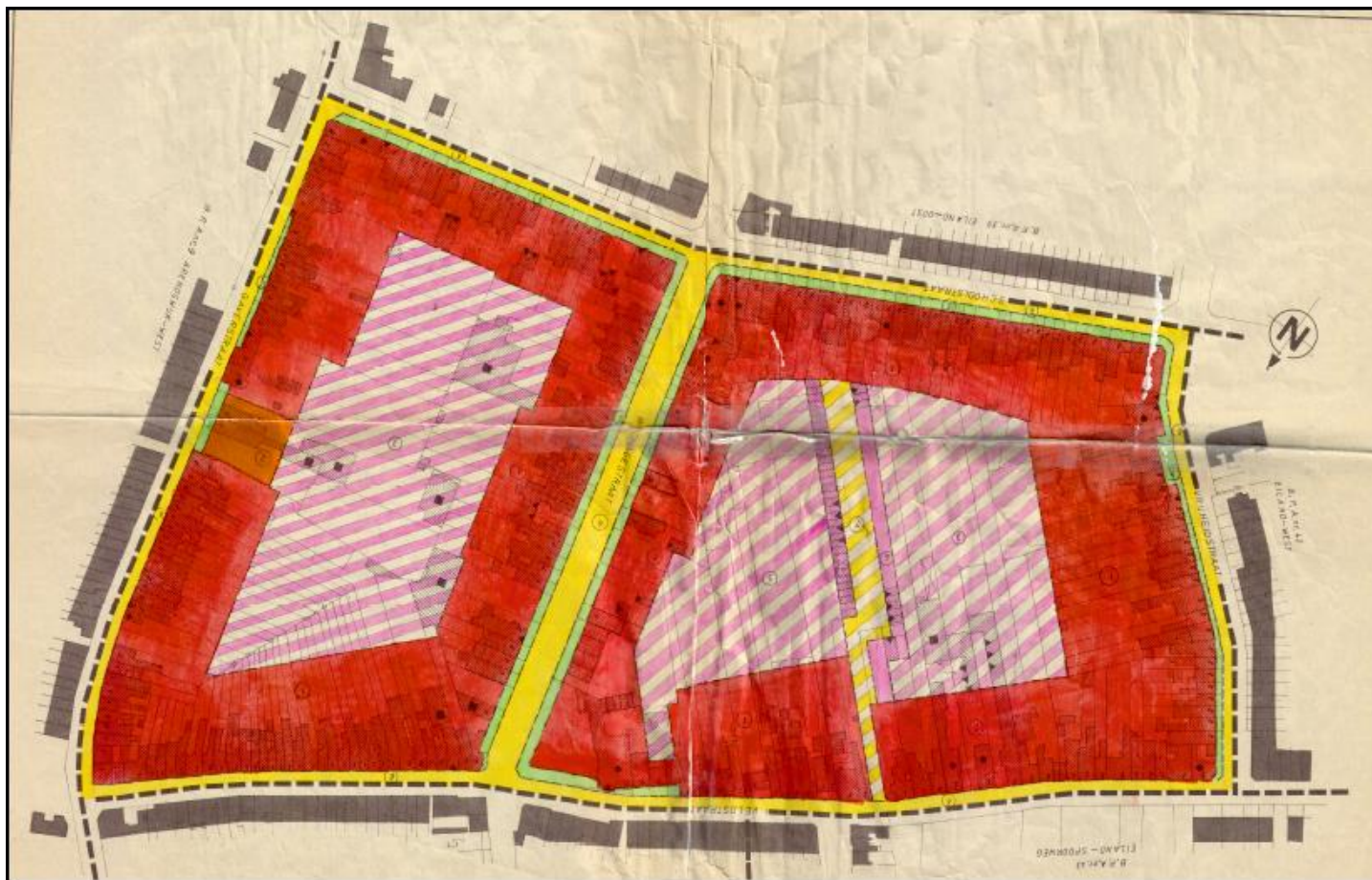
In het oorspronkelijke BPA Gentseseesteeweg – waarvan delen later zijn vervangen door een BPA Gentseseesteeweg Wijziging A en nog later door een RUP Kerkhof) zijn nog delen aangeduid als tuinstrook (groen), als zone met absoluut bouwverbod (oranje) en als 'bufferzone' (mosgroen).

BPA Gentssteenweg – Wijziging A (excl. RUP Kerkhof)



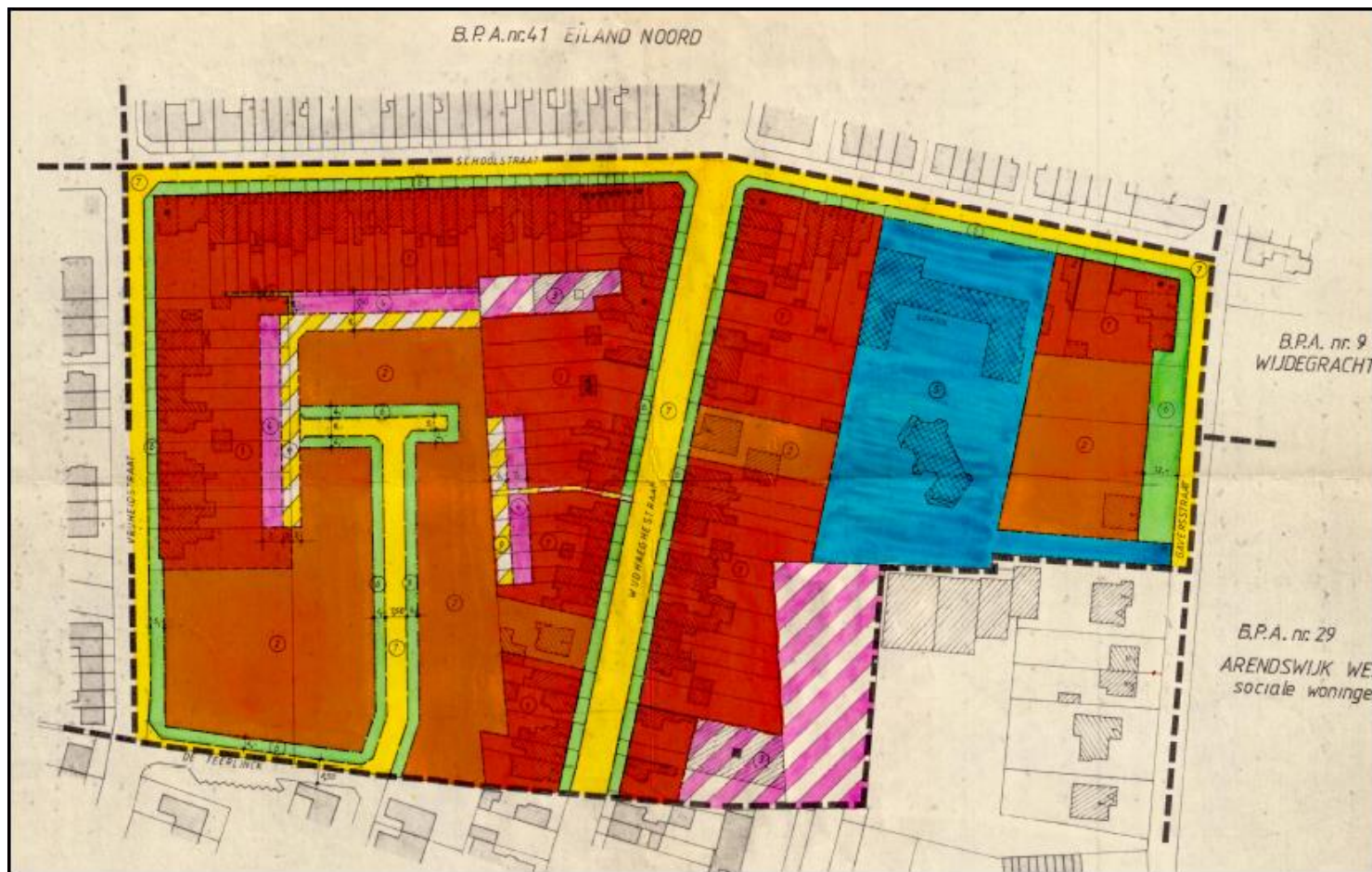
In het BPA Gentssteenweg – wijziging A is een 'voortuinstrook' opgenomen. Ter hoogte van de drie geïsoleerde woningen is dit effectief een voortuinstrook, ter hoogte van het winkelcentrum dient dit als een groenbuffer te worden gelezen.

BPA Eiland noord



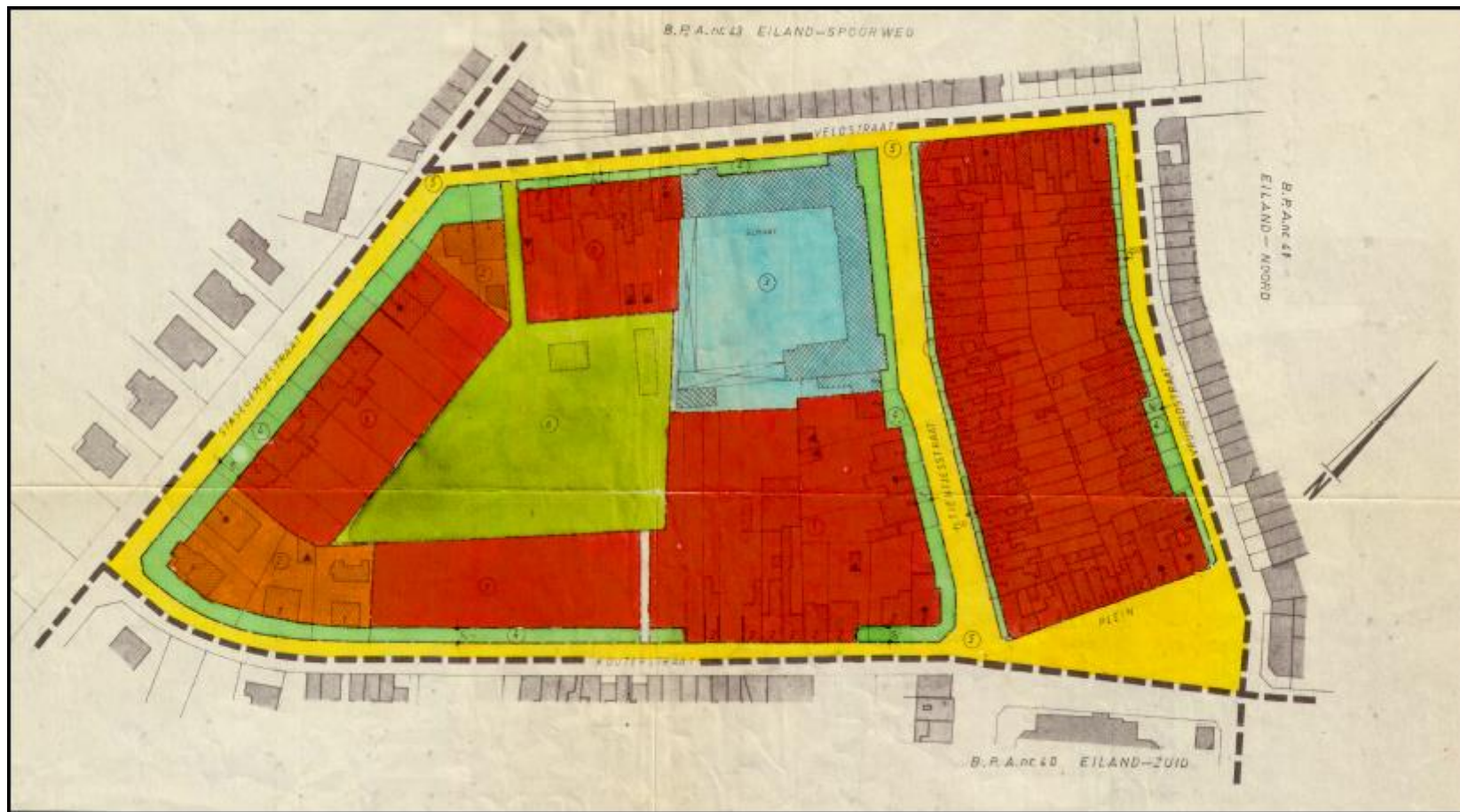
In het BPA Eiland noord zijn zowel in de Vrijheidstraat, Schoolstraat, Wijdhagestraat en stukjes van de Veldstraat en Gaversstraat tuinstroken aangeduid langs de straatzijde (vaak niet gerealiseerd of verdwenen). In de binnengebieden is de vastgelegde ordening zeer complex met opgelegde maximale bezettingsgraden en verschillende functiemogelijkheden. Dit is één van de BPAs waarvan de noodzaak tot een moderne ruimtelijke ordening groot is en die het voorwerp zal uitmaken van een RUP. Niettemin is bijvoorbeeld de aanduiding van de voortuinstrook in loofhout belangrijk, bijvoorbeeld in het realiseren van een groene verbinding tussen het centrum en de Gavers. Ze toont ook aan dat ook toen reeds bij de opmaak (1954, 1964, 1969, 1987) van dit BPA werd nagedacht over het belang van groen in een sterk verstedelijkte omgeving.

BPA Eiland oost



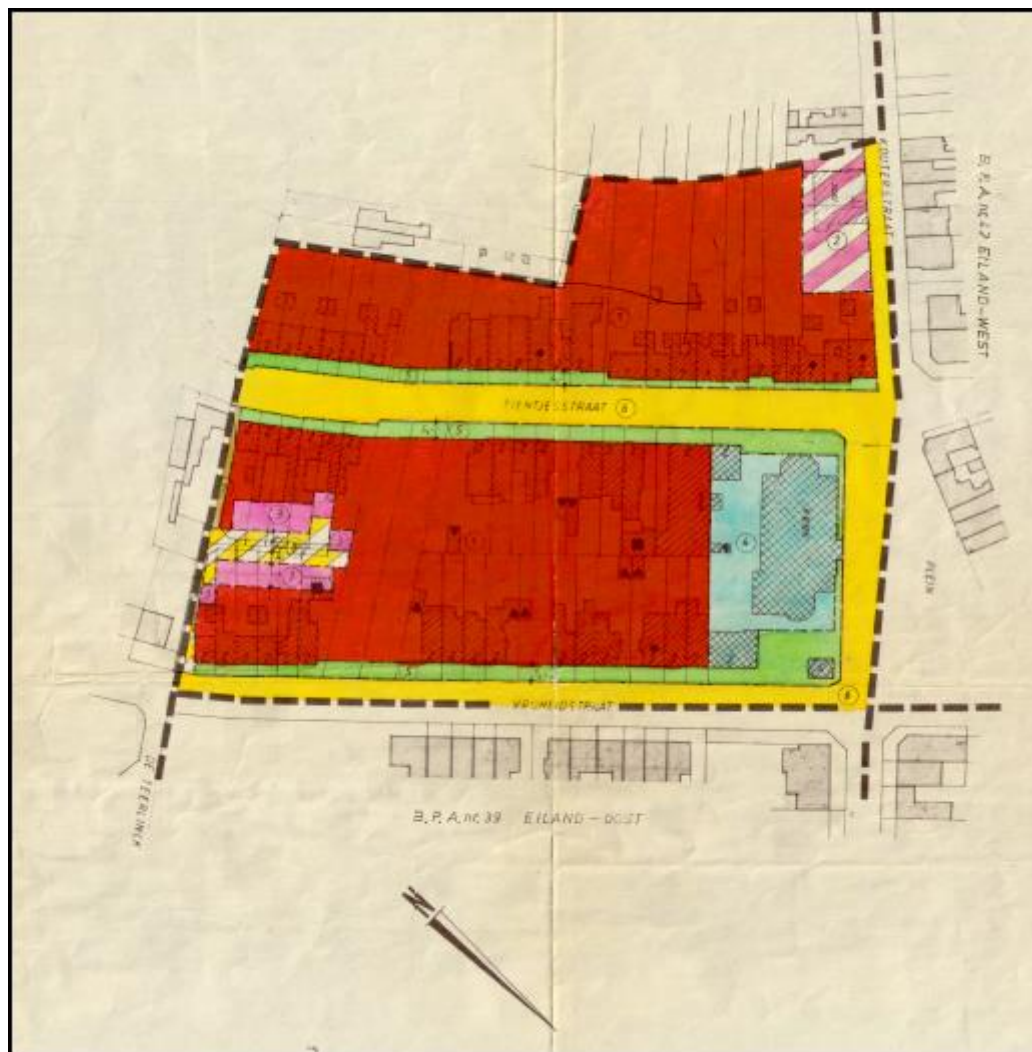
In het BPA Eiland oost is in het verlengde van zowel de Vrijheidstraat, Schoolstraat, Wijdhagestraat, een stukje van de Gaversstraat (cfr. BPA Eiland noord) en in de Teirlink tuinstroken aangeduid langs de straatzijde (vaak niet gerealiseerd of verdwenen). In deze zone zijn er ook bouwrijpe zones (geel witte arcering) aangeduid. Ook de vaststellingen inzake de ordening van de binnengebieden is dezelfde als bij BPA Eiland noord.

BPA Eiland west



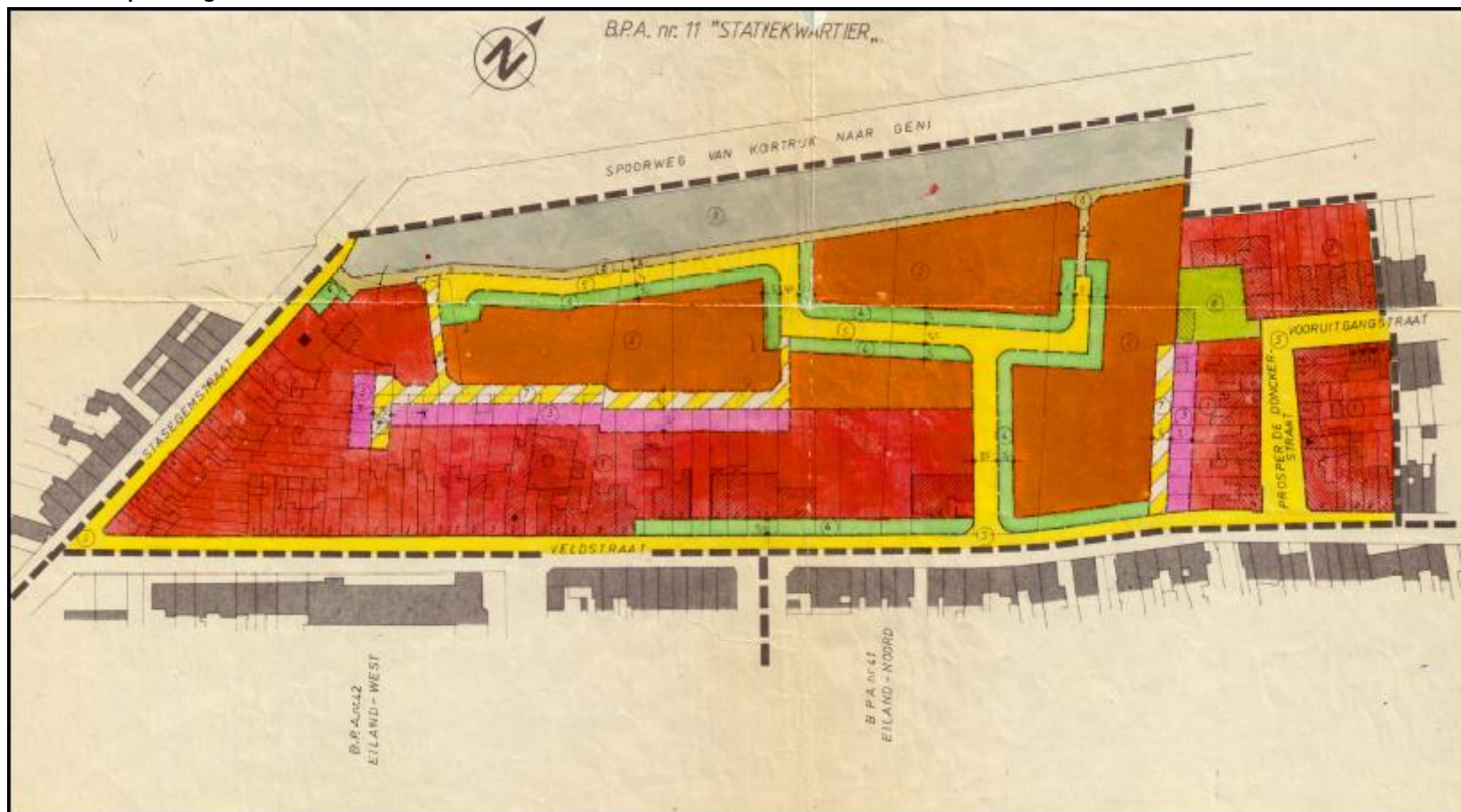
In het BPA Eiland west zijn tuinstroken aangeduid langs de straatzijde (vaak niet gerealiseerd of verdwenen) in de Veldstraat, de Stasegemsestraat, de Kouterstraat, de Tientjesstraat en de Vrijheidsstraat. Een voor deze sterk stedelijke en dicht bebouwde omgeving vrij grote openbare groenzone (gekend als speelplein Jeugd Rode Kruis) is aangeduid ingesloten in deze straten.

BPA Eiland zuid



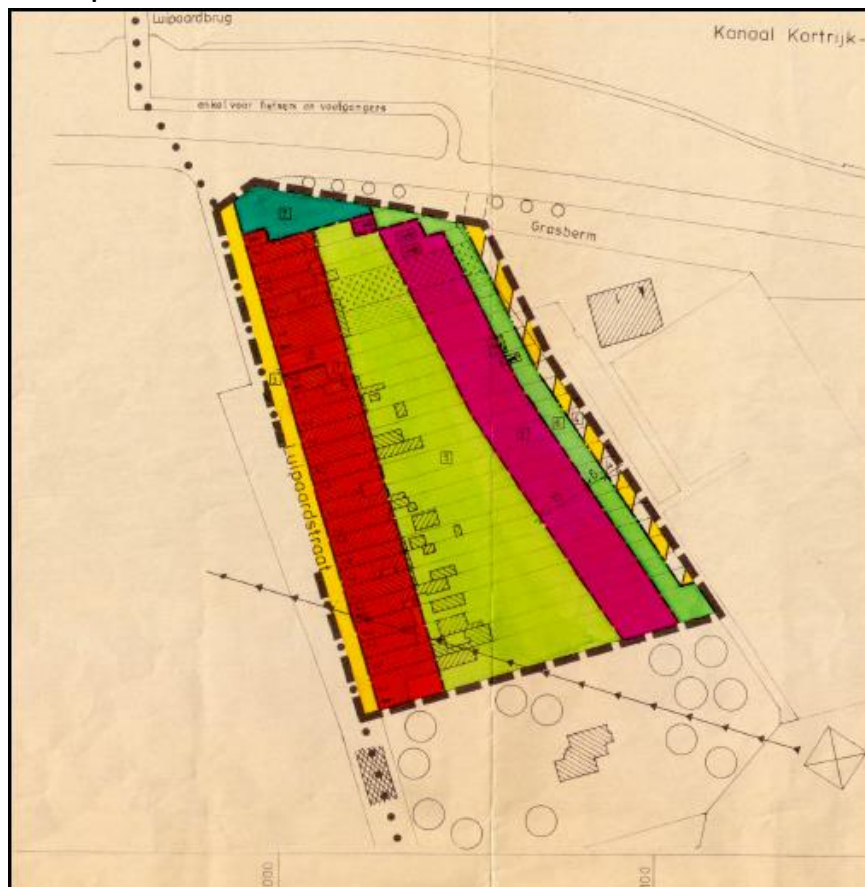
In het BPA Eiland zuid zijn tuinstroken aangeduid langs de straatzijde (vaak niet gerealiseerd of verdwenen) in de Vrijheidstraat en de Tientjesstraat. Er is eveneens een bouwvrije zone aangeduid (geel-witte arcering).

BPA Eiland spoorweg



In het BPA Eiland spoorweg is hetzelfde principe doorgetrokken als in de andere Eiland-BPAs met aangeduide voortuinstryken. Een deel van dit plangebied is nog niet gerealiseerd. Er zijn ook een aantal bouwrijpe zones aangeduid (geel-witte arcering). Er ligt ook een belangrijke verbindende doorgang langs de spoorweg in dit plangebied. In de hoek van de Prosper De Donckerstraat en de Vooruitgangstraat is een openbare groenzone voorzien.

BPA Luipaardstraat



In het BPA Luipaardstraat wordt hoofdzakelijk het eerste deel van het woongebied in de straat geordend. Achteraan de woonzone is een zone met bouwverbod aangeduid voor een doorgang. Dit plangebied grenst aan het industriegebied E17 en op het terrein van het aanpalende bedrijf is een talud gerealiseerd als buffer. Op de kop van het plangebied is een openbare groenzone aangeduid. De omschrijving voor deze zone stelt dat "dit gebied deel uitmaakt van de kanaalzone behorende tot de bevoegdheid van het Ministerie van Openbare Werken, Bestuur der Waterwegen. De zone dient zo aangeplant te worden dat er een goede ruimtelijke afwerking – eindpunt van de woningrij wordt gecreëerd."

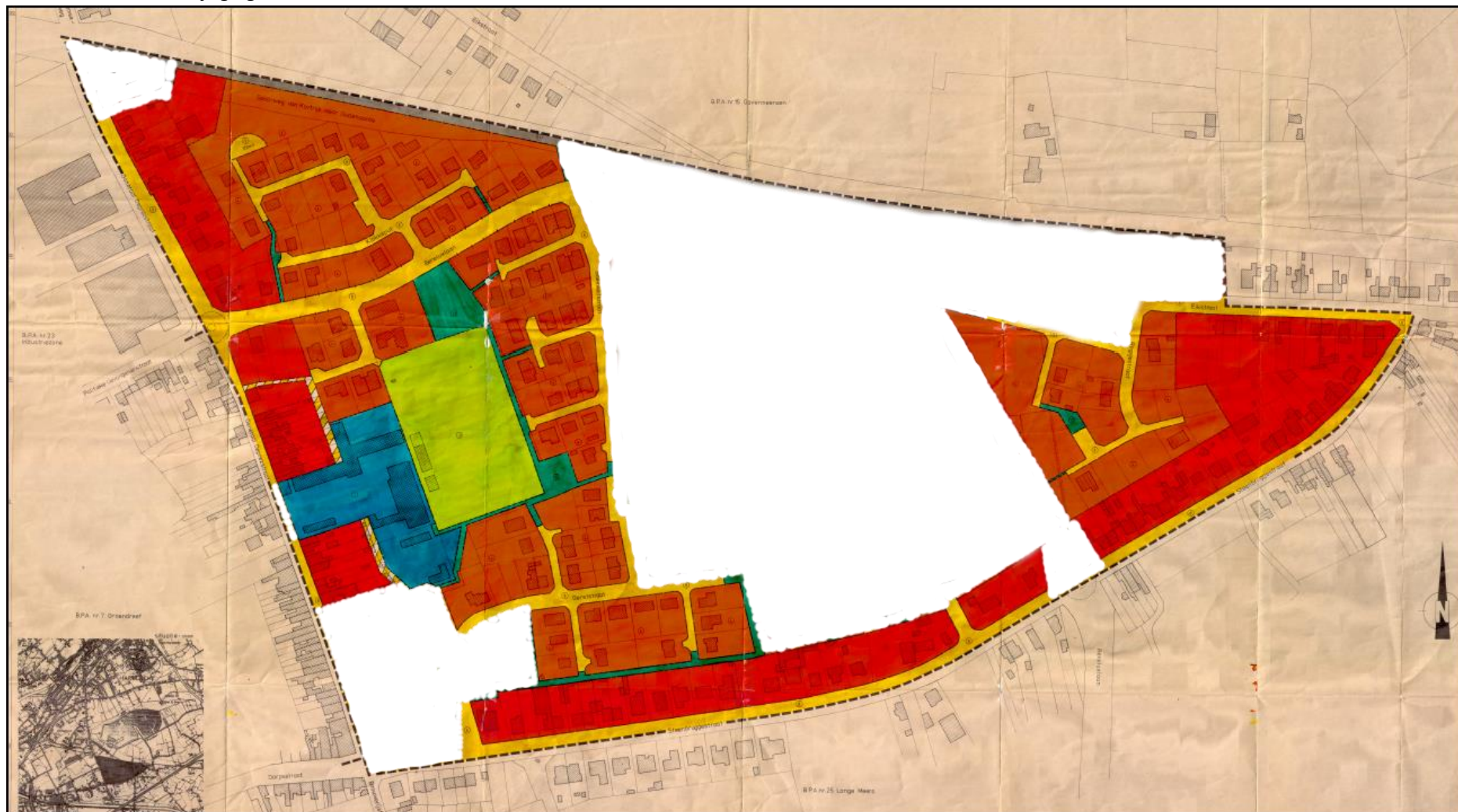
4.4 BPAs met specifieke groen-, natuur- of ruimtebestemmingen

BPA Groendreef – wijziging 2



In het BPA Groendreef – wijziging 2 is het kerkhof van Stasegem aangeduid met een aantal groene fietsverbindingen tussen de bewoning. In het kader van het 'zonder-is-gezonder'-principe (geen gebruik van pesticiden op openbaar domein) worden de kerkhoven maximaal omgevormd naar groene, beleefbare openbare ruimtes. Ook in Stasegem kan dit het geval zijn.

BPA Koutermolen – wijziging A



BPA Koutermolen – wijziging B



In het BPA Koutermolen zijn in wijziging A en wijziging B belangrijke verbindende groengebieden opgenomen. Een aantal groenzones rond het voetbalveld van Stasegem en een klein park met vijver aan de Gerststraat kunnen een buurtgroenfunctie vervullen. In de Kouterwijk zijn stroken en verbindingspaden tussen verschillende straten als groenzone aangeduid en aangelegd. Dergelijk groen op beperkte schaal heeft in een dichtbebouwde context toch een belangrijke functie.

BPA Bufferbekken



In het BPA Bufferbekken (Muizelstraat Hulste) is een uitgebreide zone aangeduid voor het tijdelijk bergen van water en kleinschalige waterzuivering. In de verordenende voorschriften zijn echter ook belangrijke bepalingen inzake natuur en biodiversiteit opgenomen:

- Bij het ontwerpen dient er rekening te worden gehouden met landschappelijke, ecologische en sociale inpassing in de omgeving.
- Er moet worden gestreefd naar een permanente waterspiegel
- Men moet oog hebben voor natuurontwikkeling in het algemeen
- Recreatief medegebruik moet toegelaten zijn.
- Taluds moeten natuurontwikkeling mogelijk maken
- De delen van het terrein die nog niet zijn omgezet in onderdelen van het bufferbekken kunnen gebruikt worden voor een agrarische bestemming.
- Ten opzichte van de omgeving, de omliggende open ruimte, dient de aanleg van de zone volgens een kwalitatief ruimtelijk concept worden gerealiseerd.
- De zone moet een landschappelijk waardevol gegeven worden.
- Er moet aan de zuidelijke zijde een verweingszone ten opzichte van het woongebied worden gerealiseerd.
- Er kunnen voetgangers en fietsersverbindingen worden aangelegd.

BPA Kwademeers



In het BPA Kwademeers, dat met een tussenzone is gescheiden van het BPA bufferbekken zijn voortuinstroken aangeduid alsook iets ruimere openbare groenzones. Deze openbare groenzones kunnen een belangrijke functie vervullen in het realiseren van verbingsgebieden waarlangs fauna en flora zich kan verspreiden. In de Kwademeerslaan werden zo bijvoorbeeld een aantal jaren geleden ondiepe poelen gegraven en werd een eikelmuis-biotop aangelegd. Dit kan ook in een actie worden omschreven die toepasbaar is op andere locaties in de stad (ecologische inrichting en ecologisch beheer van groenzones).

5 Overige plannen

5.1 Lelijke Plekjes (2011)

In 2011 werd in het werkingsgebied van de Intercommunale Leiedal een initiatief genomen waarbij onder de titel 'Lelijke Plekjes' zogenaamde lelijke plekjes kunnen worden getransformeerd tot interessante plaatsen in de verschillende gemeenten. Er waren 2 verschillende trajecten. In het ene traject konden ontwerpers ontwerpen maken voor een geselecteerd lelijk plekje, in het andere traject konden scholen aan de slag met lelijke plekjes.

Traject ontwerpers.

In Harelbeke werd het plein op de Zandberg (Sint-Ritakerk) geselecteerd. Twee ontwerpers gingen aan de slag en transformeerden de huidige ruimte. Het schepencollege selecteerde één ontwerp en stelde een bureau aan om een concreet ontwerp te maken. Dit werd echter niet gerealiseerd.

Lelijke plekjes – voorstel 'Plein Zandberg'



Traject scholen.

De scholen met ontwerpopleidingen gingen aan de slag met 2 locaties: het plein op de hoek Arendsstraat/Verenigde Natiënlaan en de groenzone op de hoek van de Forestierstraat/Noordstraat. Voor het project Arendsstraat/Verenigde Natiënlaan werd uiteindelijk een omvormingsproject in eigen beheer gerealiseerd. Het project Forestierstraat/Noordstraat werd in 2018 onder een aangepaste vorm gerealiseerd.

Dergelijke projecten tonen wél de nood aan tot het voorzien van kwalitatieve groene open ruimtes in het stedelijke gebied en geven een inkijk in de mogelijkheden. In eigen beheer werden ondertussen een aantal pleinen en groenzones omgevormd (bv. plein Arendswijk/Verenigde Natiënlaan, Broekplein, Vissers barriere). Ook op andere plaatsen in het stedelijk gebied en op kleinere schaal kan 'ontpitting' de belevingswaarde en de leefkwaliteit in dat gebied verhogen.

In het Groenplan Harelbeke wordt een actie voorzien onder de noemer 'Groene Pixels'. Daaronder worden projecten voorzien die de belevingswaarde, de (klimaatbestendige) leefkwaliteit en de biodiversiteit in de stad ten goede komen. Dit kunnen zowel projecten op perceelsniveau als op pleinniveau zijn.

5.2 Geïntegreerde gebiedsgerichte visie Kanaalpark Bossuit-Kortrijk (2010-2011)

In het Provinciaal Structuurplan West-Vlaanderen werd het Kanaal Bossuit-Kortrijk geselecteerd als 'natte ecologische infrastructuur van bovenlokaal belang' en 'toeristisch-recreatief lijnelement'. In het kader daarvan gaf de Deputatie een opdracht aan Leiedal voor het uitwerken van een geïntegreerde gebiedsvisie. De visie werd opgebouwd rond drie hoofdthema's - verbinden, verzamelen en vertoeven - en streeft naar een maximale integratie van functies op en naast het water zoals economie, recreatie, natuurontwikkeling, landschap, ecologie en waterwinning. De eindbundel presenteert een ontwikkelingsstrategie voor de realisatie van een zogenaamd 'kanaalpark'. Deze visie werd door de bestendige deputatie goedgekeurd. Het schepencollege van Harelbeke nam op 31 mei 2011 kennis van deze goedgekeurde visie.

Aan deze visievorming was ook een actieprogramma gekoppeld. Een aantal acties zijn ondertussen achterhaald, andere kunnen ook binnen het Groenplan een interessante insteek vormen (bv. locatie van een rustpunt in het Kanaalbos). Op grondgebied Harelbeke (Stasegem) vormt de noordelijke kanaaloever de grens van het buitengebied, de zuidelijke oever ligt in het regionaal stedelijk gebied. Dit typeert de dynamiek die het kanaal in het landschap heeft en de specifieke open ruimtefunctie die op het kanaal kan worden geënt.

Uit: Visie en inrichtingsvoorstellen voor het Kanaal Bossuit-Kortrijk, maart 2011, Provincie West-Vlaanderen en Intercommunale Leiedal:

Verwijzend naar het gemeentelijk structuurplan:

"Op het grondgebied van Harelbeke wordt het kanaal aangeduid als een multi-functionele as in het stedelijk gebied.

Het Kanaalbos vervult samen met het kanaal een recreatieve functie, niet louter voor Stasegem maar ook als onderdeel van de recreatieve as tussen Kortrijk en Bossuit. De bosstrook vormt tevens een groenscherm tussen Stasegem-dorp en de bedrijvigheid aan de overkant van het kanaal. Het is voor de stad Harelbeke belangrijk om deze beboste strook langs het kanaal maximaal te behouden.

Ter hoogte van het strategisch woonproject Marbra-Lys dient een volwaardig waterfront (jaagpad, kade, aanlegsteiger, ...) te worden uitgebouwd. Op het einde van de Vaartstraat kan een informatiepunt voor fietsers en wandelaars worden uitgebouwd, gekoppeld aan beperkte parkeermogelijkheid. Er moet werk gemaakt worden van een

volwaardige fietsroute langs het kanaal. Deze fietsroute maakt deel uit van de uitbouw van een functioneel-recreatieve fietsroute tussen Kortrijk en Zwevegem. Langs de Kanaalstraat dient vooral de functionaliteit en daarmee ook de veiligheid van het bestaande fietspad geoptimaliseerd te worden. Knelpunten zijn de kaaimuren (loskaaien) en de aansluitingsmogelijkheden op de bruggen.

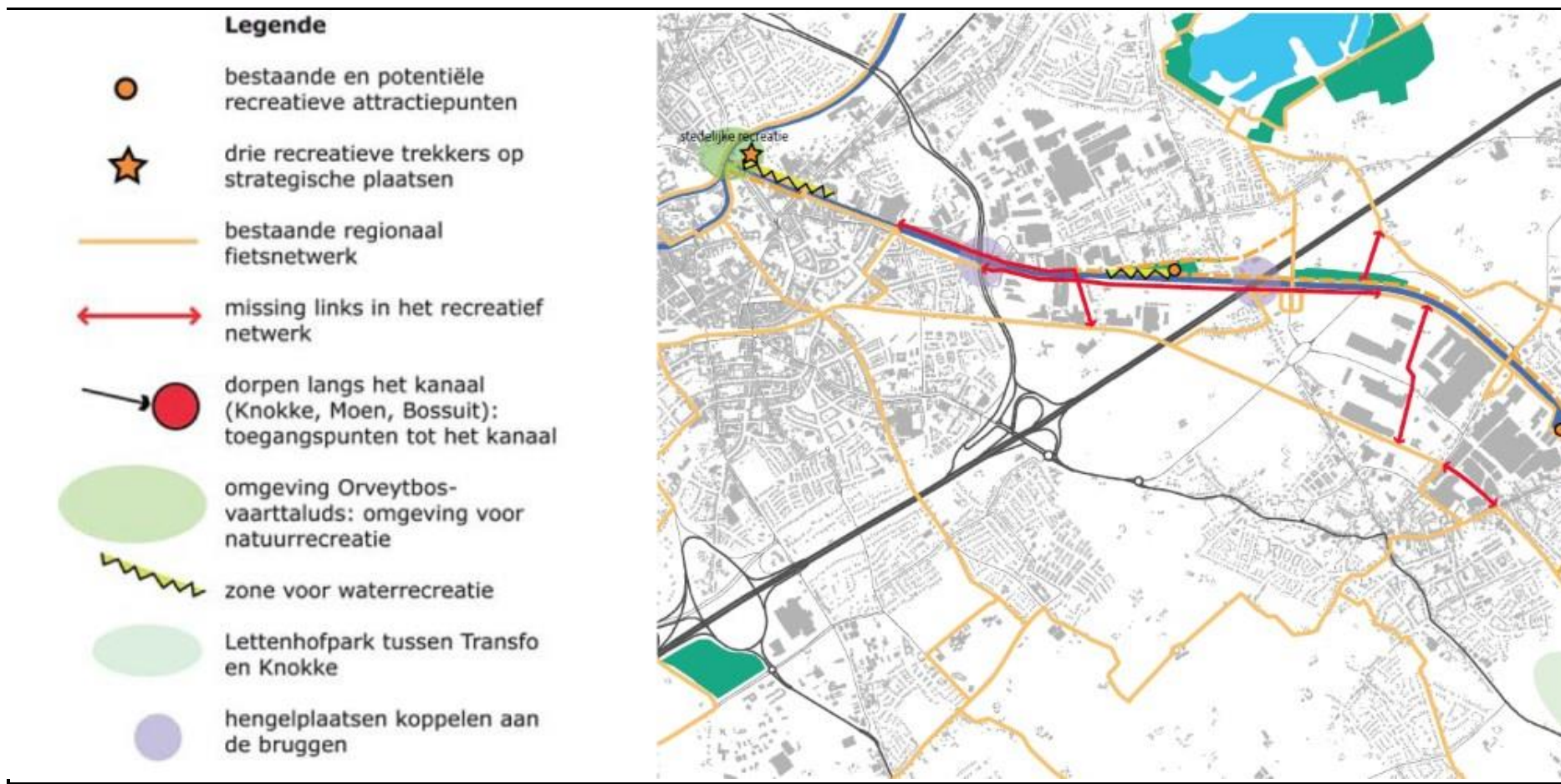
Naast de functie als recreatieve as heeft het kanaal t.h.v. Harelbeke ook een economische functie. De laadkaaien t.h.v. het bedrijventerrein Stasegem-Kanaalzone dienen maximaal benut te worden. Er wordt prioritair geopteerd voor de vestiging van watergebonden bedrijfsactiviteiten op de bedrijfspcelen langs het kanaal.

Het water van het kanaal wordt gebruikt in het drinkwaterproces. Het behoud en de verdere uitbouw van het waterzuiveringsstation zijn belangrijk om een goede werking in te toekomst te verzekeren.

Uit de beschrijving 'Het kanaal vandaag' (p.26):

“Realisatie van een open-ruimteverbinding tussen het kanaal en de Gavers (stad Harelbeke)

Het agrarisch gebied Esser vormt de link tussen het kanaal en de Gavers en maakt onderdeel uit van de open-ruimteverbinding tussen kanaal en Leie. Deze verbinding moet zowel vorm krijgen binnen de agrarische visie als opgenomen worden in het toeristisch-recreatief netwerk. Met de aanleg van de N391 werd het fietspad langs het kanaal afgesneden van Esser. Het is belangrijk dat deze verbinding opnieuw wordt hersteld. Er moet gezocht worden naar alternatieven in de nabijheid van het Kanaalbos.”



Verderop, ter hoogte van Stasegem, wordt de dualiteit waarin het kanaal verkeert, zichtbaar. De noordoever is groen en aantrekkelijk en werd ingeschakeld binnen het recreatief programma van de stad Harelbeke. De zuidoever manifesteert zich als een louter functioneel geheel waar de recreant verdwijnt tussen vrachtwagens, laadkades, stof en lawaai. Hoe dan ook, het kanaal is een stedelijk fragment, en op z'n minst behoren de oevers toe aan het kanaalpark. Het stedelijke verhaal wordt binnen het kanaalpark beperkt tot het water, de kanaaloevers en de randbebouwing. De ambitie zal worden vertaald onder de bouwsteen van het kanaallichaam.”

Naar het noorden wordt ingezet op een vlotte recreatieve verbinding naar het provinciaal domein 'De Gavers'. De routes bestaan zoveel mogelijk uit bestaande lokale wegen. Weliswaar zullen ook nieuwe stukken fietspad moeten worden gerealiseerd om het netwerk te vervolledigen, zoals de doortrekking van het bospad (Stasegembos) naar de Beneluxlaan via een nog aan te leggen pad langs het waterzuiveringsstation. Een andere missing-link is het fietspad tussen de Beneluxlaan en de Iepersestraat. Dit pad werd reeds ingetekend in het RUP 'zonevreemde woningen stedelijk gebied' van de stad Harelbeke, maar is nog niet uitgevoerd. Op de noordoever zelf, langs het water, wordt een volwaardig fietspad aangelegd. Dit wordt de oever voor de non-stop recreatieve route. Ter hoogte van Marbra-Lys wordt het fietspad onderdeel van een bredere kadestrook. De strook tussen de N391 en het kanaal wordt fors beplant in het verlengde van de bestaande kanaalbossen. Het bestaande onverharde jaagpad wordt omgevormd tot een makkelijk berijdbaar pad."

De informatie inzake fietspaden langs het kanaal is ondertussen grotendeels achterhaald. Op de noordelijke oever is ondertussen een verhard fietspad (provinciale fietswielweg) gerealiseerd tussen Kortrijk en Zwevegem. Fietsverkeer langs de zuidzijde van het kanaal is tussen de Luipaardstraat en het sluis aan de Deerlijkstraat in Zwevegem verboden. De verbinding tussen de Iepersestraat en de Beneluxlaan is nog niet gerealiseerd.

Ten slotte is wellicht de 'inrichting van het Eco-agrarische kanaallandschap' onder Bouwsteen 3 (p. 134 en p.142) voor dit Groenplan Harelbeke het meest cruciale deel. Zo is voorzien dat er een landschapsplan wordt uitgewerkt voor de zone Gavers tot kanaal, in te richten met bomendreven en houtkanten (verdichten van het landschap). In het plan wordt de ontwikkeling van een 'couliissenlandschap' tussen Gavers en kanaal uitgewerkt. Het gebied wordt in 2 deelgebieden opgesplitst (kanaal-E17 en E17-Gavers).

Volgende visie wordt ontwikkeld:

"Het gebied wordt als 'rustplek' behouden met een agrarische hoofdbestemming. Het onbebouwde karakter, de fragmentatie door kleine landschapselementen en de traditionele hoevecomplexen zijn belangrijke elementen om te bewaren en te versterken. Bovendien vormt Esser een onderdeel van de corridor Leie-Gavers-kanaal die op bovenlokaal niveau (PRS West-Vlaanderen) erkend wordt.

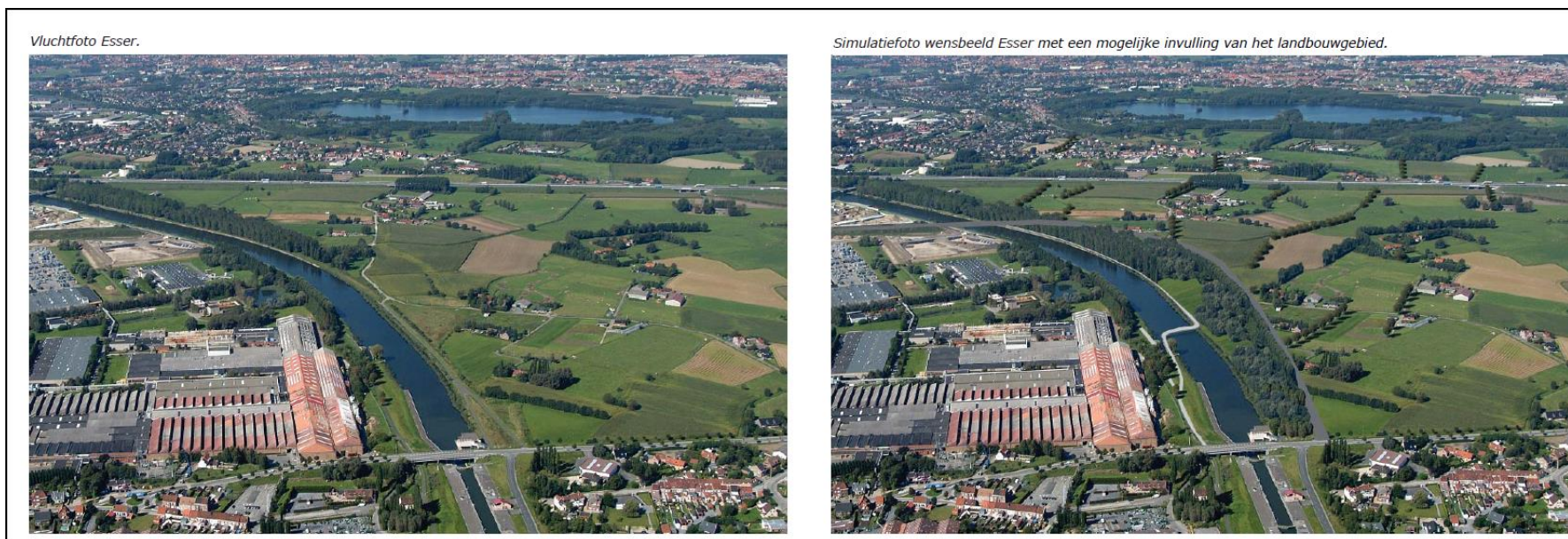
Het deelgebied 1 dat aansluit bij de Gavers is een belangrijke complementaire ruimte ten aanzien van het natuurgebied enerzijds en het recreatiegebied anderzijds. Het accent ligt er op het behoud van het aanwezige landschap. Aansluitend bij het natuurgebied kunnen geen harde recreatiefuncties worden toegelaten.

Het gebied is op verschillende manieren van belang.

- *Het is één van de weinige sites langs de E17 die een uitzicht geeft op het landschap. Vanop de E17 vormt het een belangrijk open fragment van de streek.*
- *Vanuit de verschillende dorpen ten zuiden van de E17 worden de Gavers door recreanten bereikt via dit gebied. Het vormt een onderdeel in het parcours dat vanuit het landbouwgebied tot aan de Gavers reikt. De woningen in de rand en nabij de spoorlijn en de E17 vormen duidelijk andere ruimtelijke elementen dan de cluster centraal in het gebied. De randbebouwing is kleinschalig. De ontwikkelingen dienen er zeer beperkt te blijven. De centrale cluster (nu nog agrarisch gebied) is dominant aanwezig in de ruimte. Een zekere dynamiek is er aanwezig. Een uitbreiding van het aantal woongelegenheden is niet wenselijk. Wel krijgt land- en tuinbouwbedrijvigheid ontwikkelingskansen. Een 'vergroening' door aanplantingen met houtkanten en heggen wordt ingezet om het geheel beter op te nemen in de beboste omgeving.*

Wegens de slechte bereikbaarheid met de auto van zowel de randbebouwing als de centrale cluster zijn verkeersgenererende of publiekstrekkende functies niet wenselijk. De wegen dienen hun landelijk karakter te behouden, onder meer door hun belang voor de zachte weggebruiker.

Het deelgebied 2 dient wel beter te worden aangewend voor zachte recreatie. De druk vanuit de Gavers en vooral vanuit de paardenmanege in de buurt van Esser is groot. Ook voor de bebouwde omgeving van Stasegem (Harelbeke), Stationswijk (Deerlijk) en Zwevegem kan het gebied als recreatiegebied een meerwaarde betekenen. De enige route voor paarden, fietsers, wandelaars, ... die momenteel aanwezig is, kan worden aangevuld met andere routes. Hiervoor kan de bestaande structuur van beken, bomerijen en perceelsranden richtinggevend zijn. Bovendien zijn al heel wat diepe insteken in het gebied aanwezig. Het gaat erom deze paden publiek toegankelijk te maken en de ontbrekende stukken te sluiten. Er wordt een grotere samenhang nagestreefd tussen de bebouwing, de diepe insteken en het water enerzijds, de circulatie voor zachte recreatie en groenstructuur anderzijds. Dezelfde landschapsinstrumenten als in het eerste deelgebied worden toegepast, zoals de uitbreiding van de bomerijen en houtkanten langs de private opritten en de waterlopen. De recreatieve paden kunnen de beken ende perceelsgrenzen met begroeiing ondersteunen. Op deze manier ontstaat een coulissenlandschap met zeer veel verschillende en evoluerende zichten, dat aansluit bij het historische landschap van de Gaverbeekdepressie. In het gebied tussen Gavers en kanaal blijft grondgebonden landbouwde hoofdactiviteit. De landbouwers worden op die manier ook debeschermers van het landschap. Een belangrijk instrument zijn delandschapsbedrijfsplannen. Via beheersovereenkomsten kan het beheeren onderhoud op lange termijn worden gegarandeerd. Aangezien de uitwerking van deze plannen steunt op de vrijwillige medewerking van de landbouwers, zal de opwaardering van het landschap geleidelijk tot stand komen. In dit gebied hebben zich reeds een aantal landbouwers geëngageerd.”



Schematische voorstelling:
Versterking van het landschap tussen kanaal en Gavers via houtwallen, bomenrijen en heggen.



Dit omvat het gebied 'Esser' dat ook in het Provinciaal RUP Openruimte kamers en Esser is opgenomen en maakt deel uit van de open ruimte corridor Kanaal-Gavers-Leie. De stad heeft in dit gebied al initiatieven genomen zoals de ondersteuning van Landschapsbedrijfsplannen bij alle in het gebied aanwezige landbouwbedrijven en het aanplanten van een dreefstructuur in de lepersestraat.

In het actieplan van deze geïntegreerde visie wordt het volgende voorzien:

Eco-agrarische landschappen					
Inrichting gedifferentieerd kanaallandschap					
35	In samenwerking met de betrokken eigenaars de landschapsecologische infrastructuur uitbouwen in de gebieden: <ul style="list-style-type: none"> • Esser • omgeving Mortagnebos - Orveytbos 	opmaak van een uitvoeringsplan voor Esser waarbij de gebiedsspecifieke kenmerken van de kanaallandschappen worden ingezet en de natuurverbindende functies wordt versterkt	<ul style="list-style-type: none"> • opmaak van plan 	Provincie W-Vlaanderen gemeente Zwevegem stad Harelbeke Vlaams Gewest Landbouwsector Natuurpunt	KT
		stimulansen voor natuur en landschapsopbouw op particuliere gronden (niet-landbouw)	<ul style="list-style-type: none"> • subsidies • inrichtingsplannen particulieren 	Provincie W-Vlaanderen VLM particuliere eigenaars	KT MT-LT
		aanleg en onderhoud van KLE's binnen actief gebruikte landbouwareaal in samenwerking met de betrokken landbouwers, via beheersovereenkomsten en landschapsplannen	<ul style="list-style-type: none"> • landschapsbedrijfsplannen • beheersovereenkomsten 	Provincie W-Vlaanderen betrokken landbouwers	KT MT-LT
36	Optimalisatie van de natuurverbinding van het kanaal	aanleg van een gevarieerde bosstrook (uitbreiding Kanaalbos) op de restruimte tussen N391 en kanaal t.h.v. Esser	<ul style="list-style-type: none"> • opmaak plan • uitvoering • beheer 	stad Harelbeke AWV W&Z	
		inrichting smalspoorbrug en nieuwe bruggen t.h.v. oude sluis Zwevegem (verbinding kanaal-Gavers) en Trimarsate (Scheldemeersen) als ecobrudden, gecombineerd met oversteek recreanten	<ul style="list-style-type: none"> • smalspoorbrug: afsluiting voor gemotoriseerd verkeer (onder voorbehoud van duurzame oplossing voor de mobiliteit) • inrichting ecobrudden 	Provincie W-Vl gemeente Zwevegem stad Harelbeke W&Z	MT

De realisatie en kwalitatieve invulling van deze corridor wordt in een afzonderlijke actie in het actieplan van dit Groenplan Harelbeke vervat.

5.3 Ruimtelijke visie voor regio van Leie en Schelde (maart 2018)

Parallel met het proces 'Witboek Beleidsplan Ruimte Vlaanderen' heeft Leiedal in een samenwerking met de aangesloten gemeenten een eigen project onder de noemer 'Ruimtelijke visie voor regio van Leie en Schelde' ontwikkeld. In dit project wordt op zoek gegaan naar de potentiële integratie en het duurzame karakter van de ruimtelijke transformaties op korte en langere termijn. Het is gericht op kwaliteit en continuïteit in plaats van louter op kwantiteit. Het moet worden gelezen als een beleidsnota voor een nieuw toekomstbeeld voor de regio. In dit toekomstbeeld worden antwoorden geschetst op nieuwe de uitdagingen van de toekomst: hoe ontwikkelen we de regio

duurzaam, hoe beantwoorden we nieuwe maatschappelijke trends, hoe positioneren we ons ten opzichte van de regiogrenzen, wat zijn onze antwoorden op de klimaatuitdagingen, op de mobiliteitsvraagstukken? Hoe zien we de toekomst van onze woon- en werkomgevingen, hoe zijn we een attractieve regio zonder bijkomende inname van open ruimte?

Het is een aanvulling op eerdere thematische onderzoeken op streekniveau. De synthese gebeurt echter via een ruimtelijke geïntegreerde en strategische benadering en niet van uit een sectorale aanpak. Er wordt een portret van de regio geschetst, de algemene ambities worden geformuleerd, er worden ruimtelijke krachtlijnen bepaald en ten slotte worden de krachtlijnen transversaal bekeken met klimaat als nieuwe motor voor ontwikkeling. Ten slotte wordt een actieplan opgemaakt.

In deze regiovisie worden een aantal voor dit Groenplan belangrijke uitgangspunten, stellingen en actiepunten voorzien. Zonder afbreuk te willen doen van de integrale waarde van de regiovisie nemen we hier de voor dit Groenplan relevante bepalingen op.

Bij het omschrijven van de ambities in een regionale context wordt als eerste ambitie het streven naar een ‘klimaatneutrale regio’ voorop gesteld. Daarvoor worden 2 strategieën voorzien, de uitbouw een veerkrachtig blauwgroen netwerk en het voorzien van een duurzaam energiesysteem. Dit Groenplan kan ook worden gezien als een lokale invulling op de eerste strategie die als volgt wordt omschreven:

Het uitbouwen van een veerkrachtig blauwgroen netwerk:

“De aanwezigheid van voldoende en niet-vervuild water is zonder meer noodzakelijk. Om ook in de toekomst over voldoende water te beschikken zal ons watersysteem aanpassingen moeten ondergaan zodat het beter in staat is om overstromingen en droogte op te vangen.

Het veerkrachtig maken van het natuurlijk-fysisch systeem van waterlopen, groene structuren, natuur, bos en landschap versterkt ook de biodiversiteit. Dankzij de kenmerkende porositeit van de regio zijn de open en groene ruimtes vaak versnipperd, maar ook nooit veraf. Zelfs in verstedelijkte omgevingen biedt het fijnmazige blauwgroene netwerk een tegengewicht voor dense bebouwing en verharding en antwoorden op urban heat island effecten.

Maar om Zuid-West-Vlaanderen klimaatbestendig te maken zal nog meer ruimte moeten worden gecreëerd voor natuur, park en bos. Hierbij vormt water een belangrijk bindmiddel. De regio moet daarom zorgzaam omgaan met de kwaliteit én de kwantiteit van het water. In het kader van integraal waterbeleid zal de regio inzetten op het beschikbaar houden van drinkbaar water en proceswater, het zuiveren en hergebruik van afvalwater, het maximaliseren”

De structuur van het blauwgroene netwerk wordt als volgt omschreven:

“Op regionale schaal vormen de Leievallei, de Scheldevallei en het kanaal Bossuit-Kortrijk de drie grote corridors van het blauwgroene netwerk. In tweede orde wordt dit aangevuld met het fijnmaziger netwerk van beekvalleien. In derde orde zijn er de ondergrondse waterlagen. Samen vormen deze drie lagen het blauwgroene netwerk: een geheel van waterassen, valleigebieden (met bijbehorende natte meersen, broekbossen, moerasvegetatie), weiden, poelen, grachten, groengebieden, bossen...”

Ook in dit voorliggende Groenplan wordt een gelijkaardige structuur aangehouden waarbij de Gavers, de Leie en het kanaal Bossuit-Kortrijk dragers op grotere schaal zijn, met ruime bouwvrije open-ruimte zones in het noorden met transversaal verbindende beekstructuren.

In de ruimtelijke visie wordt ook de analyse van de toestand van het bosareaal in de regio weergegeven:

“In Zuid-West-Vlaanderen bedraagt het percentage aan bosoppervlakte amper 2 à 3 %. De Vlaamse overheid stelt in haar ruimtelijke visie voor landbouw, natuur en bos dan ook een bosuitbreiding voor van 1670 ha in de regio Leiestreek, die zich uitstrekt tot Roeselare en Gent en dus veel ruimer is dan Zuid-West-Vlaanderen. De regio Zuid-West-Vlaanderen bevat circa 470 ha bestemde bosgebieden en circa 240 ha uitbreidingsgebieden voor bos. Daarnaast zijn er ook nog enkele bestaande bossen in natuurgebieden of andere (groene) bestemmingszones.”

Daarnaast worden ook een aantal cruciale acties omschreven die geënt op het blauwgroene netwerk op regioniveau een antwoord bieden op klimaatuitdagingen (adaptatie) dienen verder te worden vertaald op lokaal niveau:

- *Om wateroverlast tegen te gaan, is het van essentieel belang om overstromings(gevoelige)gebieden te vrijwaren van nieuwe bebouwing en verharding.*
- *We moeten aangepast bouwen of bestaande gebouwen beschermen tegen overstromingsschade.*
- *Zowel het teveel als tekort aan water als uitdaging mee nemen.*
- *Om de biodiversiteit, ook nabij de steden of kernen, op peil te brengen en zo de regio leefbaar te houden voor mens, fauna en fl ora, zullen er de komende decennia in Zuid-West-Vlaanderen meer kansen moeten worden gecreëerd voor natuur, groen en bos. Hierbij leggen we de prioriteit op het realiseren van de bestaande “groene” bestemmingen (bv. uitbreiding van de Gavers, ontwikkeling van het Preshoekbos, natte natuur in de Leie- en Scheldevallei...), aangevuld met het uitbouwen van een groene structuur langs de beken.*
- *Het blauwgroene netwerk is de uitgelezen ruimte voor vrije tijd.*
- *De regio wil de eerste prioriteit leggen op de effectieve realisatie van de reeds bestemde maar nog niet aangeplante bosgebieden.*
- *De regio zal op z'n minst inspanningen leveren om ontbossing in eerste instantie in natura te compenseren. Indien dit niet mogelijk is, om er voor te zorgen dat financiële boscompensatie in Zuid-West-Vlaanderen wordt gerealiseerd.*

Daarop volgend wordt ook de belangrijke regionale ambitie van een ‘ruimteneutrale regio’ vastgelegd. Er worden verschillende strategieën als instrument naar voor geschoven:

- *Slim en meervoudig ruimtegebruik*
- *Duurzaam hergebruik*
- *Tijdelijk ruimtegebruik*
- *Spaarzaam omgaan met onbebouwde (bouw)gronden*
- *Vrijwaren van open ruimte*
- *Activeren van productieve landschappen. Met productieve landschappen bedoelen we alle open ruimtes – groot of klein, stedelijk of landelijk – die zo beheerd worden dat ze ‘ecologisch en economisch’ productief worden en een maatschappelijke meerwaarde opleveren. Om het productieve landschap te activeren, stellen we het landschap dus open voor een veelheid van gebruikers. In de eerste plaats zijn dit de landbouwers die de open ruimte beheren en voor wie het landschap vaak een rechtstreekse bron van inkomen vormt. Tegelijkertijd zijn deze gebruikers ook natuurliefhebbers die bijvoorbeeld de Scheldemeersen of het Bouvelobos willen*

bewonderen, recreanten die willen genieten van het fietsnetwerk in de Leievallei of nieuwsgierigen die aangetrokken worden tot het bouwkundig erfgoed van de streek met haar waardevolle hoeves, windmolens, vlasvezelfabrieken en asten. Het activeren van productieve landschappen draait dus rond verwevenheid en meervoudig ruimtegebruik, net door ruimte te bieden aan landbouw, recreatie, energie, erfgoed, water, bos en natuur.

Een aantal ruimtelijke acties die in het regioplan zijn vastgelegd zijn ook in dit Groenplan als lokaal te nemen acties opgenomen:

- Er zullen strategische keuzes moeten worden gemaakt bij het zeer ruime aanbod aan onbebouwde gronden woongebied. En dit geldt nog des te meer voor de woonuitbreidingsgebieden en woonreservegebieden. Het nut van slecht gelegen en overbodige gronden wordt in vraag gesteld. Want het aansnijden van nieuwe openruimtegebieden voor de ontwikkeling van woonprojecten is niet langer vanzelfsprekend en is in de meeste gevallen ook feitelijk niet meer opportuun.
- Zo wordt een selectief ruimtelijk beleid nagestreefd om woonuitbreidingsgebieden ofwel te ontwikkelen, ofwel te behouden als strategische reserve, ofwel te schrappen. Er wordt in de regiovisie een afwegingskader uitgewerkt. Ook in Harelbeke is deze oefening lopende maar nog niet gefinaliseerd.
- Er zullen ook voor de ruimte om te ondernemen stappen moeten worden gezet om het ruimtebeslag te beperken.
- Er zijn maatregelen noodzakelijk tegen het oneigenlijk gebruik van agrarische gebieden. De laatste decennia wordt steeds meer oppervlakte onttrokken van de professionele landbouw omwille van verschillende redenen (bv. ruimtebeslag door zonevreemde constructies, vertuining en verpaarding van het landschap, de verkoop van landbouwzetels voor niet-landbouwdoeleinden...).

Ten slotte wordt ook het instrument van ‘ecosysteemdiensten’ in de regionale visie opgenomen als instrument om ook de waarde van die ruimte te valoriseren:

De open ruimte, inclusief een duurzaam landbouwlandschap, levert eveneens belangrijke ecosysteemdiensten die een positieve invloed hebben op lucht- en waterkwaliteit, de klimaatwijziging, ruimte voor recreatie en natuur én uiteindelijk ook op onze gezondheid. Redeneren in ecosysteemdiensten helpt om de gevolgen van een bepaalde ontwikkeling voor een plek en haar omgeving in te schatten. Mogelijke milieubaten of -kosten maken het mogelijk om de werkelijke maatschappelijke meerwaarde van de open ruimte in kaart te brengen.

Van belang, ook voor dit Groenplan, is het regionaal actieprogramma. Voor dit regionaal actieprogramma wordt een bovenlokaal initiatief en/of financiering als noodzakelijk gedefinieerd.

In het regionale actieplan worden volgende concrete acties voorzien die ook op het grondgebied van Harelbeke hun weerslag hebben:

- Actie BG-L-1: Realiseren van de Seine-Schelde verbinding, inclusief rivierherstel.
 - BG-L-1-2 Leiedoortocht Harelbeke-Kuurne
 - BG-L-1-10 Rivierherstel Leie: oeverafwerking en vispassages
 - BG-L-1-12 Natte natuur Bavikhove-Ooigembos
- Actie BG-L-2: Geïntegreerde aanpak, afstemming en realisatie van de processen en projecten in de Leievallei.

- Actie BG-KBK-3: Natuur- en groenontwikkeling langs het kanaal Bossuit-Kortrijk.
- Actie BG-KBK-5: Realisatie gebiedsvisie Kanaal Bossuit-Kortrijk.
- Actie BG-F-1: Uitvoering van de acties vanuit de verschillende gebiedsvisies voor de beekvalleien categorie 1.
 - BG-F-1-3 Gaverbeek
- Actie BG-F-2: Uitvoering actieprogramma waterlopen m.b.t. ontwikkeling gecontroleerde overstromingsgebieden.
- Actie BG-B-1: Ontwikkeling bossen
 - BG-B-1-4 Bavikhove-Ooigembos
 - BG-B-1-7 Kanaalbos Harelbeke
- Actie BG-B-2: Ontwikkeling groen
 - BG-B-2-3 Versterken Gavers en Esser
 - BG-B-2-6 Inrichting Spijkerland Harelbeke
- Actie BG-B-3: Uitvoering actieprogramma groenontwikkeling Stadslandschap Leie-Schelde.
- Actie VK-LK-2: Acties en projecten rond duurzame en kwaliteitsvolle publieke ruimte.
- Actie VK-LK-3: Onderzoek en implementatie regionale visie woonuitbreidingsgebieden.
- Actie PL-PL-2: Pilotprojecten met het oog op het realiseren van synergiën tussen de verschillende thema's opstarten.
- Actie PL-PL-3: Opbouwen van een coalitie om watergebonden uitdagingen aan te pakken.
- Actie PL-AGNAS-1: Opmaak ruimtelijke uitvoeringsplannen voor de deelgebieden in Zuid-West-Vlaanderen ikv de afbakening natuurlijke en agrarische structuur
 - PL-RUP-1-1 Leievallei Bavikhove-Zulte
 - PL-RUP-1-9 Vallei van de Gaverbeek en Hooibeek
- Actie PL-AGNAS-3: Onderzoek ruimtelijke impact en randvoorwaarden landbouw in Zuid-West-Vlaanderen
- Actie PL-AGNAS-4: Onderzoek kansen voor biodiversiteit in Zuid-West-Vlaanderen
- Actie PL-KL-1: Uitwerken en concretiseren van ruimtelijke instrumenten en maatregelen rond klimaatadaptatie via ZEROregio.
- Actie PL-REC-1: Uitwerken van plannen en acties rond de versterking van de trage wegen.
- Actie PL-REC-2: Versterking van de speelnatuur en natuurleerpaden.

Dit Groenplan wil maximaal concrete lokale initiatieven formuleren die binnen dit regionaal actieprogramma passen formuleren en in dit actieprogramma inschrijven.